

CARÊME 2019

Pour vaincre
la faim,
devenons
semeurs
de solidarité



Comité Catholique contre la Faim et pour le Développement - Terre Solidaire



**TERRE
SOLIDAIRE**

Soyons les forces du changement



Depuis 1961, le CCFD-Terre Solidaire est aux côtés de celles et ceux qui agissent quotidiennement contre toutes les causes de la faim.

Répondant à l'appel du pape Saint Jean XXIII, les évêques de France ont confié la mission au CCFD-Terre Solidaire d'organiser l'action de solidarité internationale en appelant les chrétiens au partage pendant la période de Carême, notamment lors de la collecte du 5^e dimanche. Que ce soit pour un temps en communauté paroissiale ou religieuse, en équipe au sein d'un mouvement ou d'un service d'Église, en catéchèse ou en aumônerie, cette brochure est conçue comme un outil d'accompagnement et de réflexion spirituelle pour cheminer tout au long du Carême.

Vous y trouverez 5 parties, correspondant aux 5 dimanches, avec pour chacune, un explicatif des causes soutenues par le CCFD-Terre Solidaire, un article d'un acteur du Sud et une fiche d'animation, puis des propositions liturgiques pour le mercredi des cendres et le 5^e dimanche de Carême. En fin de ce document, le CCFD-Terre Solidaire vous propose des outils d'animation « Devenons semeurs de solidarité » pour vous accompagner semaine après semaine dans le temps de Carême.

Bonne lecture !

SOMMAIRE

Explication des causes de la faim	4
Animation liturgique du mercredi des Cendres....	6
1^{ER} DIMANCHE DE CARÊME	
Contre les conflits armés	
« Devenons semeurs de Paix »	8
2^E DIMANCHE DE CARÊME	
Pour agir contre l'agro-business	
et contre l'agro-industrie	
« Devenons semeurs de Fraternité »	12
La collecte de Carême :	
Semons ensemble pour la solidarité	
internationale	16
3^E DIMANCHE DE CARÊME	
Face à la spéculation	
« Devenons semeurs de Justice »	18
4^E DIMANCHE DE CARÊME	
Face au dérèglement climatique	
et la disparition de la biodiversité	
« Devenons semeurs d'Humanité »	22
5^E DIMANCHE DE CARÊME	
Propositions liturgiques	
et collecte pour la solidarité internationale	
« Devenons semeurs d'Espérance »	26
Des outils d'animation pour devenir	
semeurs de solidarité	30

En 2019, le CCFD-Terre Solidaire fait peau neuve !

Depuis 1961, porté par une solidarité qui prend racine dans la pensée sociale de l'Église, le CCFD-Terre Solidaire se bat pour faire du monde un bien commun, partagé et fraternel. Ce monde est déjà en action, car nous avons tous un profond désir de justice sociale et de partage. C'est cette envie, ce mouvement individuel et collectif, que nous accompagnons ici et là-bas, qui sont résumés dans notre nouvelle communication et notre nouvelle signature : **« Soyons les forces du changement ».**



Voilà le Carême



par Monseigneur Michel Dubost,
évêque accompagnateur du CCFD-Terre Solidaire

Cette brochure est spécialement conçue pour les équipes pastorales et liturgiques, les animateurs en catéchèse et aumônerie. Vous y trouverez de nombreux outils d'animation et des éléments de réflexion.

Chrétiens, nous nous plaignons parfois de constater que l'on parle peu du Carême.

Il est facile d'accuser les médias. Mais le Carême est un temps où l'on doit s'interroger

d'abord sur son comportement avant de juger les autres.

Comment vivons-nous notre Carême ?

Comme les sportifs s'entraînent pour devenir compétitifs, le Carême est un entraînement à suivre le Christ dans sa Pâque. Dans le don total de soi-même. Dans le vide de la mort pour recevoir le plein de la résurrection.

Faire le vide intérieur... au point de ne plus s'occuper de soi et d'avoir faim. Faim

de Dieu. Faim de l'autre. Contempler le Christ et vouloir le suivre. L'entendre dire « J'ai faim »... « j'ai soif ». Entendre sa voix dire j'ai faim par les 821 millions de personnes qui, dans l'humanité d'aujourd'hui, ne mangent pas à leur faim. Dans notre société, qui même si elle

est rude, ne connaît pas la faim, se faire pauvre, sortir de son confort pour entendre le cri des affamés.

Entendre et se laisser toucher.

Nous ne sommes pas le Bon Dieu, nous ne pouvons pas tout faire. Mais nous pouvons faire quelque chose. Depuis plus de 50 ans, les mouvements de l'Église catholique en France et les évêques ont décidé de nous proposer de faire quelque chose... et c'est pour cela qu'ils ont créé le CCFD-Terre Solidaire et invitent à participer à la quête de Carême : le CCFD-Terre Solidaire est un organisme qui permet de rassembler les prières, les volontés et les dons afin de rendre ceux-ci efficaces. Efficaces parce que fraternels. Le CCFD-Terre Solidaire ne distribue jamais l'argent directement : il sait que la main qui donne est toujours au-dessus de celle qui reçoit. Il y a une manière de donner qui humilie ou infantilise. Le CCFD-Terre Solidaire a opté pour le partenariat : il devient partenaire et soutient dans leur action contre la faim des associations locales et des diocèses : ainsi il les valorise et leur permet d'agir.

Voilà le Carême. Faisons en sorte d'être heureux d'entendre le Christ nous dire : « j'avais faim et vous m'avez donné à manger ».

À CHAQUE PÉRIODE DE CARÊME, LE PAPE FRANÇOIS, NOUS RAPPELLE COMBIEN IL EST IMPORTANT D'ÊTRE À L'ÉCOUTE DE SON PROCHAIN, D'ÊTRE BIENVEILLANT ET DE FAIRE PREUVE DE CHARITÉ POUR BÂTIR UN MONDE PLUS JUSTE ET PLUS FRATERNEL. PARTICIPER À LA COLLECTE DU CCFD-TERRE SOLIDAIRE FAIT PARTIE INTÉGRANTE DE CE GESTE DE SOLIDARITÉ.



Cette brochure est éditée par le Comité catholique contre la faim et pour le développement (CCFD-Terre Solidaire), 4, rue Jean-Lantier, 75001 Paris / Tél. : 01 44 82 80 00 / Site web : ccfd-terresolidaire.org / Directrice de la publication : Sylvie Bukhari-de Pontual / Coordination rédactionnelle : Sébastien Mauras / Comité de rédaction : Solange Barthélémy, Emilie Bruel, Soeur Annick Bimbenet, Ramy Cham, Gisèle Lehnert, Sébastien Mauras, Luc Petitdemange / Responsable de production : Matthieu Chanut / Rédactrice : Clémence Roux de Luze / Relecture : Kouté Gnoyé et Michaël Bouffard / Conception graphique sous logiciels libres : Figures Libres / Illustrations : Yasmine Gateau / Photographies : p. 2 ©Sacha Lenormand - CCFD-Terre Solidaire, 2018, p. 6 ©Thierry Bresillon - CCFD-Terre Solidaire, 2015, p. 10 ©Naba'a - 2018, p. 14 ©Martin Wuillaume - CCFD-Terre Solidaire, 2018, p. 20 ©IMCA, p. 24 ©KIARA, p. 26 ©Père Le Meur, p.32 ©Thierry Bresillon - CCFD-Terre Solidaire, 2015 / Imprimerie : Sipap Oudin / Brochure imprimée sur un support 100 % PEFC, contribuant à la gestion durable des forêts. ISSN 2105-2050 / Dépôt légal : décembre 2018 / Référence : 516 08 18

Vous souhaitez réagir à *Vivre le Carême 2019*, donner votre avis, poser des questions ? Contactez-nous : vivrelecareme@ccfd-terresolidaire.org

Le Scandale de la faim

66

C'est un scandale que la faim et la malnutrition soient encore présentes dans le monde !

Il ne s'agit pas seulement de répondre aux urgences immédiates, mais d'affronter ensemble, à tous les niveaux, un problème qui interpelle notre conscience personnelle et sociale, pour parvenir à une solution juste et durable. Que personne ne soit contraint d'abandonner sa terre et son milieu culturel par manque de moyens essentiels de subsistance ! ... Mais la faim et la dénutrition ne peuvent jamais être considérées comme un fait normal auquel s'habituer, comme si cela faisait partie du système. Quelque chose doit changer en nous-mêmes, dans notre mentalité, dans nos sociétés...

99

Pape François pour la Journée mondiale de l'alimentation, 10 octobre 2013, au directeur général de la FAO

LA FAIM DANS LE MONDE

En 2016,
821 millions de personnes ont souffert de la faim



QUI SONT LES PERSONNES QUI ONT FAIM ?

60% 

des personnes qui ont faim sont des paysans et paysannes, pourtant les agricultures familiales assurent 80% de la production alimentaire mondiale.

155 millions d'enfants de moins de 5 ans souffrent d'un retard de croissance à cause de la faim.

Le CCFD-Terre Solidaire a fait de la lutte contre la faim et ses causes, sa principale mission. Il agit avec de nombreux partenaires dans le monde, 688 projets dans 68 pays.

Face aux causes de la faim, qui s'ajoutent parfois les unes aux autres, des solutions existent :

Face aux conflits armés, soutenons les efforts de paix, les évêques dans des situations de guerre civile, des acteurs engagés dans des situations post-conflits...en ce temps de Carême soyons chacun des artisans de paix.

Face aux dérèglements climatiques, à la destruction de la nature : réduisons notre empreinte écologique, agissons contre les projets destructeurs de l'environnement...en ce temps de Carême, empruntons ce chemin spirituel pour

renouer les liens avec la nature, la création dont l'Homme fait partie.

Face à la quête égoïste du profit, qui mène à la destruction de la nature, de l'exploitation, dont un des visages est la spéculation...en ce temps de Carême, libérons-nous, par la conversion en soutenant des politiques au service de la justice et de la protection de notre « maison commune ».

Face au développement de l'agro-industrie contre l'agriculture paysanne : soutenons l'agro-écologie, les semences paysannes, luttons contre l'accaparement des terres, favorisons la régulation des multinationales... en ce temps de Carême, libérons-nous de ces schémas mentaux.

Face au rouleau compresseur de la société de consommation, qui crée de faux besoins, entraînent des régimes alimentaires malsains dans le monde, rend insoutenable l'empreinte écologique des hommes et des femmes... en ce temps de Carême, libérons-nous par la conversion ! Retrouvons le sens de la vie et non du superflu, encadré par des politiques adéquates.

Face aux discriminations, aux inégalités, à la pauvreté, qui atteignent des femmes, des enfants, des populations indigènes, des petits paysans les premiers touchés : luttons contre les discriminations, réduisons les inégalités, et choisissons l'option préférentielle pour les pauvres... en ce temps de Carême, comment accueillons-nous les pauvres, comment sommes-nous à leur écoute, comment sommes-nous à l'écoute de nos propres pauvretés ?

En ce temps de partage et de solidarité du Carême, prenons conscience de ces injustices et engageons-nous à faire respecter le droit imprescriptible de chacun à l'alimentation.

LE VOCABULAIRE DE LA FAIM

La faim : le besoin, l'envie de manger. Une situation de disette, de famine dans une région ou un pays.

Disette : la pénurie de vivres.

Famine : un manque total d'aliments dans une région pendant une période.

La malnutrition : l'excès ou l'insuffisance des apports alimentaires qui crée un mauvais état nutritionnel, des carences, des maladies. Elle peut être due à une sous-alimentation ou à une consommation excessive d'aliments à faible teneur nutritionnelle.

La sous-nutrition : un manque de nourriture qui ne permet pas de combler les dépenses énergétiques quotidiennes et les besoins nutritionnels.

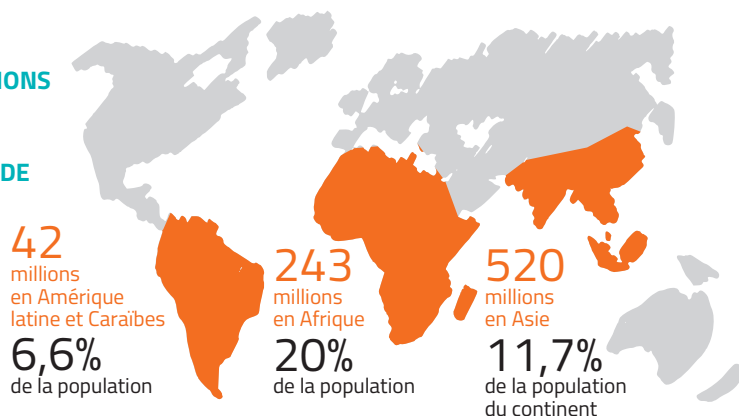
La malbouffe : une mauvaise alimentation nuisible à la santé.

La sécurité alimentaire : un accès physique et économique à une nourriture suffisante, saine et nutritive qui permet de satisfaire les besoins énergétiques et les préférences alimentaires pour mener une vie saine et active (FAO).

Quelques réussites marquantes du CCFD-Terre Solidaire ces cinq dernières années



RÉPARTITION DES POPULATIONS SOUFFRANT DE LA FAIM DANS LE MONDE



semences), encourage la commercialisation en circuits courts, l'activité des femmes, la gouvernance paysanne. Des solutions pour une agriculture durable.

La promotion de l'agriculture familiale au Brésil

Depuis plusieurs années, le CCFD-Terre Solidaire accompagne la promotion de l'agriculture familiale au Brésil. Un soutien qui a porté ses fruits puisque, suite à la mobilisation des organisations brésiliennes appuyées par le CCFD-Terre Solidaire, la loi brésilienne a imposé que 30 % des achats publics de denrées alimentaires (pour les écoles, les administrations, les casernes, les prisons...) soient réalisés auprès de producteurs locaux familiaux.

Le soutien à la paix en République centrafricaine

Le CCFD-Terre Solidaire appuie des organisations centrafricaines dans la reconstruction de la paix entre communautés qui se sont déchirées lors du récent conflit. Il s'agit de permettre à plus de 400 jeunes miliciens qui se sont battus, de revenir à la vie civile et se réinsérer économiquement.

Le retrait de la France du projet NASAN

La Nouvelle alliance pour la sécurité alimentaire et la nutrition (NASAN) est lancée en 2012 par le G8*. Cette initiative encourage l'investissement de multinationales dans les projets agricoles de dix pays d'Afrique subsaharienne en échange de lois favorables en matière fiscale, d'accès à la terre et aux semences. Les paysans africains ne sont pas consultés. Dès 2012, le CCFD-Terre Solidaire décide de suivre sur le terrain, avec ses partenaires africains, les conséquences du projet qui s'avèrent désastreuses pour le développement de l'agriculture locale. La NASAN favorise l'accaparement des terres, les semences OGM, l'endettement des paysans. Le CCFD-Terre Solidaire se mobilise et engage des actions de plaidoyer demandant à la France de transformer en profondeur l'initiative ou de s'en retirer. En 2016, Le Parlement

européen adopte une résolution critique à l'égard du projet. En février 2018, le gouvernement français se retire de la NASAN.

Le développement de l'agro-écologie en Afrique

De janvier 2016 à octobre 2017, le CCFD-Terre Solidaire et ses partenaires ont mis en place un programme d'appui aux initiatives économiques (PAIES) dans des pays du Sahel (Mali, Niger, Burkina Faso) et de la région des Grands Lacs (Burundi, Rwanda, République démocratique du Congo). Plutôt que développer l'agriculture conventionnelle, l'objectif est de promouvoir des alternatives agricoles locales capables de s'adapter aux aléas du changement climatique et d'assurer la souveraineté alimentaire de ces pays. Le programme forme à l'agro-écologie, encourage un autre rapport à la nature, aide à la maîtrise des ressources naturelles (eau, terre,

* Le G8 est un groupe de discussion informel composé des chefs d'État et de gouvernement des grandes puissances qui se réunissent hors du cadre des organismes internationaux, comme le FMI ou les Nations unies. Créée en 1975, il est constitué de la France, l'Allemagne de l'Ouest, les États-Unis, l'Italie, le Japon, le Royaume-Uni, auxquels se sont adjoints le Canada en 1976, puis la Russie en 1998. Ils abordent des thèmes variés : les émissions de gaz à effet de serre, l'aide au développement, la lutte contre l'immigration illégale ou la corruption, le prix des matières premières...

INFOGRAPHIE :

<https://ccfd-terresolidaire.org/comprendre-et-lutter-contre-la-faim-dans-le-monde>

6 MARS 2019

Mercredi des Cendres

Cette proposition
a été validée par
le Service National
de la Pastorale
Liturgique
et Sacramentelle.



66

J'invite tout particulièrement les membres de l'Église à entreprendre avec zèle ce chemin du Carême, soutenus par l'aumône, le jeûne et la prière.

S'il nous semble parfois que la charité s'éteint dans de nombreux cœurs, cela ne peut arriver dans le cœur de Dieu !

Il nous offre toujours de nouvelles occasions pour que nous puissions recommencer à aimer.

99

Pape François,
message pour le Carême, le 6 février 2018

Les cendres dans la tradition biblique symbolisent le caractère éphémère et précaire de l'homme face à la présence divine : « *Je suis bien hardi de parler à mon Seigneur, moi qui suis poussière et cendres* » (Genèse 18, 27). L'origine du mercredi des cendres remonte à l'Église ancienne. Depuis le XI^e siècle, l'imposition des cendres est accompagnée de ces paroles : « *Convertissez-vous et croyez à l'Évangile* » (Marc 1,15). « Recevoir les cendres signifie **prendre conscience que le feu de l'Amour de Dieu consume nos péchés**. Consumés par la miséricorde de Dieu, ils sont "de peu de poids" »

Frère Enzo Bianchi, prier
de la Communauté de Bose (Italie).

OUVERTURE DE LA CÉLÉBRATION

À travers les textes de la liturgie, Le Seigneur engage les membres de l'Assemblée à emprunter un chemin de conversion, de justice, ce temps où tous cherchent à s'unir plus étroitement à Jésus le Christ pour connaître le mystère de sa Passion et de sa Résurrection par le jeûne, l'aumône et la prière :

- Le prophète Joël nous appelle à cette conversion : « *Déchirez vos cœurs et non pas vos vêtements, et revenez au Seigneur votre Dieu, car il est tendre et miséricordieux, lent à la colère et plein d'amour, renonçant au châtime*nt. »
- Le psaume 50 nous renouvelle : « *Crée en moi un cœur pur, ô mon Dieu, renouvelle et raffermis au fond de moi mon esprit*. »
- Paul dans son épître 2 Corinthiens nous dit : « *laissez-vous réconcilier avec Dieu* »
- Et Matthieu au chapitre VI : « *quand tu fais l'aumône, que ta main gauche ignore ce que fait ta main droite, afin que ton aumône reste dans le secret ; ton Père qui voit dans le secret te le rendra* »,

CHANT D'ENTRÉE

« Peuple pour la justice » KP45-37-5 ou « Revenez à moi de tout votre cœur » - Cinq Mars, Gouzes, SECLI SYLK94

LITURGIE DE LA PAROLE

Première lecture : « *Revenez au Seigneur Dieu, Il est tendre et miséricordieux* » (Joël 2, 12-18)

Psaume 50 : « *Pitié Seigneur car nous avons péché* »

Deuxième lecture : « *Devenons justes de la justice de Dieu* » (2 Co 5, 20-6, 2)

Acclamation :

« Donne-nous, Seigneur, un cœur nouveau, mets en nous, Seigneur, un esprit nouveau » - Réf. 25678
ou « Mon âme a soif du Dieu vivant, quand le verrai-je face à face ? » - Réf. 26778

Évangile : « *Ton Père qui voit dans le secret te le rendra* » (Mt 6, 1-6/16-18)

LITURGIE DES CENDRES

Prière de bénédiction des Cendres

Seigneur, notre Dieu, vois tes enfants revenir à toi. **Tu veux notre vie et notre joie.** Bénis ces cendres dont nous allons être marqués, en signe de notre mise en route pour ce temps de Carême. **Aide-nous à vivre sincèrement ce temps de pénitence : de prière, de partage et de jeûne.** Accorde-nous le pardon de nos péchés et ravive en nous la grâce du baptême par Jésus, le Christ notre Seigneur.
Amen

Proposition de chants méditatifs durant l'imposition des cendres : « Ubi Caritas et Amor » ou « Nada te turbe » - Taizé

PRIÈRE UNIVERSELLE

On peut prendre celle proposée dans *Prions en Église* ou *Magnificat* ou celle qui sera composée par l'équipe liturgique. Une proposition de prières se trouve également sur : careme.ccf-d-terresolidaire.org

LITURGIE EUCHARISTIQUE

Préface de la prière eucharistique de la Réconciliation I ou II

« Ô Père, tu peux parler et montrer ta justice, être juge et montrer ta victoire. Crée en nous un cœur pur, ô mon Dieu, renouvelle et raffermis au fond de nous ton esprit que nous devenions justes de ta justice et sachions œuvrer pour un monde où tout Homme et toute Femme, tout enfant puissent se nourrir et vivre dignement. »

Prière du notre Père

Avec refrain chanté « Notre Père, que ton règne vienne » (Guy Vincent – Réf. 10217)

« En union avec ceux et celles qui souffrent d'injustices. Toi, le Père de tous celles et ceux qui cherchent à instaurer un monde de solidarité, de justice, d'amour nous pouvons dire » : **(l'assemblée priera le NOTRE PÈRE)**

COMMUNION

Chant : « Nous sommes le Corps du Christ » - Réf. 22347.

Ou « Devenez ce que vous recevez » - Réf. 10517

CONCLUSION DE LA CÉLÉBRATION

Avant la bénédiction par le prêtre, on peut lire **le message du Pape François p. 6**

ENVOI

Chants : « **Vivre debout !** » Laurent Grzybowski - Réf. 7268 ou « Voici le chemin de 40 jours » H. Bourel, M.L. Valentin G51-75.

1^{ER} DIMANCHE

Contre les conflits armés « Devenons semeurs de Paix »

“

Il est clair que les guerres et le changement climatique provoquent des souffrances liées à la faim, donc prenons soin de ne pas présenter la faim comme une maladie incurable.

”

discours du Pape François
à la FAO en octobre 2017



LES CONFLITS ARMÉS

Sur les **821 millions**
de personnes souffrant
de la faim dans le monde,

489 millions
vivent dans les pays
en conflit (60 %).

LA GUERRE, PRINCIPALE RESPONSABLE DE LA FAIM DANS LE MONDE

60 % de la population qui souffre de la faim vit dans des pays qui subissent des conflits armés. La guerre reste aujourd'hui l'une des principales causes des crises alimentaires. Elle prive les populations de leurs moyens de subsistance (terres, récoltes, pêche) ; les oblige à fuir les combats et les violences, à se réfugier dans des pays voisins où elles sont parfois accueillies dans des camps ; empêche la circulation des marchandises sur des routes devenues impraticables et bloque l'acheminement de l'aide humanitaire. Le nombre d'enfants et de femmes est particulièrement élevé dans ces populations déplacées pour qui la faim reste une souffrance quotidienne.

La paix est la condition première pour rétablir la sécurité alimentaire dans ces pays. Le CCFD-Terre Solidaire apporte son soutien à des organisations partenaires qui œuvrent pour la cohésion de la société civile et la préservation de la paix.



Au Tchad, il soutient le dialogue entre les communautés d'éleveurs et d'agriculteurs qui se disputent des ressources en raréfaction. En discutant, elles apprennent à se connaître et à se faire confiance. En Afrique encore, l'association est engagée dans le « Programme paix » qui vise à construire la paix au Soudan, Soudan du Sud, Tchad et République centrafricaine. En Colombie, pays déchiré par des années de conflit, le CCFD-Terre Solidaire s'engage pour le maintien des accords de paix signés en novembre 2016 entre le gouvernement et les Forces armées révolutionnaires colombiennes.

En ce temps de Carême et à la suite du Christ, soutenons les efforts de paix, le soutien aux évêques dans des situations de guerre civile, devenons semeurs de Paix dans notre vie.

ÉCLAIRAGE BIBLIQUE

Tu présenteras les prémices de tes récoltes. Encore faut-il avoir semé ! Le peuple de Dieu a été esclave, puis sans terre, bref : tout sauf en paix ! Depuis le désert, Jésus nous invite à la vie, au-delà de nos faims de pain, de nos rêves de pouvoir, de nos défis posés à Dieu, pour **semer la Paix.**

POUR COMPRENDRE :

<https://vimeo.com/ccfdterresolidaire/paix>
(durée : 0'30)

Pour des ressources vidéo complémentaires voir :
careme.ccfid-terresolidaire.org

Construire la paix par l'éducation



Docteur Qassem Saad,
directeur général de Naba'a

Créée en 2001, l'organisation libanaise Naba'a s'efforce de donner aux enfants, aux femmes et aux jeunes vivant dans des communautés marginalisées les moyens de grandir, de se développer et de réaliser leur potentiel dans un environnement sain et sûr.

Dans la mise en œuvre de ses programmes, Naba'a s'adresse aux enfants âgés de 0 à 18 ans, aux professeurs, à la communauté en tant que telle, ainsi qu'aux ONG et aux agences gouvernementales. Son action, tournée vers tous les libanais, vise plus particulièrement les communautés les plus marginalisées et vulnérables parmi lesquelles figurent les réfugiés syriens et palestiniens. Naba'a est très attachée à la défense des droits de l'enfant et au développement de chaque communauté.

Affirmer les droits et la participation des groupes marginalisés

Pour l'association, donner aux enfants et aux adolescents la possibilité de participer aux questions qui les concernent est l'un des moyens les plus efficaces pour les encourager à croire en eux, à prendre confiance et à apprendre à négocier avec d'autres personnes.

Assurer l'éducation scolaire

Notre association assure des programmes de cours accélérés ou des activités après l'école pour des enfants déscolarisés ou à risque et pour des enfants ayant des difficultés d'apprentissage. Naba'a a également dispensé un programme d'éducation inclusive aux garçons et aux filles âgés de 6 à 12 ans dans trois camps palestiniens au Liban : le camp d'Ein El Helwe, le camp de Rashidieh, et les camps de Nahr Al Bared, Borj Al Shamali, El Buss et Qasmieh », faisant tous partie des centres de Naba'a. Ce programme est conforme à la réforme de l'Office de secours et de travaux des Nations unies pour les

réfugiés de la Palestine dans le Proche-Orient (l'UNRWA) en matière d'éducation, qui vise à soutenir l'éducation des enfants réfugiés de Syrie ou les palestiniens de Syrie.

Un soutien social et médical

Naba'a favorise aussi l'accès des femmes, des hommes, des enfants et des jeunes défavorisés à un soutien psychosocial, à un suivi médical et à des soins. L'association a contribué à améliorer la participation économique et sociale des jeunes, qu'ils soient en situation de handicap ou pas, ainsi que celle des réfugiés palestiniens (dans les camps d'Ein El Helweh, Borj El Shamali et El Buss) au Liban. Elle veut développer une approche inclusive du handicap tout en veillant à ce que tous les jeunes handicapés bénéficient et participent aux activités du projet à parts égales.

Le dialogue entre les communautés

Pour Naba'a, il est important de favoriser des dialogues entre les communautés palestiniennes, syriennes et libanaises afin de mieux identifier les besoins. Il est essentiel que les besoins et priorités spécifiques des différents groupes de jeunes, y compris ceux des jeunes femmes et des hommes pendant et après les conflits, soient identifiés et traités via des initiatives ciblées. Ces initiatives ont été développées avec et par les jeunes : ces derniers se sont appuyés sur des recherches qui déterminent les capacités locales existantes pour la paix et les sources de résilience des jeunes par opposition aux solutions externes.

Des choix pour la paix

Proposition

Cette animation permet de faire découvrir aux enfants ou aux jeunes, ce qui dans leur vie de tous les jours, et plus généralement dans le monde, est cause et/ou conséquence de situations de conflits.

Source : CCFD-Terre Solidaire



Public

Enfants, jeunes



Durée

1 heure (possibilité de faire deux séances d'une heure : voir le point d'attention à la fin)



Ressources nécessaires

La fiche récapitulative des situations de conflit avec les 4 réponses correspondantes aux conflits et la réponse suggérée (annexe I).

- Les 16 cartes "solutions" (photocopie de l'annexe 2) : prévoir autant de jeux de 16 cartes que de groupes d'élèves.
- Un tableau « processus de paix » par élève (photocopie de l'annexe 3).
- Les annexes sont à télécharger sur : careme.ccf-d-terresolidaire.org

Objectifs

- **Montrer les actions possibles de prévention et de résolution de ces conflits.**
- **Mettre en évidence l'importance de bâtir un monde plus juste, plus solidaire, plus respectueux des différences, des droits humains fondamentaux et les conditions nécessaires à l'établissement d'une paix durable.**

Déroulement

Temps 1 : Lancement du jeu | 5 mn

- Les enfants sont invités à se mettre par groupes de 3 ou 4.
- chaque participant reçoit son tableau (annexe III), et l'équipe reçoit ses 16 cartes "solutions" qui sont placées sur la table devant elle, en une pile avec les images retournées (annexe II).

Temps 2 : Déroulement du jeu | 3 fois 15 mn = 45 mn, temps adaptable

- L'animateur présente le jeu et les règles/consignes : il faut trouver des solutions à des situations de conflit individuellement, puis en groupe et enfin en classe entière.
- En premier lieu, l'animateur choisit et lit tout haut une situation de conflit dans sa fiche et propose à la classe 3 ou 4 solutions possibles (annexe I). Chaque équipe retourne les 3 ou 4 cartes solutions proposées par l'animateur et chaque participant choisit la carte "solutions" qui lui paraît la plus adaptée pour prévenir ou résoudre ce conflit ; il indique le numéro de cette carte dans la première colonne de son tableau (annexe III).
- Ensuite, les participants doivent se concerter par équipe pour trouver la carte solution qui convient à toute l'équipe. Un débat s'engage dans le groupe ; l'animateur demande les réponses des différentes équipes et les interroge sur les raisons de leur choix. Il doit amener

l'ensemble des participants à se mettre d'accord sur une carte solution.

- L'animateur choisit une nouvelle situation de conflit et on recommence la même démarche. Il faut prévoir environ 15 mn par situation de conflit.

Temps 3 : Conclusion de l'animateur | 5 mn

POINT D'ATTENTION

Pour une séance d'une heure, choisir 3 ou 4 situations maximums afin de laisser le temps au débat. Il peut être intéressant pour l'animateur de choisir des situations qui font appel à des événements vécus dans le groupe (aumônerie, école, groupe scout, etc.). On peut commencer par une première séance sur les situations de conflit proches des participants (situations A à D), et une deuxième séance sur des situations de conflits dans le monde (E à H).

On peut aussi en une seule séance choisir deux situations de proximité et deux situations de contexte international.

POUR ALLER PLUS LOIN :
D'autres fiches d'animation, notamment un photo-langage, sont disponibles sur : careme.ccf-d-terresolidaire.org

2^E DIMANCHE

Pour agir contre l'agro-business et l'agro-industrie* « Devenons semeurs de Fraternité »

66

Bien qu'aujourd'hui, il y ait en général, une plus grande considération de la nature, nous percevons clairement de combien de façons l'homme menace et détruit son habitat. "Notre sœur la terre mère" est notre maison commune et le lieu d'alliance de Dieu avec tous les êtres humains et avec toute la création. Négliger les relations mutuelles, et l'équilibre que Dieu même a établi entre les réalités créées, est une offense au Créateur, un attentat contre la biodiversité et, en définitive, contre la vie. Le disciple missionnaire, à qui Dieu a confié la création, doit la contempler, en prendre soin, et l'utiliser en respectant toujours l'ordre que lui a donné le Créateur.

99

Discours de Mgr Bergoglio (futur Pape François) lors de la 5^e conférence générale de l'épiscopat latino-américain à Aparecida le 13 mai 2007 (§125)



SOUTENIR L'AGRO-ÉCOLOGIE ET L'AGRICULTURE FAMILIALE EN FAVORISANT :

- ▶ l'autonomisation durable des communautés paysannes
- ▶ l'adaptation des communautés aux changements climatiques
- ▶ la gestion collective et la relocalisation des systèmes alimentaires

L'AGRO-INDUSTRIE RUINE LES PAYSANS

Partout dans le monde, en Asie, en Amérique du Sud, en Afrique, des géants de l'agro-industrie et des multinationales accaparent les terres des paysans et des paysans pour développer des monocultures (soja, palmiers à huile...) en vue de l'exportation. Privés de leurs terres, ils ne sont plus capables de nourrir leur famille. Le développement de cultures destinées à la production d'agro-carburants détourne des champs de maïs, de canne à sucre, de betterave... des marchés alimentaires locaux.

60 % du marché des semences est dominé par quatre entreprises internationales. Elles imposent leurs semences modifiées au détriment des semences locales menaçant la variété des cultures et la richesse nutritive des productions agricoles.

* Agro-business : « Ensemble des activités et des transactions en relation avec l'agriculture et les industries agroalimentaires. »

Et agro-industrie : « Ensemble des entreprises industrielles qui fournissent des biens à l'agriculture (engrais, pesticides, machines) et de celles qui transforment, élaborent et conditionnent les produits agricoles (industrie agroalimentaire). »



Le modèle de l'agriculture conventionnelle avec un usage intensif de machines, de produits phytosanitaires, et d'énergies fossiles est dominant aujourd'hui dans le monde. Or, il est destructeur pour la planète. Il produit près de la moitié des gaz à effet de serre. Il est donc nécessaire de penser autrement l'agriculture.

Pour le CCFD-Terre Solidaire, un changement de modèle est possible. Dans de nombreux pays, l'association encourage l'agro-écologie, un modèle agricole respectueux de l'écologie et du bien commun. Au Paraguay, il soutient des organisations qui luttent contre l'accaparement des terres par des entreprises étrangères ou le gouvernement. Au Sri-Lanka, il défend la pêche artisanale et les terres agricoles menacées par les projets de développement économique et touristique du gouvernement. Au Mali, il favorise le recours à des herbicides naturels et à des semences traditionnelles pour développer les cultures maraîchères. De nombreuses initiatives existent et doivent être encouragées.

En ce temps de Carême et à la suite du Christ, devenons semeurs de Fraternité.

ÉCLAIRAGE BIBLIQUE

L'aventure avec Dieu promet une descendance pour Abraham dans une alliance ; sans quoi, on risque la division : un monde en morceaux. Jésus invite à ne pas se limiter à un clan amical sur la montagne, mais à élargir et **semmer la Fraternité**, devenir ainsi *glorieux, citoyens du Ciel*.

POUR COMPRENDRE :

<https://vimeo.com/ccfdterresolidaire/agrobusiness>
(durée : 0'33)

Encourager l'agriculture familiale et l'agro-écologie en Colombie



Erminsu Iván David Pabón,
directeur de l'IMCA

Historiquement et structurellement, les paysans colombiens ont été tenus à l'écart des politiques publiques. Le plus souvent, gouvernements et administrations leur ont imposé un modèle de développement rural tourné vers le marché international et les traités de libre-échange, augmentant leur dépendance, leur marginalisation et leur pauvreté.

Pendant des décennies, outre la violence et le conflit armé, ils ont subi la pression de l'agro-business, de la production d'agro-carburants, des projets extractivistes des multinationales. Les habitants des zones rurales ont connu la pauvreté, les massacres, la terreur, les déplacements forcés, les champs minés, la perte des terres... Selon des études sur la pauvreté et la paysannerie en Colombie, le conflit armé a causé « le déplacement de 3,8 millions de personnes en zone rurale, soit environ le tiers de la population paysanne colombienne, estimée à 11,8 de personnes en 2005. Et des groupes armés illégaux, principalement paramilitaires, ont accaparé 4 millions d'hectares de terres agricoles ». En Colombie, 70,9 % des paysans propriétaires ne détiennent que 2,4 % de la terre cultivable...

Les pratiques écologiques au cœur du développement

Pour lutter contre la pauvreté et assurer la souveraineté alimentaire des paysans, l'IMCA (l'Institut majeur paysan) développe l'agriculture familiale et l'agro-écologie. Mettre en place des stratégies innovantes d'économie solidaire et sociale permet de générer localement des emplois, des circuits de commercialisation et de dynamiser l'économie et le développement rural.

L'agro-écologie apparaît comme une alternative aux processus pseudo-agricoles des modèles économiques ; elle prend ses distances par rapport à l'actuel concept de développement rural de la politique conventionnelle.

En effet, les systèmes de production agro-écologiques sont respectueux de la biodiversité. Ils veillent à une gestion écologique des ressources naturelles. Ils sont résilients, participatifs, soutenables et multifonctionnels. Les organisations et expériences agro-écologiques qui se mettent en place en diverses régions de Colombie constituent des processus de reterritorialisation et des points d'ancrage pour faire face aux problèmes agroalimentaires et climatiques.

Des femmes, semeuses de vie

Dans le domaine de la culture et de la production, les familles de paysans et de producteurs en agro-écologie décident aussi des semences traditionnelles à conserver et à utiliser pour leur souveraineté alimentaire. Sur le plan organisationnel et politique, l'IMCA contribue à revaloriser le rôle des femmes. Considérées comme des « semeuses de vie », elles sont capables de conquérir des espaces d'autonomie, d'expression, de vote et de générer des ressources pour la famille et pour l'association.



Par le dialogue contemplatif, devenons fraternels en Christ

Proposition

Le dialogue contemplatif est un temps de prière collectif basé sur la « contemplation » d'un texte biblique, donc d'une scène à contempler : histoire avec des personnages et une action. C'est une porte d'entrée intéressante dans la prière personnelle, chacun étant invité à se laisser toucher par le texte et à l'exprimer. Chacun s'enrichit donc de la prière de l'autre et est entraîné par elle.



Public

Tous publics et tous âges



Durée

Variable selon la taille du groupe, préférable de limiter à 6/8 personnes



Ressources nécessaires

Prendre un texte des dimanches de Carême ou une prière

- Un objet symbolique à faire tourner pour passer la parole.

Objectifs

- **Permettre de se poser et prendre un temps en groupe pour contempler la parole de Dieu à la lumière de sa vie, au cœur de la vie de tous les jours.**

Déroulement

Temps 1 : Mise en présence et contemplation du texte en silence

- Après avoir proposé de se mettre en présence du Seigneur, l'animateur situe le passage de l'écriture et donne quelques éléments de compréhension.
- L'animateur ou l'un des participants lit le texte, les autres écoutent.
- Les participants sont invités à sentir, écouter, regarder... l'ambiance, l'environnement, les personnages, les gestes, les attitudes, les paroles...
- Temps de silence.

Temps 2 : Premier tour de parole

- Chacun est invité à dire brièvement ce qui l'a touché : tel personnage, telle parole, telle attitude... « j'ai vu », « j'ai entendu », « j'ai été touché »...
- Temps de silence pour méditer ce qui vient d'être dit.

Temps 3 : Deuxième tour de parole

- À la lumière de ce que les autres ont exprimé, chacun dit ce qui s'approfondit en lui, et comment le texte le touche maintenant (même mode qu'au 1^{er} tour).
- Temps de silence pour intérioriser.

Temps 4 : Dernier tour de parole

- Chacun formule une prière (louange, intercession) et l'adresse au Seigneur.

Temps 5

- Terminer par un chant ou un « Notre Père ».

POINT D'ATTENTION

Pour faciliter la prise de parole, il peut être bon de définir au préalable dans quel sens tournera la parole. On peut aussi se passer un livre fermé, une bougie ou un objet symbolique.

POUR ALLER PLUS LOIN :

D'autres fiches d'animation, notamment un photo-langage, sont disponibles sur : careme.ccf-d-terresolidaire.org

LE CARÊME, UN TEMPS DE PARTAGE

Semons ensemble pour La Solidarité Internationale

En 1961, la Conférence des évêques de France mandate, le CCFD-Terre Solidaire, afin de mobiliser les chrétiens face aux enjeux de solidarité internationale, notamment lors de la période de Carême. Depuis 58 ans, cette mission anime le CCFD-Terre Solidaire pour plus de solidarité avec nos frères et sœurs qui agissent sur les causes de la faim.

Lors du Carême 2018, le pape François rappela l'importance des piliers du Carême aux chrétiens du monde : « *L'Église, notre mère et notre éducatrice, nous offre pendant ce temps du Carême, avec le remède parfois amer de la vérité, le doux remède de la prière, de l'aumône et du jeûne.* » Par la pratique du partage (l'aumône), nous devons nous libérer de l'avidité et découvrir que l'autre est mon frère : « *ce que je possède n'est jamais seulement mien.* ». Le pape exhorte alors tous les chrétiens par un appel du cœur : « *Comme je voudrais que l'aumône puisse devenir pour tous un style de vie authentique ! Comme je voudrais que nous suivions comme chrétiens l'exemple des Apôtres, et reconnaissons dans la possibilité du partage de nos biens avec les autres un témoignage concret de la communion que nous vivons dans l'Église.* »

66

La faim est criminelle, l'alimentation est un droit inaliénable [...] Continuez à lutter pour la dignité de la famille rurale, pour l'eau, pour la vie, afin que tous puissent bénéficier des fruits de la terre.

99

Discours du pape François aux participants à la rencontre mondiale des mouvements populaires, mardi 28 octobre 2014

1ÈRE ONG

FRANÇAISE DE DÉVELOPPEMENT



+ de
58 ans



15 000
bénévoles



688
projets / an



68
pays

Chaque jour de l'année, depuis 58 ans, le CCFD-Terre Solidaire agit sur toutes les causes de la faim dans le monde.

- Parce que c'est un droit fondamental et humain pour tous.
- Parce que d'après le rapport de la *Food and Agriculture Organization of the United Nations (FAO)*, 821 millions de personnes ont souffert de la faim en 2017 ! Tant que ces chiffres alarmants existeront, poursuivons nos actions !
- Parce que nous œuvrons pour un monde plus juste pour tous, nous portons les causes d'acteurs du Sud auprès des différentes instances françaises, européennes et internationales, comme force de dénonciation et de proposition pour une économie au service de l'humain.
- Parce que 15 000 bénévoles acteurs de la transformation sociale, acteurs de la société civile française, sont présents sur tout le territoire.
- Parce que les injustices de ce monde ne sont pas une fatalité.

Il revient à chacun de se mobiliser :

UNISSONS NOS FORCES POUR GAGNER !

QUAND LES CHIFFRES PARLENT D'EUX-MÊMES...

Source : FAO, 2017

Selon la banque mondiale, si nous n'agissons pas, **100 millions de personnes supplémentaires** sombreront dans la pauvreté d'ici 2030 à cause des dérèglements climatiques.



1 personne sur 9, soit 821 millions de personnes qui souffrent de la faim dans le monde.



3/4 des 821 millions de personnes qui souffrent de la faim sont de petits agriculteurs.



1 enfant sur 3 souffre de retard de croissance dans les pays en développement parce qu'il ne mange pas à sa faim.

À QUOI LES DONNS SERVENT-ILS ?

Pour le CCFD-Terre Solidaire, agir sur toutes les causes de la faim passe par le financement de plus de 688 projets dans 68 pays à travers le monde. Grâce à la générosité des donateurs, il a pu soutenir 2 288 000 personnes en 2017. *Rapport annuel 2017 du CCFD-Terre Solidaire.*

Le CCFD-Terre Solidaire accompagne des projets d'acteurs locaux des pays du Sud qui agissent pour : la défense du droit à la terre des paysans, la formation à une agriculture plus résistante aux dérèglements climatiques, la fourniture de semences ou de matériel agricole, la création de coopératives, l'attribution de microcrédits...

Concrètement, quelles sont les équivalences de chaque don ?

- Pour 10 € par mois, soit 0.25 € par jour de carême, le CMAT au Mali forme un villageois pour apporter conseil et renforcement de capacités juridiques afin de protéger et défendre les villages de l'accapement des terres.
- Pour 40 € par mois, soit 1 € par jour de Carême, IMCA en Colombie, a fait reconnaître un droit à l'eau dans la constitution et permet à des milliers de paysans de cultiver leurs terres.
- Pour 80 € par mois, soit 2 € par jour de Carême, KIARA association de pêcheurs indonésiens, organise un séminaire national pour défendre les pêcheurs.

Chaque don, quel que soit son montant se transforme en actions concrètes et efficaces et contribue à une solidarité plus grande. Ensemble « DEVENONS SEMEURS DE SOLIDARITÉ ».



Visuels non définitifs

Récit d'un acteur malien, partenaire du CCFD-Terre Solidaire

« Bonjour, Je m'appelle N'Tio Traoré, de l'AOPP (Association des Organisations Professionnelles Paysannes), une association paysanne qui défend les intérêts des paysans au Mali.

Chez nous, le modèle d'agriculture dominant est l'agriculture conventionnelle. Elle est en train de détériorer l'environnement à travers l'apport intempestif d'intrants chimiques : utilisation abusive d'engrais, de pesticides et d'insecticides.

Avec tous les acteurs dans le sens de l'agro-écologie, nous travaillons main dans la main pour essayer de mettre en place des solutions alternatives. C'est grâce à l'appui du CCFD-Terre Solidaire que nous défendons l'agro-écologie à travers le Mali.»

Une campagne d'appel à dons aux nouvelles couleurs du CCFD-Terre Solidaire

Des outils de collecte à disposition pour vos animations et pour sensibiliser le public chrétien en paroisse :

- L'affiche d'appel au don de Carême – format 40 x 60 cm, disponible auprès de la délégation diocésaine du CCFD-Terre Solidaire
- Le tract qui présente l'action du CCFD-Terre Solidaire
- Les enveloppes d'appel au don « spécial Carême » : disponibles auprès des délégations diocésaines également
- Le livret spirituel à distribuer pendant la période de Carême (explication en p. 31 de cette brochure).



POUR EN SAVOIR PLUS :
careme.ccf-d-terresolidaire.org

3^E DIMANCHE

Face à la spéculation

« Devenons semeurs de Justice »

“

Une telle justice commence à devenir réalité dans la vie de chacun lorsque l'on est juste dans ses propres décisions, et elle se manifeste ensuite, quand on recherche la justice pour les pauvres et les faibles. Il est vrai que le mot « justice » peut être synonyme de fidélité à la volonté de Dieu par toute notre vie, mais si nous lui donnons un sens très général, nous oublions qu'elle se révèle en particulier dans la justice envers les désemparés : « Recherchez le droit, redressez le violent ! Faites droit à l'orphelin, plaidez pour la veuve ! » (Is 1, 17). Rechercher la justice avec faim et soif, c'est cela la sainteté !

”

Gaudete Exultate § 79

LA SPÉCULATION AFFAME LES PLUS VULNÉRABLES

En 2008, la flambée des prix des produits agricoles et des denrées alimentaires de première nécessité provoque des émeutes de la faim dans de nombreux pays. Beaucoup importent céréales, lait... pour leur subsistance et l'augmentation des prix empêche les populations de se nourrir.

Depuis ces crises, les prix des produits alimentaires n'ont cessé d'augmenter. Blé, riz, soja, maïs... sont devenus objets de spéculation par des investisseurs de tout bord. Les prix sont aussi très volatiles plaçant producteurs et consommateurs dans des situations difficiles. Des terres ont été détournées de leur vocation première : elles ne sont plus cultivées pour nourrir mais procurer des bénéfices. Dans plusieurs pays, le CCFD-Terre Solidaire agit avec des partenaires locaux pour mettre en place ou défendre des lois foncières capables de préserver les intérêts des paysannes et des paysans.



LA SPÉCULATION

sur les produits alimentaires aggrave l'instabilité et la volatilité des prix sur les marchés locaux.



ÉCLAIRAGE BIBLIQUE

Dieu a vu la capacité de Moïse à réagir à l'injustice de l'esclavage. Il l'invite à **sem**er la Justice, en acteur de la délivrance divine du peuple resté dans la misère en Égypte. La conversion, à laquelle Jésus appelle, est un retournement profond pour donner du fruit à l'avenir, un avenir plus juste.

Nos sociétés ne sont pas épargnées par les effets de l'agro-industrie. Elles souffrent d'une consommation excessive de produits saturés en graisses, en sucres, en sel, où la présence d'additifs chimiques est avérée. Ces produits, issus de l'industrie agro-alimentaire, ont également un coût écologique pour la planète (transport, chaîne du froid...). La société de consommation entretient aussi le gaspillage.

Le CCFD-Terre Solidaire agit pour l'interdiction de la spéculation financière sur les matières premières agricoles et défend la régulation des marchés agricoles : constitution de stocks, mise en place de pratiques commerciales capables de réguler les prix.

L'association encourage les producteurs et les marchés locaux. En Birmanie, elle soutient le Gaia Sustainable Management Institute (GSMI) qui encourage les birmans à développer leur autosuffisance et à ne pas dépendre des entreprises étrangères dans le cadre de l'ouverture progressive du pays : fabrication de maisons en terre et en

bambou, production de leurs propres fruits et légumes, transmission des savoir-faire...

En ce temps de Carême et à la suite du Christ, libérons-nous de nos égoïsmes et retrouvons le sens de l'être et non pas de l'avoir. Travaillons à un partage plus juste des richesses, par des politiques adéquates. Ensemble, devenons semeurs de Justice.

POUR COMPRENDRE :

<https://vimeo.com/ccfdterresolidaire/speculation>
(durée 0'32)

Se mobiliser contre l'accaparement des terres au Mali



Massa Koné et Moussa Coulibaly, membres de CMAT

« Au Mali, tout est en lien avec la terre » expliquent Massa Koné, porte-parole de la Convergence Malienne contre l'Accaparement des Terres (CMAT) et Moussa Coulibaly, membre de l'organisation. « L'accaparement des terres est un phénomène très fort au Mali et il fait de nombreuses victimes », poursuivent-ils.

Des terres qui devraient être exploitées par des communautés villageoises pour leur subsistance sont attribuées par l'État à des opérateurs économiques nationaux et internationaux, à des exploitants miniers ou forestiers. L'urbanisation sauvage galopante prive aussi les paysans de leurs champs. « Nous demandons la reconnaissance du droit coutumier sur nos terres, qu'elles soient gérées localement par les villages ».

Un mouvement militant

Pour agir contre le phénomène qui touche tout le pays, la CMAT, née du regroupement de cinq grandes organisations officielles en 2011, mène des actions sur le terrain et sur un plan administratif et juridique. En mars dernier, elle a organisé la quatrième édition de « Village sans Terre ». Cette manifestation rassemble des paysans spoliés, des représentants des autorités. C'est l'occasion de partager des expériences, des témoignages et de faire entendre sa voix auprès des autorités. À l'issue de ces journées, une déclaration est adoptée avec des préconisations, des engagements à prendre. Une manière de fédérer et de faire pression sur les autorités. Des progrès ont été constatés dans le pays : une loi sur le foncier agricole a été votée en avril 2017 sécurisant davantage les terres des communautés, les intimidations des autorités sur les paysans ont cessé. Mais beaucoup reste à faire.

Développer l'agro-écologie

La CMAT travaille aussi à développer un autre modèle d'agriculture au Mali. « Nous avons subi le modèle agricole soi-disant moderne issu de la colonisation avec des pesticides, des intrants, le machinisme. Il faut faire la transition entre ce système et l'agriculture écologique. On se bat pour éduquer autrement » souligne Massa Koné. Le mouvement mène des actions de formation à l'agro-écologie dans les villages. Mais cette lutte pour la libre exploitation des terres et l'instauration d'un nouveau modèle agricole, la CMAT ne la mène pas seulement au Mali car ces questions concernent toute l'Afrique de l'Ouest. Elle a contribué à créer la convergence globale des luttes pour la terre et l'eau ouest-africaine. Le mouvement a publié un Livre vert, un plaidoyer présentant ses revendications. Il a organisé en novembre 2018, la deuxième édition de la Caravane qui a traversé la Guinée, la Côte d'Ivoire, le Ghana, le Togo, le Bénin pendant trois semaines. L'objectif de cette opération était de sensibiliser et de mobiliser les paysannes et les paysans autour de questions essentielles comme l'accès aux terres, à l'eau, aux semences, la défense de l'agriculture familiale, les droits des femmes. Un pas supplémentaire pour changer la vie, pour devenir semeurs de Justice.

« Quand 1 % contrôle 50 %... »

Proposition

Nous devons tous prendre en compte le bien d'autrui, et le bien de toute la famille humaine, dans l'organisation de notre société – sur le plan économique, politique et juridique. La réalisation et la protection de la dignité humaine passent par notre relation avec la société dans son ensemble : « aimer son prochain », localement et à l'échelle mondiale, et accorder la priorité au bien de la famille humaine sur les intérêts commerciaux.

Source : Développement et Paix – Caritas Canada.



Public

Tous publics et tous âges



Durée

15-20 mn selon la taille du groupe



Ressources nécessaires

« les ressources des richesses mondiales » :

- Une étiquette autocollante pour chaque paire de participants (ou moins).
- Suffisamment de crayons et marqueurs à partager entre les participants.
- Du ruban de peintre (Note : si la pièce est assez grande, délimitez une partie du plancher en un rectangle ou un carré pour représenter la « ressource » espace, puis divisez cet espace en deux avec le ruban).

Objectifs

- Développer un esprit critique face à la concentration, au contrôle et à la distribution de la richesse mondiale.

Déroulement

Temps 1

Question à poser au groupe : « Avec combien de gens partageons-nous cette planète ? »

Temps 2

- Demander au groupe : « Pour répartir nos ressources ici selon la distribution réelle de la richesse mondiale, combien faudrait-il de personnes du groupe pour représenter 1 % de la population mondiale ? »
- Demander au gagnant de choisir les autres pour former 1 % du groupe. Félicitez les heureux gagnants ! Ces personnes représentent 1 % de la population mondiale qui contrôle 50 % de la richesse du monde. (Dans un groupe de 100 personnes, une seule personne possèdera 50 chaises, la moitié de l'espace, et la moitié des crayons.)
- Demander à cette personne d'écrire son nom sur une étiquette à porter sur elle.
- Informer les autres personnes dans la moitié de la pièce où la personne

gagnante est assise, qu'ils sont sur la propriété privée du 1 %, et qu'ils doivent se déplacer dans l'autre moitié de la pièce. Soyez ferme et insistant. Puis donnez-leur la moitié des crayons.

Temps 3

- Distribuer le reste des crayons aux 99 % et informer tout le monde qu'ils n'ont que 45 secondes pour écrire leurs noms clairement sur une étiquette et la porter sur eux.
- A cette étape, la confusion est flagrante. Les gens souhaitent troquer ou « voler » ou « mendier » les ressources. Quand les 45 secondes se sont écoulées, faites constater la confusion et soulignez combien les 1 % ont bien réalisé la tâche, comparativement aux 99 %.

Temps 4

- Inviter le groupe à s'installer dans leur espace respectif et dites : « Regardez, voici comment nous partageons les richesses de la terre maintenant ».

- Réfléchir avec le groupe sur les leçons qu'on peut tirer de cet exercice. Inviter le groupe à réfléchir-comparer-partager leurs réactions à cet exercice, à partir des questions suivantes pour stimuler la conversation :
 - Comment vous êtes-vous senti quand on vous a chassé de votre chaise et envoyé dans un espace surpeuplé ? Ou comment vous êtes-vous senti quand vous vous êtes retrouvé seul ?
 - Comment vous sentiez-vous quand vous n'aviez pas les ressources suffisantes pour réaliser votre tâche ?

POUR ALLER PLUS LOIN :

Cette fiche, plus complète avec informations et réponses, est disponible sur : careme.ccf-d-terresolidaire.org (voir aussi d'autres fiches animation)

4^E DIMANCHE

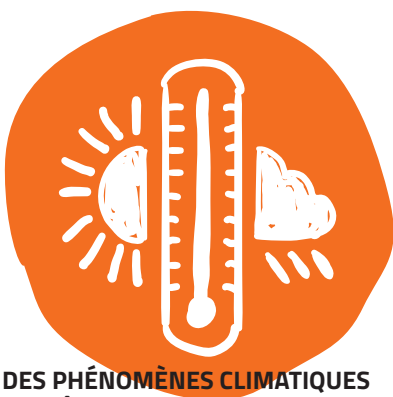
Face au dérèglement climatique et la disparition de la biodiversité « Devenons semeurs d'Humanité »

“

Le climat est un bien commun, de tous et pour tous. Au niveau global, c'est un système complexe en relation avec beaucoup de conditions essentielles pour la vie humaine. Il existe un consensus scientifique très solide qui indique que nous sommes en présence d'un réchauffement préoccupant du système climatique.

”

Laudato Si, § 23



DES PHÉNOMÈNES CLIMATIQUES EXTRÊMES

Les dérèglements climatiques vont augmenter de

20% le nombre de personnes souffrant de la faim d'ici 2080.

LES PHÉNOMÈNES CLIMATIQUES MENACENT LA SÉCURITÉ ALIMENTAIRE

Le réchauffement climatique est à l'origine de phénomènes naturels qui menacent la sécurité alimentaire des populations. Les inondations comme les périodes de sécheresse deviennent de plus en plus intenses. Les récoltes sont détruites, la surface des terres fertiles et cultivables comme celles des zones de pâturage pour les animaux, se réduit ; les sols se dégradent et s'appauvrissent.

Des femmes et des hommes, déjà très vulnérables, subissent les conséquences du dérèglement climatique alors qu'ils n'en sont pas responsables.

S'engager contre le réchauffement climatique, c'est agir sur les causes la faim. Le CCFD-Terre Solidaire multiplie les actions de soutien en faveur de projets capables de nourrir les populations malgré les aléas du climat.



ÉCLAIRAGE BIBLIQUE

Passant de la manne du désert, au grain de la terre de Canaan, le peuple change de monde : il faudra semer, récolter, pétrir, pour le bien commun : **semer de l'Humanité** au service de l'humanité. Avec Jésus, un nouveau monde est déjà né, qui inscrit le prodige dans sa dignité d'homme, de fils.

Au Mali, il encourage de nouvelles pratiques agricoles et la recherche sur des variétés de semences plus résistantes. À Haïti, pays victime de violents cyclones et de longues périodes de sécheresse, l'association explore différentes pistes pour préserver la sécurité alimentaire, telles que les cultures à cycle court qui permettent des récoltes plus fréquentes, l'agroforesterie qui associe les arbres et les cultures, la fertilisation des sols avec des engrais verts afin de préserver l'environnement. De nombreuses solutions en faveur d'une agriculture écologique existent et sont possibles.

Dans son encyclique *Laudato Si* de 2015, le pape François rappelle que le climat est « un bien commun » et qu'il est urgent de le sauvegarder pour les générations actuelles et celles à venir.

En ce temps de Carême et à la suite du Christ, montrons plus de solidarité et agissons dans notre quotidien pour préserver l'équilibre de la planète. Devenons semeurs d'Humanité !

POUR COMPRENDRE :

<https://vimeo.com/ccfdterresolidaire/climat> (durée 0'37)

<https://vimeo.com/ccfdterresolidaire/biodiversite> (durée 0'33)

« Préserver l'accès à la mer, comme l'accès à la vie », KIARA Collectif de pêcheurs indonésiens



Susan Gui, secrétaire générale de KIARA (Koalisi Rakyat untuk Keadilan Perikanan)

Un jour, M.Khalil, pêcheur de la baie de Jakarta depuis l'âge de 7 ans, m'a demandé : « *que signifie le développement si, au nom du développement, nous, les pêcheurs, nous ne pouvons même pas aller en mer ?* ». Il a poursuivi : « *la mer est non seulement un endroit pour se nourrir, mais c'est aussi une source d'espoir pour l'avenir de mes enfants et petits-enfants. La mer est toujours là.* »

M. Khalil, sera-t-il, encore capable d'aller en mer et de nourrir sa famille ?

En Indonésie, le gouvernement de Jakarta s'est lancé dans un vaste projet touristique et immobilier financé par 40 milliards de dollars américains : la construction de 17 îles artificielles pour des résidences, des centres commerciaux, des bureaux, des appartements et des logements en bord de mer.

La mer nourrit tout le monde, la mer embrasse les dispersés, aide les nécessiteux, enseigne les riches à partager et renforce les faibles.

Le développement territorial incontrôlé, la pollution de la mer à partir des terres ont eu de graves répercussions sur les populations littorales et la nature côtière. La mangrove, habitat des alevins, est détruite alors que les stocks de poissons diminuent et que le nombre de jours pour sortir en mer est de moins en moins élevé (100 jours alors qu'il était de 150 voire 200 jours auparavant). Cette destruction de l'espace naturel est renforcée par la crise climatique qui appauvrit de plus en plus les communautés côtières.

Favoriser l'indépendance économique des pêcheurs indonésiens

KIARA, la Coalition populaire pour la Justice dans la Pêche, encourage la création de coopératives pour favoriser l'indépendance économique des communautés littorales. Celle de Muara Baimbai à Serdang Bedagai, au nord de Sumatra, compte aujourd'hui 100 membres. Elle a développé une éducation à l'écotourisme et à la réhabilitation des mangroves. Un groupement de femmes pêcheurs a été créé afin d'encourager leur leadership. Plus important encore, la communauté est capable de rompre la chaîne de dépendance vis-à-vis des intermédiaires.

Former et éduquer

Au cours des dernières années, KIARA a aussi mené un plaidoyer sur de nombreuses questions telles que la poldérisation, l'exploitation minière, l'accaparement d'espaces de pêche pour des projets touristiques, l'utilisation d'équipement de pêche destructeur, la lutte pour l'égalité des femmes pêcheurs, la question des importations et l'organisation des producteurs de sel et des 7 000 producteurs de crevettes...

Le plaidoyer doit également couvrir l'éducation et l'indépendance économique des pêcheurs indonésiens. En 2018, KIARA a facilité la formation de plus de 1 000 communautés littorales dans 7 provinces indonésiennes sur les droits et les politiques relatives au poisson, l'éducation à l'égalité des sexes et l'économie.

« *Les communautés côtières, hommes et femmes, sont des gardiens des besoins nutritionnels des populations. Endommager ce qui est dans la mer signifie détruire la souveraineté et la chaîne alimentaire de ces communautés* », conclut Susan Gui Herawati, secrétaire générale de KIARA.



Cercle de solidarité, une place pour tous ?

FICHE ANIMATION

Proposition

La solidarité est l'action de reconnaître que chaque personne possède la dignité humaine, que nous faisons tous partie d'une même famille, que nous sommes tous connectés et que nous avons la responsabilité de nous aider les uns les autres et d'assurer la dignité pour tous.

Source : Développement et Paix – Caritas Canada.



Public

Tous publics et tous âges



Durée

10-20 mn selon la taille du groupe



Ressources nécessaires

Un espace suffisamment grand pour pouvoir se mettre en cercle.

Objectifs

- Permettre à un groupe de s'interroger sur sa place dans le monde
- Permettre aux participants de comprendre la relation entre la justice distributive et la dignité humaine.

Déroulement

Temps 1

- Demander aux participants de se placer en cercle autour de la personne animatrice. Compter le nombre de participants. Calculez le 1/7 de ce nombre. « Imaginons que ce cercle représente toute la famille humaine ».
 - Question 1 (Q) : *Combien y a-t-il d'habitants sur la planète ?* Réponses des participants (réponse : environ 7 milliards de personnes sur Terre). Le groupe, ici, représente donc ces 7 milliards de personnes.
 - Q2 : *Croyez-vous que chaque être humain est important ?* Qu'il a de la valeur ? De la dignité ? Expliquer le principe de la « dignité humaine ».
 - Q3 : *De quoi les humains ont-ils besoin pour vivre une vie digne ?* (réponses des participants)
 - Q4 : *Comme famille humaine, pensez-vous que nous sommes interdépendants ?* Relevez quelques exemples tirés de l'actualité sur l'immigration, la pauvreté,... l'animateur dit : « Bien sûr, nous sommes tous interdépendants, tout ce qui se passe dans le monde nous

affecte et ce que nous faisons ici affecte les autres ».

Temps 2

- Demander aux participants de s'entrelacer par les bras pour démontrer cette interdépendance. Expliquer que lorsque vous tapez quelqu'un sur l'épaule, cette personne doit se mettre à genoux, mais tout en continuant de tenir ses voisins par les bras.

Temps 3

- Taper sur l'épaule d'un participant sur sept. « *Les personnes, maintenant à genoux, représentent le nombre de personnes souffrant de la faim dans le monde. Environ 1 milliard de personnes souffrent de la faim dans le monde.* »

Temps 4

- Taper à nouveau à l'épaule d'un participant sur sept. Garder un espace entre les personnes que vous choisissez. « *Les nouvelles personnes à genoux représentent le nombre de personnes qui souffrent de malnutrition dans le monde. Environ 1 milliard de personnes souffrent de*

malnutrition dans le monde. Cela s'ajoute au milliard qui souffre de la faim. »

Temps 5

- Taper encore à l'épaule d'un participant sur sept. « *Les nouvelles personnes à genoux représentent celles et ceux qui souffrent de maladies liées à la nourriture, soit car contaminée ou par manque suffisamment de nutriments.* »
 - Q5 : *Comment contribuons-nous à cette situation ?* Encourager les participants à penser à des connexions physiques, sociales, économiques, spirituelles et écologiques.
 - Q6 : *Aimeriez-vous aider votre voisin à se relever ? À obtenir la nourriture dont il a besoin ? Que la dignité de toutes et tous soit assurée ?*

Temps 6

- Demander aux participants encore debout d'aider leurs voisins à se lever.

POUR ALLER PLUS LOIN :
D'autres fiches à télécharger sur :
careme.ccf-d-terresolidaire.org

MESSE DU 5^E DIMANCHE : 7 AVRIL 2019

Propositions liturgiques et collecte pour la solidarité internationale « Devenons semeurs d'Espérance »

“

Les pauvres ont une place de choix dans le cœur de Dieu, au point que lui-même s'est fait pauvre (2Co 8,9)... Cette préférence divine a des conséquences dans la vie de foi de tous les chrétiens... Inspirée par elle, l'Église a fait une option pour les pauvres, entendue comme une forme spéciale de priorité dans la pratique de la charité chrétienne dont témoigne toute la tradition de l'Église.

”

(Jean-Paul II Lettre encyclique *Sollicitudo rei socialis*, 30 décembre 1987) « *Je désire une Église pauvre pour les pauvres.* »

PARTICIPER AUX ACTIONS DU CCFD-TERRE SOLIDAIRE, UNE CHANCE À SAISIR

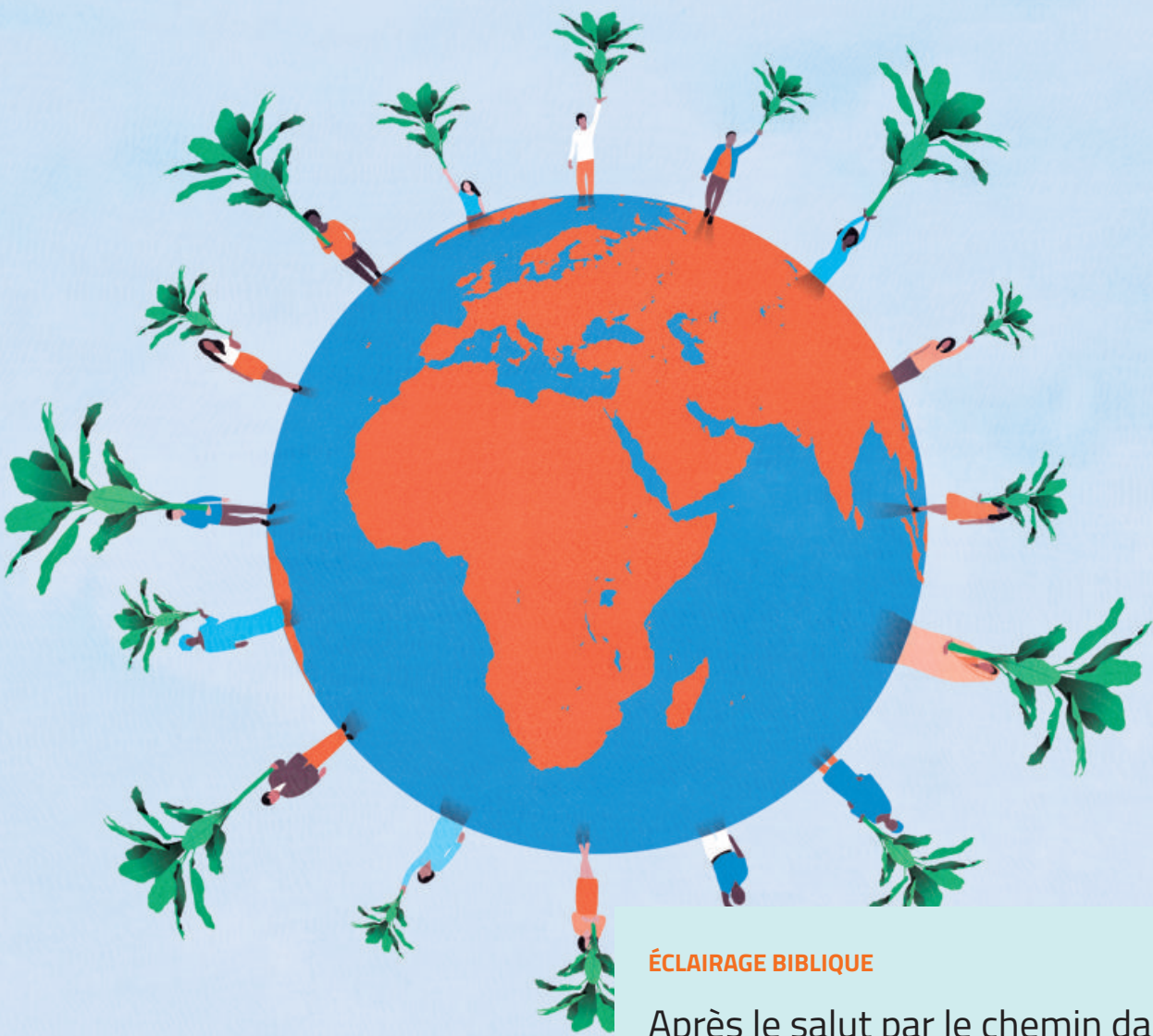


Père Christian LE MEUR
ensemble paroissial de
Mamers, diocèse du Mans

Chaque année le Carême nous offre la possibilité de nous ouvrir à la dimension essentielle qu'est le partage international.

En tant que curé de paroisse j'ai toujours été sensible à éveiller mes paroissiens à cette dimension, notamment dans le cadre du CCFD-Terre Solidaire. Je vois cet investissement comme une nécessité et une opportunité. Je voudrais préciser que je refuse de porter seul ce projet du CCFD-Terre Solidaire. Si elle n'existe pas, je cherche à constituer une équipe de personnes susceptibles d'être intéressées par cette dimension internationale du partage, intégrant une variété d'origines et d'âges. Je n'oublie pas que le CCFD-Terre Solidaire a été voulu par nos responsables d'Église en réponse à l'appel de l'ONU, pour l'alimentation et l'agriculture dès les années soixante.

Depuis tout ce temps le monde a beaucoup changé. Les défis ne sont plus tout à fait les mêmes. On meurt moins de faim aujourd'hui mais la situation de



beaucoup mérite que nous nous intéressions à eux. Je pense par exemple aux réfugiés climatiques. De plus nous nous rendons compte que nous dépendons beaucoup les uns des autres.

Dans le monde d'aujourd'hui une éducation à l'ouverture et au partage est une nécessité. Nous devons nous comporter comme des êtres responsables dans un monde qui montre de plus en plus des signes d'irresponsabilité. Chacun peut apporter un peu de lui-même. Le CCFD-Terre Solidaire est là pour nous aider par la qualité de son organisation à se porter garant de la destination des sommes récoltées et à montrer les interdépendances. Je repense encore à ces élèves tout heureux de découvrir, à partir de témoignages et de supports, la filière du chocolat. Cela avait éveillé en eux une belle prise de conscience. Quand cela est possible nous organisons des jeux auprès des enfants dans le cadre de la catéchèse et nous essayons de profiter du ou de la partenaire pour organiser une journée ou une soirée. Nous nous rendons alors compte que nous recevons plus que nous donnons.

ÉCLAIRAGE BIBLIQUE

Après le salut par le chemin dans la mer, le Seigneur fait une chose nouvelle qui germe déjà : un sentier d'eaux vives au désert. Il sème du neuf. Il nous invite à **semer l'Espérance**, là où elle a disparu, comme Jésus dans le cœur de la femme adultère : « Va... ». Chemin de passion et de résurrection.

CÉLÉBRATION DU 5^E DIMANCHE DE CARÊME

Le Christ est source de tout renouvelé

Cette proposition a été validée par le Service National de la Pastorale Liturgique et Sacramentelle.

En ce 5^e dimanche de Carême, les textes nous invitent à nous tourner vers l'avenir dans l'espérance du salut et d'un monde renouvelé par la mort et la résurrection du Christ.

C'est Dieu qui donne toute vie nouvelle, mais c'est dans l'histoire ordinaire du peuple de Dieu qu'on peut lire son œuvre, une histoire faite de gestes d'hommes : la libération des prisonniers et la profusion de la moisson. Pour le CCFD-Terre Solidaire ces signes de la bonne nouvelle du salut, ce sont les associations partenaires dans les pays du Sud, qui avec des moyens souvent très humbles luttent, auprès des plus pauvres, avec les plus pauvres, contre les causes de la faim.



AVANT L'OUVERTURE DE LA CÉLÉBRATION

À l'entrée de l'église, des personnes se tiennent à chaque porte pour distribuer des signets* en expliquant à quoi ils vont servir. Avant la célébration, l'animateur ou l'animatrice invite les fidèles à se saluer en se donnant une bonne nouvelle, chargée d'espérance.

L'animateur ou l'animatrice peut donner ces explications :

« Bonjour, et bienvenue à tous (citer selon la paroisse et le jour, les personnes venus d'horizons différents et s'il y a des catéchumènes dire un mot pour les personnes présentes), vous avez reçu en entrant dans l'église un signet "sèmeur d'espérance" avec une citation d'un des textes de ce jour ou une phrase du Pape François. Chacun a reçu un signet, qui peut être différent de son voisin. En guise de démarrage, prenons un temps de silence pour lire la citation reçue et nous demander : "dans la semaine qui vient de s'écouler, qu'est-ce qui m'a été donné de vivre qui fait échos à cette phrase ?" [temps de silence]... Nous allons maintenant saluer notre voisin à notre gauche ou notre droite, chacun en nous partageant ce moment de ma vie, cet acte d'humanité qui a fait grandir en moi l'Espérance que le règne de Dieu arrive. »

* Pour préparer ce temps en début de célébration, vous trouverez les signets en format pdf sur careme.ccfid-terresolidaire.org afin d'en faire des tirages.

OUVERTURE DE LA CÉLÉBRATION

Par le chant d'entrée et la procession des célébrants le prêtre peut rappeler l'animation qui aura précédé l'entrée dans la célébration en citant quelques phrases des signets.

PROPOSITIONS DE CHANTS

Entrée :

« Venez, chantons notre Dieu » ; Paroles et musique : G. Dadillon ; Réf. A509 Y565 ; Réf. 10537
Ou « Vivre debout ! » ; L.Grzybowski ; Réf. : EDIT20-09 ; Réf. 7268

Refrain de prière pénitentielle :

« Je veux revenir vers toi » ; Réf. 31563

Refrain du Psaume :

« Criez de joie, pauvres de cœur » ; Paroles et musique : A. Fleury ; Réf. : EDIT159 ; Réf.26665

Prière universelle :

Refrain : « Accueille au creux de tes mains la prière de tes enfants » ; Messe de Lisieux ; Réf. SPD 2005 ; Réf. 13805

Procession d'offrande :

« Bâtir un avenir solidaire » ; C.Bernard/J.Akepsimas L.Grzybowski ; Éditions SM ; Réf. 4110

Communión :

« Devenez ce que vous recevez » ; J.-L. FRADON/B. BEN ; COTE : D68-39 ; Réf. 32864

Envoi :

« Témoins et bâtisseurs » ; Patrick Richard ; Réf. T523 (EDIT 13-21) réf. 36797

PRIÈRE PÉNITENTIELLE

Proposition de refrain : « Je veux revenir vers toi » Réf. 10465 (à prendre au début puis à la fin, suivi d'un Kyrie au choix de l'animateur liturgique)

- Seigneur Jésus, anxieux de perdre notre confort, nous nous désintéressons des plus pauvres, je n'ai pas fait ce que tu aimes, mais je veux revenir vers toi
- Oh Christ, préoccupés par notre seule sécurité, nous nous désintéressons des hommes et des femmes privés de liberté, je n'ai pas fait ce que tu aimes, mais je veux revenir vers toi
- Seigneur Jésus, soucieux de faire respecter la loi des hommes, nous condamnons ceux qui ne prennent pas le même chemin que nous, je n'ai pas fait ce que tu aimes, mais je veux revenir vers toi

LITURGIE DE LA PAROLE (TEXTES DU JOUR)

Première lecture : Isaïe 43, 16-21

Psaume 125, 1-6

Refrain : *CRIEZ DE JOIE,*

VOUS LES PAUVRES DE CŒUR,

VOUS LES ENFANTS BIEN-AIMÉS DU SEIGNEUR

OUVREZ LES YEUX, CAR LE ROYAUME EST LÀ,

VOICI POUR VOUS LE SAUVEUR.

Deuxième Lecture : Ph 3, 8-14 (Renoncer à tout pour le Christ)

Évangile : Jean 8, 1-11 (La femme adultère pardonnée). Si des catéchumènes vivent leur 3^e Scrutin : Jean 11, 1-45 (Lazare)

PRIÈRE UNIVERSELLE

Introduction à la prière universelle : Sûrs que le « Créateur ne nous abandonne pas », qu'il ne fait jamais « marche arrière dans son projet d'amour » adressons-lui nos prières pour l'Église et pour le monde.

Refrain : « ACCUEILLE AU CREUX DE TES MAINS LA PRIÈRE DE TES ENFANTS » - SPD 2005 « Messe de Lisieux »

- Dieu Créateur, Tu as voulu que ton Église s'étende sur toute la planète. Fais d'elle un instrument de paix et de fraternité au service de tous les humains.
- Refrain
- Dieu Créateur, Tu as donné aux hommes et aux femmes la mission d'organiser une société où chacun ait sa place, où personne ne soit laissé-pour-compte. Fais que nos dirigeants se mettent au service du bien commun.
- Refrain
- Dieu Créateur, par amour tu as envoyé ton fils pour qu'il

sauve l'humanité, sème en nos cœurs l'amour fraternel qui nous permettra de continuer son œuvre pour un monde plus juste.

- Refrain
- Dieu Créateur, tu offres ton salut à tout être humain qui le demande, vois notre communauté ici présente, renforce en chacun de nous les promesses de notre baptême qui nous apporte la vie.

▪ Refrain

OU

- (Proposition d'intention si la célébration se fait en présence de catéchumènes) : Dieu Créateur, tu offres ton salut à tout être humain qui le demande, vois les catéchumènes [de notre diocèse/de notre paroisse] qui se présentent devant toi pour leur 3^e scrutin, renouvelle en eux le désir du baptême qui leur apportera la Vie.

QUÊTE

La collecte en faveur du CCFD-Terre Solidaire, se fera lors de la quête du jour, ou en fin de messe selon le choix de la paroisse. Vous pouvez retrouver des exemples d'annonces dans le KIT COM de Carême en cliquant sur le lien suivant : careme.ccf-d-terresolidaire.org/

Proposition d'annonce :

Mandaté par les évêques de France, le CCFD-Terre Solidaire sollicite les chrétiens en France en ce 5^e dimanche afin de participer à l'œuvre de construction d'un monde plus juste. Donner, c'est traduire en actes notre solidarité avec les plus pauvres et les plus vulnérables de la planète ; c'est leur donner les moyens de lutter contre la faim par eux-mêmes et donc leur accorder toute leur dignité. C'est nous unir à la parole d'encouragement du pape François « *donner notre reconnaissance à ceux qui œuvrent à sauvegarder la maison que nous partageons tous.* » Merci pour votre geste.

PROCESSION DES OFFRANDES

- Demander avant le début de la célébration à des personnes d'âges différents de participer à la procession des offrandes.
- Proposition de chant pour la procession : « Bâtir un avenir solidaire » de Laurent Grzybowski. réf. 4110
- On peut apporter en procession :
 - Le pain et le vin destinés à la consécration ;
 - 5 grands vases ou saladiers transparents remplis de graines qui représentent les 5 continents (riz, maïs, blé, haricot, noix diverses, ou mil, millet, lentilles...) à déposer au pied de l'autel ;
 - les paniers de quête que l'on placera à proximité ;
 - si on a assez de volontaires, on peut aussi apporter des lumignons pour dessiner un chemin entre les graines.



Des outils d'animation pour devenir semeurs de Solidarité

Nous vous proposons, semaine après semaine de semer des graines d'Espérance, pour construire une Terre solidaire. Pour cela, plusieurs outils d'animation sont à votre disposition, à commander auprès de la délégation diocésaine du CCFD-Terre Solidaire de votre lieu.

ANIMER À PARTIR DU POSTER « DEVENONS SEMEURS DE SOLIDARITÉ »

Le poster d'animation « Devenons semeurs de Solidarité » est un outil qui évolue durant le Carême avec 5 mots pour devenir des semeurs : PAIX, FRATERNITÉ, JUSTICE, HUMANITÉ, ESPÉRANCE. Vous pouvez selon le choix que vous faites, placer les mots à chaque dimanche ou les utiliser pour une animation. Ce poster peut être utilisé avec des groupes divers : en catéchèse, avec des jeunes, avec un groupe d'adultes, au sein de la communauté chrétienne ou dans un autre lieu.

Vous pouvez choisir de vivre cette animation en plusieurs semaines tout au long du Carême ou lors d'un temps spécifique en journée ou en soirée avec un groupe.

Lors de la pose de la bande, le groupe sera invité à prendre le temps d'échanger ensemble autour de quelques questions.

Ressources nécessaires

Commander votre poster « Devenons semeurs de Solidarité » auprès des délégations diocésaines du CCFD-Terre Solidaire.

Format : 100 x 140, poids emballé 1,6 kg, participation souhaitée : 25 €

1^{ER} DIMANCHE : semeurs de « PAIX »

Bande n° 1 « PAIX » à poser en bas du poster.

Questions à partager

Il ne suffit pas de vouloir la paix pour qu'elle arrive. La paix est le fruit d'un combat avec soi-même pour vivre avec les autres. Comment faire grandir en moi la non-violence et la

sérénité ? Quel(s) geste(s) de paix ai-je envie de poser ? Quel(s) acte(s) de réconciliation suis-je prêt à entreprendre ?

2^E DIMANCHE : semeurs de « FRATERNITÉ »

Bande n° 2 : poser la bande « FRATERNITÉ »

Questions à partager

Embarqués sur la même planète, gardiens de la Création, que faisons-nous de nos frères et sœurs plus pauvres, exploités, migrants, dépossédés... ?

Qu'est-ce qui est à ma portée, individuellement ou collectivement, pour faire advenir plus d'équité dans la répartition des richesses ? Dans la protection du bien commun ?

3^E DIMANCHE : semeurs de « JUSTICE »

Bande n° 3 : poser la bande « JUSTICE »

Questions à partager

Dans l'économie mondialisée d'aujourd'hui, toutes les pratiques ne sont pas respectueuses de l'humain. Comment je peux prendre part, dans mon quotidien, à faire grandir une économie au service de l'humain et de chaque peuple ?

4^E DIMANCHE : semeurs de « HUMANITÉ »

Bande n° 4 : poser la bande « HUMANITÉ »

Questions à partager

Est-ce facile ou non, pour moi, de remettre en question l'ordre social lorsqu'il laisse pour compte une partie des habitants de la Terre ?

Qu'est-ce qui me fait peur ?

Comment vais-je œuvrer à plus de dignité de chaque être humain ?

5^E DIMANCHE : semeurs d'« ESPÉRANCE »

Bande n° 5 : poser la bande « ESPÉRANCE »

Questions à partager

En quoi le « développement humain intégral » me concerne ?

Quelle société je souhaite voir advenir ?

Quelle attitude personnelle permettra de la construire tous ensemble ?

Comment suis-je témoin, rayon et graine d'Espérance autour de moi ?

PRÉSENTATION DU LIVRET SPIRITUEL



Le livret de Carême est un livret spirituel tout au long des 40 jours de Carême en lien avec les 5 dimanches de Carême. Dans ce livret, nous vous proposons semaine après semaine, de semer des graines d'Espérance, pour construire une Terre solidaire. Un bagage léger au contenu profond, à garder avec soi, pour devenir acteur dans sa vie et avec les autres en donnant du sens à son don.

Il peut être utilisé en « se retirant seul dans sa chambre », en famille ou encore en partageant avec ses frères et sœurs en équipe. Pour chaque dimanche, une démarche en 4 étapes, comme une invitation à :

- Écouter l'appel du Seigneur, à partir d'extrait d'un des textes du dimanche que l'on prend comme temps de méditation.
- Contempler le monde, à partir d'un texte contemporain ou d'un témoignage qui fait écho à la Parole de Dieu.
- Chercher un chemin de conversion pour agir avec amour et justice. À partir d'un échange, on recherche

individuellement ou collectivement comment agir pour se rapprocher du Seigneur.

- Confier son chemin en action de grâce au Seigneur : à partir d'un texte, d'un chant, prendre un temps de prière pour offrir à Dieu notre décision d'agir, de s'en remettre à Lui, à Sa présence, à Son intervention dans notre vie.

Les médias, partenaires de la campagne de Carême

LA CROIX Le quotidien *La Croix* s'associe à la campagne de Carême du CCFD-Terre Solidaire en publiant des initiatives positives et solidaires menées par les partenaires de l'association tous les mercredis durant le Carême, du 6 mars au 3 avril 2019.
<http://www.la-croix.com/>

PELERIN En mars, retrouvez dans *Pèlerin*, premier hebdomadaire chrétien d'actualité, un reportage sur des partenaires du CCFD-Terre Solitaire. Chaque semaine *Pèlerin* vous propose une lecture vivante de l'actualité décryptée avec pédagogie et discernement et vous accompagne dans votre vie personnelle.
<https://www.pelerin.com/>

Prions en Église *Prions en Église* propose un rendez-vous de prière quotidien avec la parole de Dieu. Chaque mois, vous y trouverez un témoignage sur les réalités sociales et religieuses des Églises du Sud.
<http://www.prionseneglise.fr/>

croire Durant le temps de Carême, *croire.com*, vous propose des éclairages théologiques bibliques et pratiques sur ce temps particulier. Vous y retrouverez des articles en lien avec la campagne de Carême du CCFD-Terre Solidaire.
<https://croire.la-croix.com/>

PANORAMA Dans le numéro d'avril 2019, *Panorama* offre à ses lecteurs la pause spirituelle réalisée en partenariat avec le CCFD-Terre Solidaire.

KTO Au cours du Carême, KTO consacre une émission spéciale de débat et de reportages. À la rencontre des hommes et des femmes, soutenus par le CCFD-Terre Solidaire, qui luttent contre la faim, combattent la pauvreté et l'injustice. Retrouvez la programmation sur www.ktotv.com

RCF RADIO Au cours du Carême, RCF, partenaire du CCFD-Terre Solidaire, consacrera émissions et reportages à l'engagement de l'association et de ses organisations partenaires pour un meilleur vivre ensemble.

Prier *Prier*, le mensuel de la prière, s'associe à la campagne de Carême du CCFD-Terre Solidaire. A cette occasion, des bénévoles de l'association ont rédigé les prières du psaume dans son supplément *Prier au quotidien*.



Des caféiculteurs burundais dans la région de Kayanza, soutenus par l'organisation partenaire du CCFD-Terre Solidaire Inades-Formation.

Donne-moi une bonne digestion, Seigneur, et aussi quelque chose à digérer

Donne-moi la santé du corps avec le sens de la garder au mieux.

Donne-moi une âme sainte, Seigneur, qui ait les yeux sur la beauté et la pureté, afin qu'elle ne s'épouvante pas en voyant le péché, mais sache redresser la situation.

Donne-moi une âme qui ignore l'ennui, le gémissement et le soupir. Ne permets pas que je me fasse trop de souci pour cette chose encombrante que j'appelle "moi".

Seigneur, donne-moi l'humour pour que je tire quelque bonheur de cette vie et en fasse profiter les autres.

Ainsi soit-il.



Saint Thomas More, philosophe, humaniste et théologien anglais du XVI^e siècle

30 mouvements et services d'Église, membres de la collégialité du CCFD-Terre Solidaire : Action Catholique des Enfants (ACE), Action Catholique des Femmes (ACF), Action Catholique des Milieux Indépendants (ACI), Action Catholique Ouvrière (ACO), Chrétiens dans l'Enseignement Public (CEP), Chrétiens dans le Monde Rural (CMR), Communauté Vie Chrétienne (CVX), Conseil National de l'Enseignement Agricole Privé (CNEAP), Délégation catholique pour la coopération (DCC), Institut religieux et solidarité internationale (IRSI), Jeunesse Etudiante Chrétienne (JEC), Jeunesse Indépendante Chrétienne (JIC), Jeunesse Indépendante Chrétienne Féminine (JICF), Jeunesse Mariale (JM), Jeunesse Ouvrière Chrétienne (JOC), Mission de la Mer, Mission Universelle, Mouvement Chrétien des Retraités (MCR), Mouvement Chrétien des Cadres et Dirigeants (MCC), Mouvement Eucharistique des Jeunes (MEJ), Mouvement du Nid, Mouvement Rural de la Jeunesse Chrétienne (MRJC), Pax Christi, Scouts et Guides de France (SGDF), Secrétariat général de l'enseignement catholique (SGEC), Service national pour l'évangélisation des jeunes et pour les vocations (SNEJV), Service national de la Pastorale des Migrants (SNPM), Société de Saint-Vincent de Paul (SSVP), Vivre ensemble l'Évangile Aujourd'hui (VEA), Voir Ensemble.



TERRE SOLIDAIRE

Comité catholique contre la faim et pour le développement - terre solidaire

4, rue Jean Lantier 75001 Paris - Tél : 01 42 82 80 00

ccfd-terresolidaire.org

