

RECRUTER ET ACCUEILLIR DE NOUVEAUX BÉNÉVOLES

GUIDE
PRATIQUE



Comité Catholique contre la Faim et pour le Développement - Terre Solidaire



**TERRE
SOLIDAIRE**

Soyons les forces du changement



Bénévoles du CCFD-Terre Solidaire, acteurs de la dynamique « Parcours bénévoles », ce guide est fait pour vous ! Il propose un ensemble de bonnes idées pour questionner et faire évoluer les postures et pratiques de recrutement et d'accueil de nouvelles personnes au sein du réseau CCFD-Terre Solidaire.

Ce guide vous aidera à vous interroger sur vos besoins bénévoles et les missions que vous voulez proposer. Pour mieux recruter, posez-vous cette première question : **pourquoi appelle-t-on des bénévoles à s'engager au CCFD-Terre Solidaire ?** (partie 1)

Une fois ces besoins et missions identifiés, vous saurez **déterminer les profils des futurs bénévoles**, en prenant en compte les atouts et contraintes des modes de bénévolat d'aujourd'hui (partie 2).

Il s'agira ensuite de **bien communiquer** avec ces cibles, de manière convaincante et adaptée afin de **rendre l'engagement au CCFD-Terre Solidaire attractif** (parties 3 et 4).

Une fois le contact établi avec des personnes intéressées à un bénévolat dans l'association, viendra le temps de **l'accueil et de l'accompagnement** au sein du CCFD-Terre Solidaire. Comment **fidéliser et faire monter en compétences** les bénévoles de notre réseau ? (parties 5 et 6)

Quelques éléments à garder en tête tout au long de la lecture de ce guide :

- Une stratégie ne se construit pas seul, c'est la responsabilité de toute une équipe !
- Ce guide n'est pas un manuel prêt à l'emploi, il donne des clés, des outils, qui nécessitent qu'on se les approprie en fonction des réalités de chaque territoire.



VOS OUTILS

Retrouvez sur La Place (groupe « Parcours Bénévoles », dossier « Dispositif recrutement septembre 2020 ») [des vidéos pour vous accompagner dans la démarche de recrutement](#) :
> [réunion de recrutement](#)
> [posture d'accueil](#)
> [bénévolat flexible](#)
> [présentation du CCFD-Terre Solidaire](#).

POURQUOI RECRUTER ? SUR QUELLES MISSIONS ?

« *Je ne sais pas quelle mission proposer* », « *je ne sais pas expliquer concrètement ce que fait un bénévole du CCFD-Terre Solidaire* » sont des phrases que l'on entend régulièrement dans le réseau. Pour vous aider dans cet exercice de définition de mission bénévole, vous pouvez vous appuyer sur des outils et un mode d'organisation qui peuvent être complémentaires.

MONTER UNE ÉQUIPE « PARCOURS BÉNÉVOLES »

Recruter est un bénévolat à part entière ! Si le sujet doit être une préoccupation pour chacun, une équipe dédiée peut apporter un véritable soutien sur un territoire. Sans prendre la responsabilité de mener tous les entretiens, cette équipe met des ressources à disposition des bénévoles du territoire et est informée de l'arrivée de nouvelles personnes.

Quels sont les rôles d'une équipe « Parcours bénévoles » ?

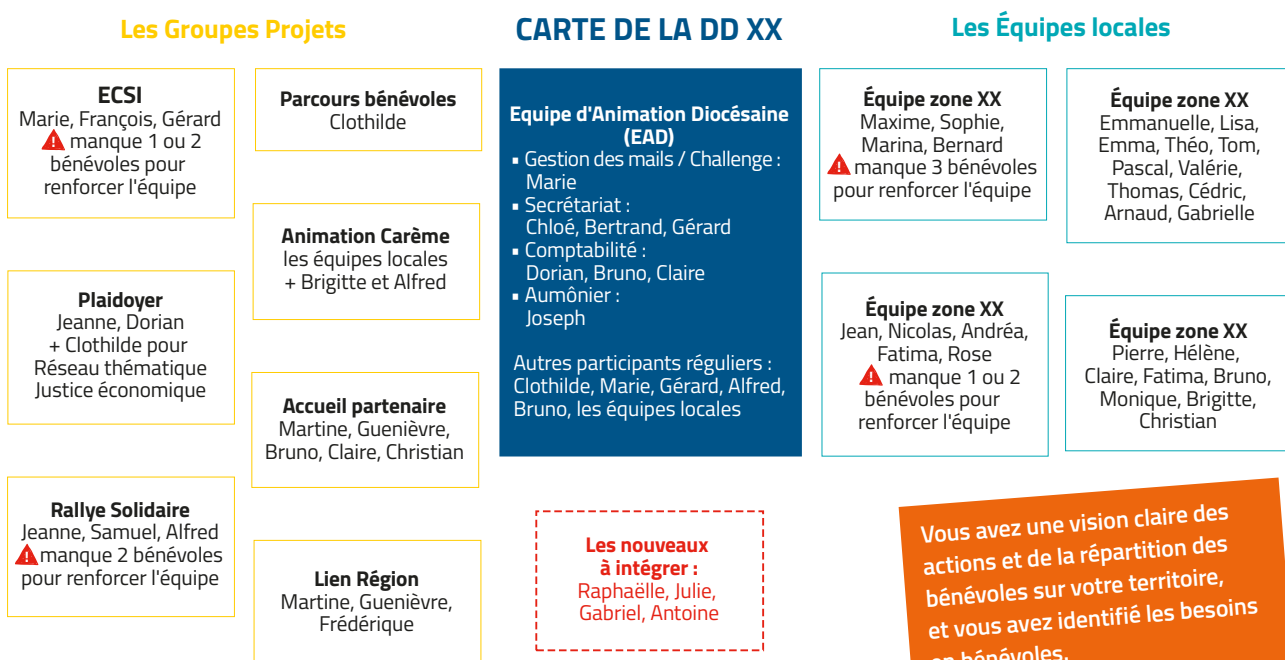
- Connaître les outils d'appel, d'accueil et d'intégration des nouveaux bénévoles.
- Faire le lien entre le bénévole recruteur/accueillant et le référant Challenge pour vérifier que le nouveau contact recevra les communications de sa délégation.

- Vérifier que le nouveau contact a été invité à une réunion ou une action, puis appeler pour en faire le débrief.
- Réorienter vers une autre personne ou équipe si besoin.
- Avoir la vision globale des arrivées de nouveaux bénévoles au niveau du territoire, de leur parcours, mais également des départs.

RÉALISER LA CARTE MENTALE D'UNE DÉLÉGATION OU D'UN TERRITOIRE

Le processus de réalisation de cette carte est en soi un exercice très intéressant pour une équipe. Une fois réalisée, la carte mentale mettra en lumière l'ensemble des projets et actions mis en œuvre et les besoins en ressources humaines bénévoles.

Voici une carte mentale à titre d'exemple :



CONCEVOIR UN PLAN D'ACTION

Cette carte mentale peut être complétée avec un plan d'action qui vous permettra de cibler vos besoins en bénévolat.

Six questions clés à se poser :

- Qu'est-ce qui a été fait l'an passé ?
- Qu'est-ce qui a bien fonctionné et pourquoi ?
- Qu'est-ce que vous vouliez faire mais qui n'a pas été fait ? Pourquoi n'avez-vous pas réussi ? Quels ont été les freins ?
- Quels projets pour l'année à venir ?
- Comment s'organise-t-on dans le temps ?
- Quels besoins en bénévoles ?



VOS OUTILS

Retrouvez sur La Place (groupe « Parcours Bénévoles », dossier « Dispositif recrutement septembre 2020 »), [une fiche pour vous aider à établir une carte mentale et concevoir un plan d'action.](#)

La démarche « Agir dans les Territoires », présentée dans un article sur La Place (<https://laplace.ccfp-terresolidaire.org/agir-dans-les-territoires-une-demarche-a-faire-vivre-sur-le-terrain/>), peut également vous aider à monter votre plan d'action et faire un bilan de l'année écoulée.

RÉALISER UNE FICHE MISSION

Simple à réaliser, c'est l'outil essentiel pour décrire une mission de manière attractive et ainsi recruter sur les plateformes ou dans les lieux dédiés (voir partie 2) les profils bénévoles dont vous avez besoin.



VOS OUTILS

Un modèle de [fiche mission](#) est proposé sur La Place (groupe « Parcours Bénévoles », dossier « Dispositif recrutement septembre 2020 »), à titre d'exemple. N'hésitez pas à l'adapter à la réalité de votre territoire.

SE MONTRER FLEXIBLE

LAISSEZ LA PORTE OUVERTE AUX PERSONNES QUI ARRIVENT EN COURS D'ANNÉE

Peut-être que votre équipe vous semble complète et que vous êtes arrivé à mettre en place « l'équipe de rêve » ! Mais finalement, une association accueille de nouveaux bénévoles régulièrement. Un nouvel arrivant peut permettre la mise en place d'actions novatrices ou apporter un regard neuf sur un projet maintes fois envisagé !

Cette ouverture provoque tout simplement un cercle vertueux : des nouveaux bénévoles vous permettront de mener de nouvelles actions. Des nouvelles actions vous permettront de toucher un nouveau public et donc de trouver de nouveaux bénévoles !

N'HÉSITEZ PAS À RECRUTER SUR DES MISSIONS À COURT TERME !

L'engagement bénévole évolue d'année en année. Si les Français s'engagent toujours, ils ne peuvent parfois donner du temps, qu'en pointillé.

Cela tombe bien puisque certaines missions proposées au CCFD-Terre Solidaire peuvent être temporaires ! Par exemple, la tenue d'un stand sur un festival pendant 3 jours, avec animation ECSI sur place. Si les bénévoles recrutés à cette occasion ont vécu un moment sympa, ils auront envie de recommencer avec vous quand ils auront à nouveau du temps !



**Une action =
1 nouveau bénévole !**
Le recrutement de nouveaux bénévoles est une démarche permanente.

SE MONTRER FLEXIBLE



ZOOM SUR CHALLENGE

Challenge est la base de données du bénévolat au CCFD-Terre Solidaire. Cet outil numérique unique permet de renseigner les coordonnées et activités des bénévoles, sympathisants et toutes les personnes en lien avec le CCFD-Terre Solidaire. N'oubliez pas de faire suivre à vos référents Challenge les informations que vous récoltez lors de vos rencontres avec le public (à l'aide des fiches contacts notamment). Les référents pourront alors créer une fiche pour chaque personne rencontrée, en précisant si elle est « intéressée au bénévolat », « sympathisante », etc. Pensez à tenir au courant vos référents si des changements s'opèrent (exemple : une personne « intéressée au bénévolat » devient membre de l'équipe locale xx) pour qu'ils puissent mettre à jour les données dans Challenge. C'est important car c'est l'enregistrement dans Challenge qui permet l'accès aux outils réservés aux bénévoles, tels que La Place ou Solidarnet.

LES ÉVOLUTIONS DU BÉNÉVOLAT, POUR MIEUX COMPRENDRE LES DIFFÉRENTS PROFILS EXISTANTS

Ça y est, vous avez identifié les missions pour lesquelles vous souhaitez recruter des nouveaux bénévoles ! À présent il va falloir déterminer les différents profils dont vous avez besoin, savoir où les trouver et surtout réussir à les capter.

Avoir une idée du profil recherché permettra de mieux cerner vos recherches et de vous adresser en priorité à votre cible via les réseaux adéquats. Mais avant de vous lancer, intéressons-nous, aux évolutions du bénévolat en France.

De nouvelles formes d'engagement collectif et de fonctionnement associatif émergent depuis une dizaine d'années. Elles se distinguent principalement par une réticence des bénévoles à une adhésion de longue durée et un engagement qui se caractérise moins par la démarche d'adhésion globale que par l'action ou la mobilisation.

Cinq évolutions majeures de la société ont des répercussions sur la typologie des bénévoles aujourd'hui et leurs attentes.

ÉVOLUTION DE LA DYNAMIQUE FAMILIALE

Les liens familiaux se recomposent. Du fait de la progression du nombre de séparations, les familles monoparentales et les familles recomposées augmentent. Les femmes travaillent. **Les jeunes retraités**, que beaucoup d'associations attendaient avec impatience (papy-boom), se retrouvent à être une génération pivot : ils aident de plus en plus souvent leurs parents et voient de plus en plus fréquemment revenir leurs enfants chez eux (chômage, séparation, garde des petits-enfants...). **Ils ont donc beaucoup moins de temps pour du bénévolat.**

ISOLEMENT : DE LA COMMUNAUTÉ À L'INDIVIDUALISME

Alors que les moyens de communication, notamment numériques, explosent, la solitude n'a jamais été aussi importante en France : sept millions de personnes souffrent d'isolement social (même chez les jeunes). De plus en plus de personnes sont déconnectées de leurs familles, amis, voisins, structures démocratiques et donc, moins invitées à s'engager dans des groupes bénévoles. Cependant, malgré l'individualisme qui progresse, de plus en plus de **jeunes**, notamment, reviennent au bénévolat. Ils n'arrivent pas par la voie classique, connue jusqu'à présent au CCFD-Terre Solidaire (paroisse, structures associatives bien établies), mais montent des projets individuels sans structure pré-établie. **Cet aspect est tout à fait nouveau : ils ne veulent pas de structures hiérarchiques où il est compliqué de s'intégrer. Ils souhaitent agir, et tout de suite.**



FLEXIBILITÉ

Les bénévoles aujourd'hui ne souhaitent pas rentrer dans des plannings rigides. Ils ne veulent pas non plus perdre leur temps dans d'interminables réunions : c'est plutôt « *dis-moi par mail ce que tu veux et je m'en occupe* ».

NOUVELLES TECHNOLOGIES : DU FACE À FACE AU CYBER ESPACE

Internet et les Smartphones ont modifié le bénévolat et les formes de mobilisations citoyennes : mobilisation via les réseaux sociaux, communauté virtuelle, une information de plus en plus rapide et qui peut toucher des millions de personnes en quelques heures. Le bénévolat en ligne est en plein boom (pétitions en ligne, organisation de manifestations...).

DU BÉNÉVOLAT D'UNE VIE À UN ENGAGEMENT SUR DES COURTS PROJETS, VOIRE « À LA CARTE »

La dernière étude de France Bénévolat (avril 2019) montre bien l'augmentation du bénévolat occasionnel. De plus en plus d'organisations proposent du bénévolat à la carte via des plateformes type : Diffuz ou Bénénova, où les bénévoles s'inscrivent sur des créneaux de quelques heures. De la même façon, de nombreuses facultés ou écoles offrent la possibilité de valider certains cursus avec un engagement de dizaines d'heures de bénévolat.



PORTRAIT DU « NOUVEAU » BÉNÉVOLE

- Très occupé, a beaucoup d'obligations et est souvent bénévole dans de multiples organisations
- Recherche de la flexibilité
- Ne veut pas faire une contribution, mais veut faire une différence et en parler autour de lui
- Ne veut pas perdre son temps dans des réunions qui ne mènent à rien sans actions concrètes
- Se sert des réseaux sociaux et des nouvelles technologies
- Ne veut pas être dirigé mais coaché, qu'on lui fasse confiance et lui donne rapidement des responsabilités qui vont avec son emploi du temps et ses passions



Pour plus d'informations sur les chiffres du bénévolat, consultez [la dernière étude de France Bénévolat](#).

OÙ CHERCHER DES NOUVEAUX BÉNÉVOLES ET SURTOUT, COMMENT LES CAPTER ?



LES DIFFÉRENTS CANAUX DE RECRUTEMENTS

Il arrive très souvent que les ressources bénévoles recherchées se trouvent déjà dans l'association, mais par habitude et par routine on ne se pose même plus la question. Avant de vous lancer dans un recrutement extérieur, n'hésitez pas à vous demander si vous en avez parlé à des bénévoles autour de vous : « *est-ce que Fanny serait intéressée, si je lui en parlais directement ?* ».

Il ne s'agit pas de lancer un appel en 2 minutes à la fin d'une rencontre « *si jamais quelqu'un est intéressé faites-vous connaître* » : ça ne fonctionne généralement pas très bien ! Tentez l'inverse : allez voir directement le ou la bénévole et personnalisez le message. Lorsque l'on est « appelé » personnellement et directement, la personne accepte plus facilement car elle se sent valorisée. C'est pourquoi n'hésitez jamais à faire des appels ciblés.

L'appel au sein du réseau n'a pas porté ses fruits pour cette mission bénévole ? Voici quelques pistes pour recruter à l'externe.

LE « BOUCHE À OREILLE »

En tant que bénévoles impliqués, vous parlerez volontiers de votre bénévolat à vos amis, aux membres de votre famille, ou à vos relations.

Vous êtes les meilleurs ambassadeurs de l'association.

L'association Emmaüs a d'ailleurs organisé un challenge Bouche à oreille, « Bénévole cherche bénévole » pour recruter des centaines de nouveaux bénévoles. Chaque ville avait pour mission de multiplier par deux le nombre de ses bénévoles. Ambitieux, mais atteignable ! Si chaque bénévole réussit à en convaincre un nouveau, c'est gagné.

LES PLATEFORMES DE MISE EN RELATION

France Bénévolat accompagne les associations dans leur recherche de bénévoles depuis 30 ans. Elle dispose d'un site Internet pour diffuser largement les annonces, mais aussi de 250 implantations locales. Vous pouvez rencontrer l'antenne locale la plus proche de chez vous, s'il en existe une, pour présenter le CCFD-Terre Solidaire.

➤➤ **plateforme généraliste**

Tous Bénévoles propose aux associations adhérentes (l'adhésion varie entre 75 € à 260 € par an suivant la taille de l'association) de mettre **directement en ligne leur annonce** et de contacter, sans intermédiaire, les bénévoles qui répondent à l'offre.

➤➤ **plateforme généraliste**

Diffuz se présente comme **le réseau social des défis solidaires**. Il facilite l'engagement solidaire et crée du lien entre les associations et les citoyens en quête d'action. Les individus peuvent ainsi se mobiliser pour une cause, trouver des ressources ou lancer une collecte près de chez eux. Les associations peuvent devenir partenaires pour proposer des missions.

➤➤ **plateforme pour des missions ponctuelles ou de longues durées**

Benenova se concentre sur **les missions courtes** (2 heures en moyenne), effectuées en petits groupes. Cela peut aussi être un bon moyen de donner un « avant-goût » à vos futurs bénévoles.

➤➤ **plateforme pour des missions courtes**

Webassoc est une plateforme spécialisée dans la mise en relation avec des **bénévoles ayant des compétences web** et donc pour des problématiques liées au numérique.

➤➤ **plateforme pour rechercher des bénévoles avec compétences web**

Benevolt : cette plateforme dédiée aux **retraités actifs** peut être intéressante si vous ciblez des jeunes retraités. Si un profil retient votre attention, vous avez la possibilité de le démarcher via la plateforme.

➤➤ **plateforme dédiée au bénévolat de jeunes retraités**

Il en existe beaucoup d'autres. Certaines sont spécialisées sur une thématique ou une zone géographique.

LES RÉSEAUX SOCIAUX (FACEBOOK, TWITTER, INSTAGRAM, ETC.)

Nous l'avons vu, et vous pouvez le constater tous les jours, le temps passé devant son Smartphone et sur les réseaux sociaux augmente. Il ne faut donc pas négliger cette piste pour recruter des nouveaux bénévoles, notamment les plus jeunes.



f EXEMPLE DE MESSAGE À PUBLIER SUR FACEBOOK

« Envie de vous engager ? Rejoignez notre super équipe de plaidoyer pour faire entendre notre campagne/voix sur... Bénévole moi-même, je ne peux que recommander l'expérience, à la fois utile, enrichissante, conviviale et pleine de sens. Il n'y a pas besoin d'être pro sur le sujet et il n'y a pas d'engagement de durée, c'est flexible. On vous attend ! »

LES ÉVÉNEMENTS (FORUM DES ASSOCIATIONS, SALONS, FESTIVALS...)

Ces rendez-vous ne sont pas faciles pour le recrutement car le public est non captif. Ce n'est donc pas simple « d'accrocher ». Mais **l'idée est plutôt de récupérer les coordonnées des personnes intéressées et de proposer une rencontre par la suite.**

Si l'un des objectifs de votre stand est de recruter, n'hésitez pas à indiquer sur un petit panneau les missions précises pour lesquelles vous recherchez des bénévoles.

Tous ces événements sont importants, même si le recrutement par la suite est décevant : ils permettent de vous faire connaître et de sensibiliser à la solidarité internationale.

LES SERVICES MUNICIPAUX

Dans certaines municipalités, il existe un service pour orienter les potentiels bénévoles vers les associations présentes sur son territoire.

Il est donc important de se faire connaître auprès des municipalités. Celles-ci indiqueront vos coordonnées à des futurs bénévoles intéressés par la solidarité internationale. Autre avantage, vous serez invité aux événements de la ville et vous gagnerez en notoriété.



LES COMMUNICATIONS DIVERSES (ARTICLE DE PRESSE, BILLET DANS LE JOURNAL MUNICIPAL...)

Pensez à faire une annonce accrocheuse et ne pas débiter par « l'association a besoin de... » mais plutôt « rejoignez l'équipe dynamique... ». En contact : n'hésitez pas à utiliser les adresses emails régionales et consultez-les régulièrement. On retrouve ces adresses sur le site Internet du CCFD-Terre Solidaire.



DES PUBLICS À FORT POTENTIEL POUR DEVENIR BÉNÉVOLE

Intéressons-nous à deux cibles spécifiques pour le recrutement : les jeunes retraités et les jeunes adultes (20-35 ans).

Au CCFD-Terre Solidaire et dans beaucoup d'autres associations, on entend souvent qu'il est difficile de faire du bénévolat avec les jeunes et que les jeunes n'aiment pas faire du bénévolat pour les plus âgés.

Vous ne l'avez peut-être pas remarqué mais

les deux mots les plus importants sont dans cette dernière phrase : « **avec** » et « **pour** ».

La question clé à laquelle votre équipe doit répondre est : comment créer une culture ou une dynamique bénévole qui attire les jeunes retraités et les jeunes, et qui les encourage à travailler **ensemble** sur notre territoire ?

Pour réussir ce challenge, il vous faudra vous adapter aux attentes de chacun et identifier ainsi les missions qui seraient les plus intéressantes pour ces différentes cibles.



LES JEUNES RETRAITÉS

Comment recruter et fidéliser les jeunes retraités ? Voici quelques questions que vous pouvez vous poser en équipe pour savoir si vous êtes « jeunes retraités compatibles » !

- **Est-ce que vous défendez une cause avec des actions concrètes ?** Les jeunes retraités veulent faire une différence, pas seulement une contribution.
- **Est-ce que les missions que vous proposez permettent à de jeunes retraités d'utiliser leur expertise professionnelle ou leur domaine de compétences ?**
- **Est-ce que vos missions sont flexibles en termes d'horaires et de calendrier ?** Rassurez-les vraiment sur ce point et respectez leur emploi du temps.
- **Est-ce que vos missions leur permettent d'avoir un retour, une sorte de contre-don à leur engagement ?** Exemple : certains jeunes retraités veulent de la convivialité, renouer des liens sociaux, d'autres veulent devenir expert sur une thématique.

LES JEUNES ADULTES (20-35 ANS) : ÉTUDIANTS ET JEUNES PROFESSIONNELS

La réalité est que les jeunes adultes s'engagent de plus en plus. Malheureusement, ce n'est pas l'impression que les associations en ont. Ils s'engagent tout simplement différemment. Comment recruter et fidéliser les jeunes ? Voici quelques questions que vous pouvez vous poser en équipe pour savoir si vous êtes « jeunes générations compatibles » !

- **Est-ce que vous proposez des missions concrètes, qui peuvent se faire rapidement sans avoir 6 mois d'ancienneté ou connaître le Rapport d'Orientations par cœur ?** Si les jeunes ne peuvent pas agir facilement et concrètement alors ils iront vers d'autres associations ou monteront leur propre projet.
- **Est-ce que les missions que vous proposez leur permettent de mettre leur touche personnelle ?** En bref, vous êtes plutôt : « *Peux-tu me faire ça de cette façon pour vendredi* » ou « *Comment penses-tu pouvoir nous aider pour accomplir notre mission* » ? La deuxième solution permet de mieux connaître ces jeunes générations, de les valoriser, d'écouter et prendre en compte ce qu'ils peuvent apporter d'innovant...
- **Est-ce que vous leur permettez de participer à la gouvernance, là où se prennent les décisions et orientations ?** Bien entendu pour faire cela il faudra éviter de mettre toutes les



réunions en pleine semaine de 14 h à 16 h, prendre en compte les réalités des emplois du temps de chacun et éviter les réunions assises en monologue de 2 heures...

- **Est-ce que vous vous créez des opportunités pour les jeunes qui, dans le cadre de leurs études, ont besoin d'effectuer une mission de bénévolat ?** Proposez-vous des missions de courtes durées qui peuvent les inspirer ?
- **Est-ce que vous vous servez des outils digitaux (réseaux sociaux...) ?** Les jeunes générations sont une génération « digitale ». Il faut accepter ce changement et les laisser s'exprimer pleinement et gérer peut-être certains aspects de la communication.



Si vous ne répondez pas favorablement à toutes ces questions, pas de panique : le recrutement demande du temps et il n'y a pas de formule magique. Il faut essayer et ne pas se décourager. Si vous n'êtes pas à l'aise avec les plus jeunes, ciblez les jeunes retraités et inversement.

COMMENT SE PRÉSENTER ?

PRÉSENTER LE CCFD-TERRE SOLIDAIRE

Communiquer, présenter le CCFD-Terre Solidaire, c'est avant tout connaître et s'intéresser à ceux à qui l'on s'adresse. Le CCFD-Terre Solidaire a une histoire riche, des missions diverses et une organisation complexe. Lors d'une rencontre avec un nouveau contact, il ne s'agit pas d'être exhaustif mais de convaincre la personne.

Cet exercice n'est pas aussi simple qu'il en a l'air. Avec un peu de préparation et d'entraînement, vous serez les meilleurs ambassadeurs de l'association. Vous trouverez ci-dessous quelques éléments de langage qui vous aideront à toucher certains publics. Il ne s'agit pas de recettes toutes faites, de textes à apprendre par cœur : votre expérience, votre particularité ne doivent pas être contraintes par ces propositions.

QUELQUES RÈGLES DE COMMUNICATION À RETENIR

Être précis et concis : un exposé trop long ou trop détaillé perdrait le nouveau bénévole. Mieux vaut privilégier 2 ou 3 idées phares qu'il va retenir plus facilement que 10 idées qui vont s'embrouiller dans son esprit dès le lendemain.

Parler clairement : éviter le jargon CCFD-Terre Solidaire sans l'expliquer, les acronymes non détaillés (exemple : les RT, les DD). Gardez en tête que vous parlez à quelqu'un qui ne connaît pas du tout le CCFD-Terre Solidaire !

Avoir un support visuel : certains bénévoles sont plus sensibles aux schémas, d'autres aux échanges verbaux... La palette d'engagement est l'outil idéal à avoir avec soi pour appuyer votre présentation. Si vous en avez la possibilité, vous pouvez également diffuser une vidéo (*voir ci-après*).

Ces supports sont intéressants pour permettre l'interaction avec la personne. Vous pouvez même lui en laisser un ou lui envoyer par mail.

Vous pouvez aussi vous préparer aux questions les plus souvent posées par le grand public en consultant la rubrique « [Questions fréquemment posées sur le CCFD-Terre Solidaire](#) » sur le site Internet du CCFD-Terre Solidaire et vous nourrir du Guide « [Foire aux questions, Présentation et Connaissances essentielles du CCFD-Terre Solidaire](#) » disponible sur La Place.



VOS OUTILS

Pour adapter la façon dont vous parlez du CCFD-Terre Solidaire aux différents publics auxquels vous vous adressez, retrouvez sur La Place (groupe « [Parcours Bénévoles](#) », dossier « [Dispositif recrutement septembre 2020](#) ») :

- > [Quelques exemples de présentations personnalisées par public](#)
- > [Une fiche pour s'entraîner à répondre aux questions fréquentes.](#)

SUPPORTS POUR SE FAIRE CONNAÎTRE ET GARDER LE CONTACT

Le CCFD-Terre Solidaire compte un certain nombre d'outils pour aider à présenter l'association et ses activités bénévoles. Voici les indispensables à avoir avec vous lorsque vous êtes en situation de recrutement de nouveaux bénévoles.



Flyer de présentation du CCFD-Terre Solidaire qui peut être [commandé au catalogue](#).



Vidéo de présentation du CCFD-Terre Solidaire.



Vidéo de présentation du bénévolat au CCFD-Terre Solidaire.



La palette de présentation des engagements « Agir pour un monde plus juste ». Téléchargez ce support sur La Place ou bien [commandez-le au catalogue](#).



Boîte et coupons « Restons en contact » pour recueillir les coordonnées des personnes souhaitant rester informées des actualités ou devenir bénévoles au CCFD-Terre Solidaire, en respectant la Réglementation Générale de Protection des Données. Disponible au catalogue.



Affiche carte Peters : l'outil incontournable à afficher sur un stand, à [commander au catalogue](#).



Un « non » aujourd'hui ne veut pas dire « jamais ». Aussi, il est important de garder les contacts de ces personnes, l'échange que vous avez eu se révélera peut-être fécond plus tard.

COMMENT DONNER ENVIE DE S'ENGAGER EN FONCTION DE LA CIBLE RECHERCHÉE ?

Le CCFD-Terre Solidaire présente une offre de bénévolat très riche grâce à ses diverses missions sociales et son important maillage territorial. **Avant de proposer une action de bénévolat, il est important de bien comprendre les motivations et les centres d'intérêt de la personne potentielle pour cibler les actions que vous pourrez lui proposer.**

Pour vous aider à présenter les activités possibles, vous pouvez vous appuyer sur la classification proposée par la palette d'engagements, voir exemples ci-dessous, ou sur le calendrier annuel qui reprend les rendez-vous types au fil des mois, voir simulation ci-contre.

UNE PALETTE D'ENGAGEMENTS

Intervenir dans une classe :

sur la souveraineté alimentaire, par exemple.

Organiser un safari fiscal :

balade touristique autour des mécanismes d'évasion fiscale des multinationales.

Organiser une soirée-

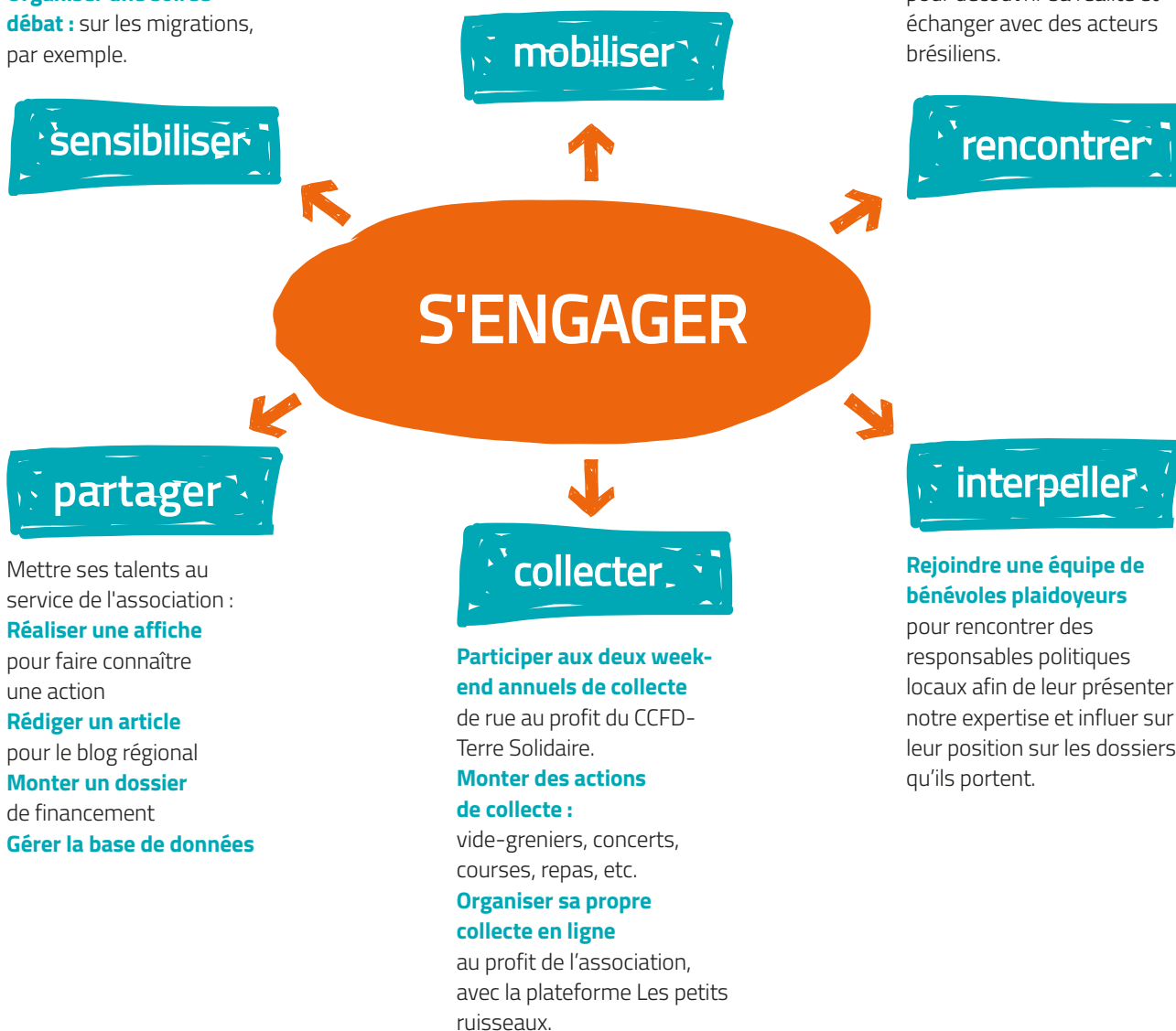
débat : sur les migrations, par exemple.

Participer à une campagne :

tous les ans, le CCFD-Terre Solidaire propose 2 ou 3 campagnes. En 2019 : « Stop Impunité » pour la régulation des multinationales et « Villes accueillantes » pour promouvoir une politique d'accueil des personnes migrantes par les municipalités.

Accueillir un partenaire :

par exemple, un partenaire brésilien pour échanger sur l'écologie avec des acteurs français, et partir au Brésil pour découvrir sa réalité et échanger avec des acteurs brésiliens.



DES ACTIONS BÉNÉVOLES TOUT AU LONG DE L'ANNÉE

Tout au long de l'année, de manière récurrente, des journées nationales et des temps forts sont autant d'occasions d'organiser des actions de mobilisation. Ce calendrier recense ces différents temps et les illustre avec des exemples d'actions à organiser. À préciser et adapter chaque année en fonction de votre plan d'action et des événements programmés dans votre région !

Septembre

Forums des associations : tenue d'un stand pour recruter de nouveaux bénévoles.

Assemblée régionale : rencontre de tous les bénévoles CCFD-Terre Solidaire de la région pour élaborer les projets de l'année à venir. Invitez les nouvelles recrues à venir présenter les leurs !

Octobre

Journée mondiale de l'alimentation (16 octobre) : intervention dans une classe pour sensibiliser aux mécanismes de la faim dans le monde.

Novembre

Festival des Solidarités : organisation d'une action dans l'espace public pour informer sur la justice climatique.

Semaine de la Finance Solidaire : organisation d'une soirée-débat pour faire la promotion d'une finance éthique et de partage.

Janvier et février

Préparation de la campagne de Carême, campagne annuelle du CCFD-Terre Solidaire de mobilisation et d'appel au don pour la solidarité internationale : participation à des formations sur la thématique et l'utilisation des outils. Préparation des événements.

Décembre

Collecte nationale : participation à la collecte de rue au profit du CCFD-Terre Solidaire (week-end dédié)

Journée internationale des Migrants : organisation d'une action spécifique en lien avec cette thématique.

Mars

Campagne de Carême : accueillir un partenaire dans sa région et animer des événements pour lui permettre de témoigner des réalités de son pays et des projets mis en place grâce au soutien du CCFD-Terre Solidaire.

Mai

Assemblée générale du CCFD-Terre Solidaire : participation des délégués de régions.

Juin

Événements régionaux ou territoriaux : faire le bilan de l'année et fêter les réussites.

Collecte nationale : participation à la collecte de rue au profit du CCFD-Terre Solidaire (week-end dédié)

Juillet et août

Événements estivaux : organiser et/ou participer à des vacances engagées, marches pour la solidarité, etc.

PRÉPARER L'ENTRETIEN D'ACCUEIL : SE CONNAÎTRE MUTUELLEMENT POUR PERMETTRE L'ENGAGEMENT

Vous avez mis de l'énergie pour appeler de potentiels nouveaux bénévoles. Pour transformer l'essai, il faut ensuite soigner leur accueil ! Il existe de bonnes pratiques pour s'entraîner et vivre au mieux un entretien avec un potentiel nouveau bénévole.

POURQUOI DEVIENT-ON BÉNÉVOLE ?

Vous-même, souvenez-vous pourquoi vous avez décidé de vous engager dans une structure : pourquoi avez-vous franchi le pas pour faire partie d'un groupe projet ? Vous pouvez répondre à ce questionnement sous la forme d'un exercice « pourquoi ai-je voulu devenir bénévole ? » à faire en équipe :

- Réflexion personnelle (écrite) quelques minutes
- Mise en commun : on écrit les idées sur un tableau / paperboard
- Relecture des idées, analyse, vision globale des causes possibles
- Faire le lien avec la notion de PLUS (*voir ci contre*). À l'origine de la motivation d'un bénévole à faire partie dans une association, il y a souvent 4 pivots : le Plaisir, le Lien, l'Utile et le Sens.

JEU DE RÔLE POUR S'ENTRAÎNER À L'ENTRETIEN EN ÉQUIPE

Même si vous êtes à l'aise dans les relations interpersonnelles, il peut toutefois être utile de **s'entraîner à mener des entretiens d'accueil**.

Ce jeu de rôle à faire à 3 personnes permet de s'entraîner avec des profils « classiques » mais aussi de se préparer à recevoir des profils plus spécifiques :

- Comment accueille-t-on des mineurs ?
- Comment accueille-t-on des personnes qui veulent s'engager pour partir à l'étranger ?
- Comment accueille-t-on des personnes qui ne sont pas à l'aise avec l'aspect catholique du CCFD-Terre Solidaire ?
- Comment remercier quelqu'un dont les valeurs ne correspondent pas à celles du CCFD-Terre Solidaire ?

Vous pouvez créer de nouvelles fiches personnages en fonction de vos réalités !

LA FICHE D'ENTRETIEN D'ACCUEIL

Il existe un **exemple de trame d'entretien** que vous pouvez utiliser tel quel ou réadapter à votre convenance. Cette trame présente la plupart des éléments nécessaires pour se faire une idée du profil de la personne et reprend les termes de la base de données Challenge.



LA NOTION DE PLUS

Le bénévolat doit apporter du **Plaisir** au bénévole et ne pas

être un fardeau.

La plupart des bénévoles recherchent du **Lien social**, des amitiés, un sentiment d'appartenance à un groupe...

Ils ont besoin de se sentir **Utiles** : il n'y a rien de pire que de sentir que l'on ne sert à rien et que l'on n'est pas important ! Cette sensation arrive plus souvent qu'on ne le croit et est source de désengagement et de déception (d'où l'importance de faire des bilans avec les bénévoles sur leurs missions).

Enfin le **Sens** : c'est l'importance de faire le lien entre nos actions concrètes et la cause que l'on défend.



VOS OUTILS

Retrouvez sur La Place (groupe « **Parcours Bénévoles** », dossier « **Dispositif recrutement septembre 2020** ») :

> [Le jeu de rôle comprenant une fiche](#)

[animation, des fiches personnages et une grille d'observation](#)

> [Une fiche consacrée à la préparation globale de l'entretien d'accueil.](#)



VOS OUTILS

[Cet exemple de trame d'entretien est à](#)

[retrouver sur La Place \(groupe « **Parcours Bénévoles** », dossier « **Dispositif recrutement septembre 2020** »\).](#)

COMMENT INTÉGRER UN NOUVEAU BÉNÉVOLE ?



L'entretien n'est qu'une étape dans l'accueil d'un bénévole. Elle est loin d'être suffisante : le parcours bénévole s'accompagne dans toute sa durée !

UNE INTÉGRATION EN PLUSIEURS ÉTAPES

À l'issue de l'entretien d'accueil, si le potentiel bénévole rencontré ne s'est engagé sur aucune mission, il est considéré comme « intéressé au bénévolat ».

Pendant les trois mois qui suivent cet entretien, il est important de maintenir le contact, de donner de l'information ou éventuellement d'organiser une nouvelle rencontre pour que la personne continue à découvrir l'association et les différentes actions.

Au cours de ces 3 mois, le contact peut :

» option 1 : choisir une activité bénévole

Le référent Challenge renseigne cette activité de bénévolat dans Challenge, ce qui donnera automatiquement à ce contact le statut de « bénévole ». Il disposera alors d'un identifiant unique lui permettant d'aller sur La Place et recevra toutes les communications nationales dédiées aux bénévoles (la Lettre au Réseau bi-annuelle, les Flash Infos ponctuels, l'appel à adhésion annuel).

» option 2 : choisir de ne pas être bénévole

- Il peut devenir « sympathisant » et recevoir uniquement des informations,
- Il peut décider de ne pas garder de contact avec l'association. On lui attribue alors le statut « inactif » dans Challenge.

Si le contact est devenu bénévole, il se voit proposer de devenir adhérent après un temps d'expérimentation. Cela signifie qu'il s'engage de manière plus politique : il adhère à la charte du bénévole, paye sa cotisation, est éligible et peut voter.



VOS OUTILS

Pour illustrer cet accompagnement, vous trouverez sur La Place (groupe « Parcours Bénévoles », dossier « Dispositif recrutement septembre 2020 »), une [frise d'intégration d'un nouveau contact en huit étapes](#) en lien avec la base de données Challenge.



Recruter et accueillir de nouveaux bénévoles au CCFD-Terre Solidaire est une stratégie à porter collectivement. Ayez toujours conscience que la réussite du recrutement, de l'accueil et la pérennité de l'engagement d'un nouvel arrivant est souvent liée à la posture. Vous êtes les ambassadeurs de l'association et vous voici maintenant prêts à mettre en pratique quelques nouvelles façons de faire.

“ La folie, c'est de faire
toujours la même chose et de s'attendre
à un résultat différent ”
Albert Einstein

Vous emparer de ce guide montre déjà que vous êtes prêts à modifier vos habitudes. BRAVO !
Nous vous souhaitons de faire de belles rencontres et de vivre de beaux moments d'accompagnement de ces nouveaux bénévoles, car c'est bien seulement en collectif que le CCFD-Terre Solidaire peut exister !

N'oubliez pas que des formations nationales peuvent vous permettre d'approfondir certaines thématiques abordées dans ce guide : restez attentif à la diffusion bi-annuelle du catalogue des formations nationales.