



**TERRE
SOLIDAIRE**
Soyons les forces du changement

BOUGETA PLANÈTE

ORGANISE UN ÉVÉNEMENT
festif et solidaire

ccfd-terresolidaire.org

Organiser un événement FESTIF ET SOLIDAIRE

C'est décidé, vous voulez vous lancer dans l'aventure Bouge ta Planète ! Avec ce guide, vous allez pouvoir créer votre événement pas à pas grâce à des fiches pratiques qui vous accompagneront dans l'organisation.



UN OBJECTIF SOLIDAIRE

Donner aux jeunes le goût de la solidarité internationale et de la citoyenneté active, en les confrontant aux inégalités mondiales, en leur faisant découvrir des alternatives solidaires, parfois grâce à la rencontre de partenaires du CCFD-Terre Solidaire.

- Avec un objectif d'ECSI (Éducation à la citoyenneté et à la solidarité internationale), nous donnons à comprendre le monde dans lequel nous vivons avec ses injustices, ses inégalités, ses dysfonctionnements... La découverte, pour les jeunes, des liens existant entre leur propre vie et celle des personnes aux quatre coins du monde, est la première étape vers un engagement pour devenir des acteurs de transformation sociale.
- Avec une démarche d'Éducation Populaire, qui vise à favoriser chez chacun-e un esprit critique et la co-construction des savoirs à l'aide de techniques d'animation participatives. Nous pouvons ainsi convaincre les jeunes qu'elles et eux aussi peuvent dresser leurs propres constats, être forces de propositions et devenir des citoyennes et citoyens actifs face aux enjeux complexes de notre monde.



UN FORMAT FESTIF

Les événements Bouge ta Planète s'adressent en priorité aux jeunes de 6 à 16 ans. Ils peuvent être organisés avec les diverses structures qui accueillent des jeunes (établissements scolaires, Mouvements et Services d'Église, Maisons de la Jeunesse et de la Culture...) dans des proportions très variées. Cela peut aller du petit groupe de confirmands à une animation municipale sous forme de forum avec plusieurs centaines de participants. Bouge Ta Planète s'adapte à tous les lieux (place du village, cour d'école, salle communale...) et met en commun les moyens humains et matériels du CCFD-Terre Solidaire et de la structure accueillante.

C'est une bonne nouvelle quand les jeunes veulent s'investir dans l'organisation d'un événement Bouge ta Planète, que ce soit dans la conception, la logistique ou l'animation. Les bénévoles du CCFD-Terre Solidaire font alors en sorte de leur donner la place et les outils dont ils et elles ont besoin pour prendre des initiatives.

L'ÉVÉNEMENT BOUGE TA PLANÈTE N'EST PAS UN SCHÉMA UNIQUE :

Il existe autant d'événements Bouge ta Planète qu'il existe de groupes de jeunes prêts à se lancer dans l'aventure. Qu'importe que nous soyons 10 ou 200, la vraie réussite c'est d'avoir vécu un temps de découvertes, de rencontres et d'avoir permis aux jeunes de s'exprimer et de s'engager dans la solidarité internationale. Le CCFD-Terre Solidaire vous propose une démarche, un cadre, mais ensuite chacun adapte, ajuste en fonction de son groupe, de la motivation, des attentes des uns et des autres.

SOMMAIRE • PENSE-BÊTE

Organiser un événement festif et solidaire

✓ IDENTIFIER LES PERSONNES-RESSOURCES : P.4

- Les bénévoles du CCFD-Terre Solidaire
- Les salarié·e·s en régions
- Les salarié·e·s au siège

✓ MOBILISER UNE ÉQUIPE BÉNÉVOLE : P.4

- Les forces de l'équipe
- Les forces du réseau territorial
- Impliquer les jeunes
- La posture d'animation et d'accompagnement

✓ CHOISIR LE SLOGAN DE L'ÉVÉNEMENT : P.6

- Définir le thème
- Construire le slogan

✓ CHOISIR DES ACTIVITÉS AVEC LA BOÎTE À IDÉES : P.7

✓ CHOISIR UNE DATE AVEC LE CALENDRIER DES OPPORTUNITÉS : P.8

✓ AGIR AVEC LES ÉTABLISSEMENTS SCOLAIRES : P.10

✓ AGIR AVEC LES MOUVEMENTS DE JEUNESSE : P.11

✓ AGIR AVEC LES STRUCTURES LOCALES : P.13

✓ FAIRE LES DÉMARCHES ADMINISTRATIVES INCONTOURNABLES : P.14

- Déclarer l'événement Bouge Ta Planète auprès du CCFD-Terre Solidaire
- Demander la bienveillance de la Sacem
- Réserver une salle
- Demander une autorisation auprès du maire
- Réserver du matériel
- Assurance
- TVA
- Droit à l'image

✓ COMMUNIQUER SUR L'ÉVÉNEMENT : P.16

- Quand et comment communiquer
- Les outils à votre disposition

✓ FINANCER L'ÉVÉNEMENT : P.18

- Les préparatifs
- Proposer une contrepartie au soutien financier ou matériel (optionnel)
- Constituer un dossier de demande de financement
- Appeler aux dons

✓ FAIRE LE BILAN : P.19

- L'évaluation à chaud
- L'évaluation par l'équipe organisatrice

✓ ANNEXES : P.20

- (1) Réaliser une carte des relations P.20
- (2) Fiche d'évaluation « à chaud » adaptée aux jeunes P.21
- (3) Fiche d'animation Carte Peters P.22
- (4) Exemple de demande d'autorisation parentale P.23
- (5) Animation pour présenter le CCFD-Terre Solidaire aux jeunes P.24
- (6) Demande d'exonération d'une animation P.27

Identifier LES PERSONNES RESSOURCES

Vous n'êtes pas seul ! Pour mener à bien un événement Bouge ta planète, il existe de nombreuses personnes pour vous accompagner, vous guider, vous appuyer. À vous d'aller les chercher...

➔ Les bénévoles du CCFD-Terre Solidaire

Membres d'équipe locale ou d'équipe d'animation diocésaine, les bénévoles du CCFD-Terre Solidaire sont présents sur tout le territoire. Ce sont les premiers interlocuteurs pour se lancer dans un événement Bouge ta Planète. Et ce sont surtout les premiers bras à l'ouvrage pour les organiser !

LEURS ATOUTS

Dans les équipes bénévoles du CCFD-Terre Solidaire, il y a souvent une personne qui a une expérience passée d'événement Bouge ta Planète, et qui pourra vous en parler avec des étoiles dans les yeux ! Dans tous les cas, l'équipe locale saura vous conseiller et vous appuyer sur les questions pédagogiques liées à Bouge ta Planète (par exemple, le choix d'une thématique) et vous mettre à disposition les outils de communication. Elle pourra vous apporter un appui logistique et vous mettre en réseau avec d'autres personnes-ressources et des partenaires potentiels.

✉ Contact : ccfd**@ccfd-terresolidaire.org

** dans l'adresse remplacez les deux étoiles par le numéro de votre département ex : ccfd69@ccfd-terresolidaire.org

➔ Les salarié-e-s en régions

Vous serez le plus souvent mis en lien avec le ou la chargé-e de développement associatif (CDA), qui est un-e permanent-e de l'Association pour une ou plusieurs régions administratives. Sa mission principale consiste à appuyer les projets liés au CCFD-Terre Solidaire qui sont mis en œuvre sur son territoire.

LEURS ATOUTS

Le ou la CDA peut apporter des coups de pouce à toutes les étapes du projet. À vous de juger à quel moment son aide vous est la plus nécessaire : au démarrage du projet, pour organiser la première rencontre avec les jeunes, pour la communication autour de la journée-événement.

✉ Contact : carte de France interactive en ligne sur ccfd-terresolidaire.org/mob

➔ Les salarié-e-s au siège

Au siège du CCFD-Terre Solidaire à Paris, au sein de la direction de la mobilisation citoyenne (DMC), le service campagnes et mobilisations est composé de plusieurs salarié-e-s en charge spécifiquement de la sensibilisation des publics jeunes et des projets Bouge ta Planète. Ce sont ces personnes qui ont créé ce livret pour vous accompagner ainsi que les outils de communication à commander. Elles assurent le suivi de la dynamique Bouge ta Planète sur toute la France.

LEURS ATOUTS

Les salarié-e-s du siège peuvent vous orienter vers les bons interlocuteurs au niveau local, recueillir vos expériences et témoignages pour les valoriser dans la presse nationale jeunesse (magazines Phosphore ou Okapi par exemple) et peuvent répondre à vos questions techniques : assurance, droits Sacem...

✉ Contact : bougetaplanete@ccfd-terresolidaire.org

Mobiliser UNE ÉQUIPE BÉNÉVOLE

→ Les forces de l'équipe

Être conscient des forces vives qui composent l'équipe organisatrice est indispensable. Chacun-e a des talents différents, certain-e-s sont plus à l'aise dans l'animation, d'autres dans la transmission du savoir tandis que certain-e-s se chargeront davantage de l'organisation logistique et événementielle. Dès la première réunion, vous pouvez proposer un échange en invitant chacune à partager :

- Ce que je sais/peux faire
- Ce que j'aimerais (apprendre à) faire
- Ce que j'ai envie de faire
- Pour contribuer à l'organisation/l'animation de l'événement Bouge ta Planète

Cet inventaire permettra de mieux cerner ce qui est envisageable et contribuera à un bon partage des rôles et des tâches.

→ Les forces du réseau territorial

La méthode de la carte des relations permet de réaliser un diagnostic du réseau territorial en quelques coups de crayon ! Faire cet exercice en équipe peut donc s'avérer très utile au moment du lancement du projet. Il s'agit d'un outil visuel permettant de représenter de façon schématique, sous forme de plan, les acteurs concernés par le projet et les réseaux de relations dans lesquels ils s'inscrivent. À l'image des cartes mentales, l'intérêt de la carte des relations est d'offrir une vision globale et synthétique, qui aide à mieux s'organiser et à trouver de nouvelles idées. Voir la fiche explicative en annexe (1).

→ Impliquer les jeunes

Notre objectif est de stimuler l'engagement et de permettre une citoyenneté active. Il est donc plus que pertinent, dans la mesure du possible, d'impliquer les jeunes dans l'organisation de l'événement. Voici quelques propositions pour faciliter cette démarche :

● Avant l'événement

Inviter les jeunes à un temps d'échange pour leur présenter le principe d'un événement Bouge ta Planète. N'hésitez pas à laisser un temps très libre pour permettre à leurs idées d'émerger, et ne les consultez que si vous comptez vraiment exploiter leurs idées. L'idéal est de bien préciser le cadre déjà fixé et les décisions qu'il reste à prendre. Rien de pire que d'être consulté pour une décision prise d'avance ! Aide au financement, logistique, communication (notamment pour les interviews), il suffit de trouver leur dada et de les accompagner dans la réalisation (voir l'exercice «les forces de l'équipe» ci-dessus). Pensez aussi à la «forme» de la réunion : un format apéro ou goûter sera plus attrayant ! Et encore plus si l'on prend en compte leurs emplois du temps.

● Pendant l'événement

Pour la tenue d'un stand, l'animation d'un jeu, une aide logistique, la communication. L'idéal est d'avoir bien déterminé l'implication des jeunes en amont de l'événement, mais évitons pour autant d'étouffer leurs initiatives.

● Après l'événement

Un dernier coup de main logistique ne sera bien sûr pas de refus. Ce sera aussi l'occasion de demander aux jeunes de témoigner de leur expérience durant l'événement. Il est aussi possible de faire participer certains jeunes au travail de bilan, en particulier celles et ceux qui ont participé à l'organisation (voir annexe (2)). Enfin, il ne faut pas hésiter à consulter les jeunes sur la suite !

● La posture d'animation et d'accompagnement

Pour accompagner des jeunes (et des adultes !), vous n'avez pas besoin d'être un-e professionnel-le de l'animation ! Mais pour réussir cet exercice parfois difficile, voici quelques clefs pour vous aider à adopter la posture adéquate.



Vous jouez un rôle tout particulier dans le décollage du projet en suscitant l'envie chez les jeunes. C'est la première étape du processus d'éducation à la citoyenneté et à la solidarité internationale : "Éveiller et conscientiser". Vous jouez également un rôle de "facilitation" de créativité en proposant aux jeunes des activités adaptées et en leur permettant de faire des choix.



Vous ne construisez pas dans un rapport hiérarchique de professeur à élève avec les jeunes. En effet, il ne s'agit pas d'administrer un cours magistral à un public passif mais de placer ce public comme acteur à part entière du processus : il n'est pas « celui qui ignore » face à « celui qui sait ».



Pendant le projet, Vous êtes un-e moniteur-trice d'auto-école : vous pouvez corriger la direction et reprendre la barre lorsque cela est nécessaire, vous pouvez également appuyer sur le frein ou, à l'inverse, donner un coup d'accélérateur au projet. Vous vous assurez que chaque jeune trouve sa place et facilitez la communication dans le groupe et à l'extérieur.



A la fin de l'action/événement, vous aidez le groupe dans l'évaluation et à penser la suite pour que cette action ne soit pas un vécu isolée mais aboutisse à un engagement à plus "long terme" des jeunes, en invitant à créer un Club Terre Solidaire par exemple !

Choisir LE SLOGAN DE L'ÉVÈNEMENT

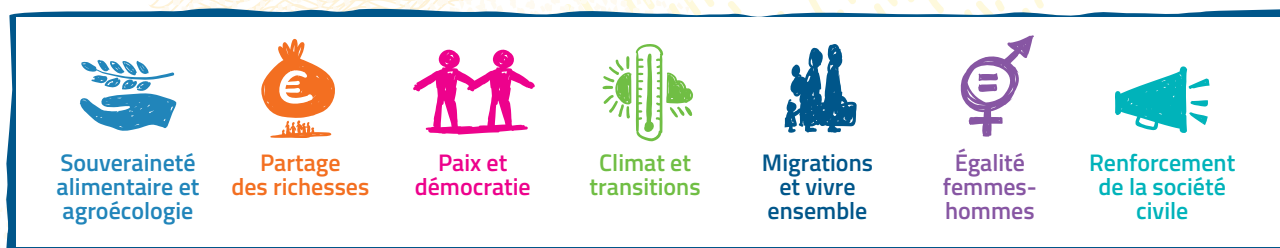
➔ Définir le thème

Le choix du thème de l'événement est complètement libre – tant qu'il concerne la solidarité internationale – mais vous pouvez décider de vous inscrire dans différentes dynamiques pour vous inspirer :

- le thème prioritaire de votre région ou équipe locale,
- le thème d'année du Festival des Solidarités,
- le thème que choisira le groupe de jeunes participants (discussions, sondage, etc.),
- le thème du dernier magazine Bouge ta Planète pour les ados,
- le thème prioritaire de l'organisation partenaire (association locale, établissement scolaire, groupe MSE) décliné dans sa dimension de solidarité internationale,
- les thèmes des dernières campagnes nationales de l'Association (carême, mobilisation citoyenne),
- les réseaux thématiques composés de bénévoles passionné-e-s par un sujet (justice climatique, migrations, justice économique, Palestine/Israël, finance solidaire, souveraineté alimentaire).

Renseignez-vous sur ces dynamiques en consultant la Place (la plateforme nationale de communication entre bénévoles du CCFD-Terre Solidaire) ou auprès de l'équipe régionale.

Pour rappel, voici les grands thèmes du CCFD-Terre Solidaire :



➔ Construire le slogan

En partant du thème du CCFD-Terre Solidaire que vous et/ou les jeunes souhaitez aborder, vous allez pouvoir construire un slogan. Celui-ci vous servira à la fois à donner de la force à nos convictions/revendications et à faire une communication efficace pour l'événement. Vous devez toujours choisir vos titres avec l'objectif d'attirer l'attention de votre lecteur. C'est le titre qui va séduire le lecteur et le pousser à entreprendre la lecture du message. À titre fade, point de lecture. Essayez également de faire des titres courts, sans vous attacher à rédiger une phrase précise mais trop longue.

Voici quelques conseils pour créer un slogan efficace en 4 étapes :

Le fond :

- Faites le point sur vos objectifs en fonction de votre cible. Avez-vous besoin d'un slogan pour vous faire connaître ? Pour faire aimer ? Pour convaincre ? Pour rassurer ? Ou pour inviter à l'action ?
- Faites le point sur le message à faire passer (promesse) et exprimez-le de manière claire en une phrase.

La forme :

- Faites au plus court pour être percutant. Exemple : La solidarité n'a pas de frontières !
- Soyez simple en utilisant des mots facilement compréhensibles. En termes de communication, simplicité rime toujours avec efficacité. Exemple : La faim justifie les moyens.
- Si vous souhaitez être créatif, cherchez des jeux de mots ou des rimes en lien avec le message retenu. Exemple : On préfère les chants autour du feu que les feux autour du champ.

Pour être efficace et percutant :

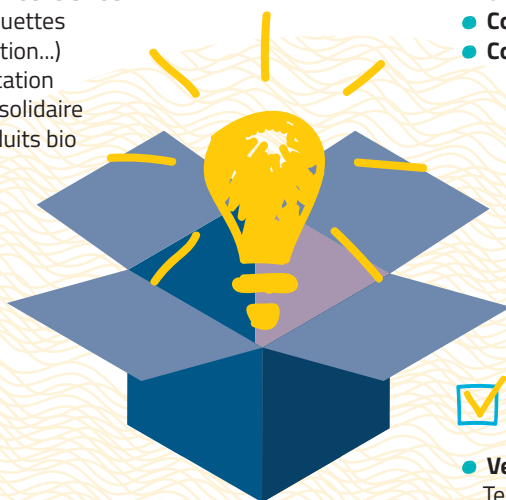
- le slogan doit être persuasif tout en restant crédible : il ne doit pas promettre des choses impossibles à tenir. Exemple : Protégeons nos forêts !
- le slogan doit provoquer une émotion positive, par exemple le rire, la joie ou le bien-être. Exemple : Soyons semeurs de solidarité !
- le slogan doit faire rêver. Exemple : Vivons heureux, vivons en paix !

Choisir des activités avec LA BOÎTE À IDÉES

Pour proposer un événement qui satisfasse toutes les sensibilités, remplissez votre journée en piochant des activités dans chacune des catégories ci-dessous. Dans la mesure du possible, il faut favoriser les activités festives et de rencontre interculturelle.

✓ Jeux et ateliers

- **Présenter la mission du CCFD-Terre Solidaire** (voir annexe 5)
- **Grands jeux** du CCFD-Terre Solidaire
- **Découverte d'un magazine** Bouge ta Planète
- **Atelier zéro déchet**
- **Photolangage**
- **Atelier d'analyse des produits** pour sensibiliser au suremballage, décrypter les étiquettes (huile de palme, distance d'importation...)
- **Atelier cuisine** : par exemple fabrication d'une pâte à tartiner écologique et solidaire (sans huile de palme, avec des produits bio et du commerce équitable)



✓ Arts, culture et sport

- **Fresque murale** avec un graffeur
- **Cours d'initiation à une musique/culture d'ailleurs** en présence d'une personne qualifiée.
- **Exposition** réalisée par les élèves en amont ou non.
- **Partie de foot** avec des réfugiés
- **Artivisme** : obtenir une photo symbolique à l'aide d'une mise en scène
- **Course solidaire**
- **Concours de chants solidaires**, de slogans...

✓ Témoignages et débats

- **Débat mouvant** sur un sujet en lien avec les grands thèmes du CCFD-Terre Solidaire
- **Témoignage** d'un réfugié, d'un jeune parti en voyage d'immersion avec le CCFD-Terre Solidaire, d'un-e partenaire...
- **Projection d'un film** suivi d'un débat (par exemple la sélection du Festival Alimenterre)
- **Micro-trottoir** dans la rue ou au sein de l'école pour les enfants

✓ Collecte

- **Vente de produits équitables** au profit du CCFD-Terre Solidaire (voir page 19)
 - **Repas solidaire**, à la découverte des spécialités d'un pays
 - **Bourse** aux jouets, aux vêtements (occasion de questionner sa consommation)
- Attention** : L'appel aux dons auprès des enfants est interdit en milieu scolaire. Mais les enfants peuvent prendre part à des actions de collecte en accord avec les adultes encadrants.

✓ Actions de rue

- **Interpellations, manifestations et flashmob**
- **Défilé** dans la rue pour vivre un temps de fête et d'expression publique
- **Porteur de paroles**
- **Enquête**

Cette liste n'est pas exhaustive : à vous de laisser libre cours à votre imagination et à celle des jeunes ! Vous pouvez vous inspirer de la mallette des défis solidaires par exemple.

Choisir une date avec LE CALENDRIER DES OPPORTUNITÉS

JANVIER	FÉVRIER	MARS	AVRIL	MAI	JUIN
1 Journée mondiale de la Paix	1	1 La Semaine de la Presse et des Médias dans l'école a lieu chaque année en mars. www.education.gouv.fr/semaine-de-la-presse-et-des-medias-dans-l-ecole-5159	1 Journée mondiale pour la Sécurité et la Santé au Travail	1 Journée internationale de la Fête du Travail	1 Journée internationale des Enfants
2	2	2	2	2	2 Journée mondiale pour un Tourisme responsable et respectueux
3	3	3	3	3 Journée mondiale de la Liberté de la Presse	3
4	4	4	4	4	4
5	5	5	5	5	5 Journée mondiale de l'Environnement
6	6	6	6	6	6
7	7	7	7 Journée mondiale de la Santé	7	7
8	8	8 Journée internationale des droits des femmes	8 Journée internationale des Roms	8	8 Journée mondiale de l'Océan
9	9	9	9	9 Journée mondiale du Commerce équitable	9
10	10	10	10	10	10
11	11	11	11	11	11
12	12	12 La campagne de Carême du CCFD-Terre Solidaire a lieu chaque année de fin février à début avril. https://ccfd-terresolidaire.org/tags/careme	12	12	12 Journée mondiale contre le Travail des Enfants
13	13	13	13	13 La Quinzaine du commerce équitable a lieu chaque année en mai www.quinzainecommerceequitable.fr	13
14	14	14	14	14	14
15	15	15	15	15	15 Journée mondiale contre la Faim
16	16	16	16	16 Journée internationale du vivre-ensemble en Paix	16
17 Journée mondiale du Migrant et du Réfugié	17	17	17	17	17
18	18	18	18	18	18
19	19	19	19	19	19
20	20 Journée mondiale de la Justice Sociale	20	20	20	20 Journée mondiale des Réfugiés
21	21	21 Journée contre la Discrimination raciale	21	21	21
22	22	22 Journée mondiale de l'Eau	22 Journée mondiale de la Terre nourricière	22	22
23	23	23	23	23	23
24	24	24	24	24	24
25	25	25	25	25 Journée mondiale de l'Afrique	25
26	26	26	26	26	26
27	27	27	27	27	27
28	28	28	28	28	28
29	29	29	29	29	29
30	30	30	30	30 La Semaine Européenne du Développement Durable a lieu chaque année du 30 mai au 5 juin. www.esdw.euequitable.fr	30
31	31	31	31	31	31

Calendrier des campagnes et des journées internationales

Les actions d'éducation à la citoyenneté et à la solidarité internationale ne doivent pas être déconnectées de l'actualité. Il est important de saisir les opportunités du calendrier et, notamment les rendez-vous nationaux et internationaux. Ceci afin de donner

avantage de légitimité et de reconnaissance à nos actions. Vous trouverez ici une sélection de « journées » mais aussi des « semaines », « quinzaines » ou « mois », inscrits dans le calendrier des grands rendez-vous associatifs de la solidarité internationale.

JUILLET	AOÛT	SEPTEMBRE	OCTOBRE	NOVEMBRE	DÉCEMBRE
1	1	1	1	1	1
2	2	2	2	2	2
3	3	3	3	3	3
4	4	4	4	4	4
5	5	5	5	5	5
6	6	6	6	6	6
7	7	7	7	7	7
8	8	8	8	8	8
9	9	9	9	9	9
10	10	10	10	10	10
11	11	11	11	11	11
12	12	12	12	12	12
13	13	13	13	13	13
14	14	14	14	14	14
15	15	15	15	15	15
16	16	16	16	16	16
17	17	17	17	17	17
18	18	18	18	18	18
19	19	19	19	19	19
20	20	20	20	20	20
21	21	21	21	21	21
22	22	22	22	22	22
23	23	23	23	23	23
24	24	24	24	24	24
25	25	25	25	25	25
26	26	26	26	26	26
27	27	27	27	27	27
28	28	28	28	28	28
29	29	29	29	29	29
30	30	30	30	30	30
31	31	31	31	31	31

Journée internationale de l'Éducation

Journée internationale des Peuples Autochtones

Journée internationale de la Jeunesse

Journée internationale du Souvenir de la Traite négrière et de son Abolition

Journée internationale de l'Alphabétisation

Journée des Nations Unies pour la coopération Sud-Sud

Journée internationale de la Démocratie

Fête de la Fraternité

Journée internationale de la Paix

Journée internationale de mobilisation contre la Guerre et les Occupations

Journée internationale de la Non-violence

Journée mondiale des Enseignants

La Semaine du Climat a lieu chaque année en octobre.
www.education.gouv.fr/la-semaine-du-climat-5390

Journée mondiale de l'Alimentation

Journée internationale pour l'élimination de la pauvreté

Le festival Alimenterre a lieu chaque année du 15 octobre au 30 novembre.
www.alimenterre.org

Journée des Nations-unies

Journée mondiale d'Information sur le développement

Le Mois de l'Économie sociale et solidaire a lieu chaque année tout le mois de novembre.
lemois-ess.cncres.fr

Le Festival des Solidarités (Festisol) a lieu chaque année la 3^e semaine de novembre.
festivaldessolidarites.org

Journée internationale de la Tolérance

Journée internationale des Droits de l'Enfant

Journée internationale pour l'Élimination de la Violence à l'égard des Femmes

Journée mondiale de Lutte contre le Sida

Journée internationale pour l'Abolition de l'Esclavage

Journée internationale des Personnes Handicapées

Journée internationale des Volontaires pour le Développement économique et social

Journée internationale contre la Corruption

Journée des Droits de l'Homme

Journée internationale des Migrants

Journée des Nations-unies pour la Coopération Sud-Sud

Journée internationale de la Solidarité humaine

Les fêtes de Noël

Agir avec LES ÉTABLISSEMENTS SCOLAIRES

Chaque année, bon nombre d'événements Bouge ta planète ont lieu en milieu scolaire. C'est l'opportunité de toucher un large public que l'on ne retrouve pas dans les milieux ecclésiaux et/ou d'éducation populaire qui nous sont plus familiers.

➔ Les + du milieu scolaire

- rejoindre les jeunes où ils se trouvent pour les intéresser, tôt, aux problématiques d'inégalités mondiales et de la solidarité et leur proposer des clés de compréhension de leur environnement ;
- être accompagné(s) par des professionnels de l'éducation ;
- avoir l'opportunité de s'inscrire dans des projets pédagogiques variés et un cadre d'apprentissage clair ;

➔ Les + du CCFD TERRE SOLIDAIRE

- développer l'engagement, l'autonomie et l'initiative des élèves à travers un projet événementiel pédagogique
- sensibiliser à la citoyenneté et à la solidarité internationale d'une manière ludique
- donner du sens et du concret à des projets pédagogiques ou de coopération internationale et s'inscrire dans des campagnes de l'Éducation Nationale (cf. calendrier page 8-9)
- profiter des idées et outils variés du CCFD-Terre Solidaire, association agréée Jeunesse et éducation populaire

Pour rappel : il est interdit de faire de l'appel aux dons auprès des élèves. Les participations financières et dons doivent être sollicités auprès de l'établissement scolaire. Il est en revanche possible d'impliquer les élèves dans des activités de collecte auprès d'adultes. Ces activités s'organisent le plus souvent dans le temps périscolaire ou hors scolaire. Par exemple, les élèves peuvent réaliser des petits mets et les vendre sur le marché ou à la sortie de l'école.

➔ Partenaires potentiels

● Secrétariat général de l'Enseignement Catholique (SGEC)

L'enseignement catholique scolarise un élève sur cinq en France. L'implantation de ses établissements est très inégale selon les régions et évolue très peu dans le temps. Les écoles sont en grande majorité maternelles et élémentaires mais il y a aussi des établissements du secondaire et de l'enseignement technologique et agricole. Généralement moins intimidés par le deuxième C de CCFD, les établissements catholiques sont des lieux privilégiés pour proposer des activités pédagogiques sur la solidarité internationale. Il existe une démarche nommée EUDES (Éduquer à l'universel, au développement, à l'engagement solidaire) qui rappelle l'acronyme ECSI (Éducation à la citoyenneté et à la solidarité internationale). La démarche EUDES consiste à lier l'éducation au développement durable souhaitée par le ministère de l'Éducation nationale et l'éducation au développement intégral de la personne au cœur de la Création. Un événement Bouge ta planète peut être un parfait démarrage ou atterrissage de projet pédagogique EUDES !

Ressources EUDES : <https://ec-ressources.fr/EUDES/index.php>

Répertoire des établissements : <https://enseignement-catholique.fr/repertoire-de-l-enseignement-catholique-rechercher-etablissement/>

● Conseil national de l'enseignement agricole privé (CNEAP)

Le réseau CNEAP est une fédération professionnelle d'établissements catholiques qui partagent des valeurs communes au service de chaque personne et des territoires, dans le cadre d'un contrat d'association avec l'État. Au-delà de leurs missions de formation et d'insertion professionnelle, les établissements du CNEAP constituent de véritables centres de ressources pour les territoires et un réseau d'employeurs. Aux lycées, internats et centres de formations s'ajoutent les exploitations agricoles, fermes pédagogiques, accueil d'entreprises, structures d'accueil de groupes, agora thèques, (et plein d'autres choses !) intégrés aux établissements. Nous partageons avec le réseau CNEAP les valeurs de solidarité et de réciprocité ainsi que des thématiques centrales comme le soutien aux agricultures d'ici et d'ailleurs et l'éducation au développement durable. Leur réseau utilise le terme EADR-SI (Éducation au développement rural et à la solidarité internationale) pour insister sur la dimension agricole.

Carte des contacts : <http://www.solidacoop-cneap.fr/le-reseau-eadrsi/>

● Les réseaux régionaux multi-acteurs

Plusieurs régions françaises ont mis en place des « dispositifs régionaux d'échange, d'appui et de concertation multi-acteurs de la coopération internationale », à l'initiative conjointe de l'État, de collectivités territoriales et/ou d'associations. Ce sont des lieux stratégiques pour être mis en relation avec des établissements scolaires pour faire de l'ECSI mais aussi pour obtenir des soutiens à des projets de solidarité internationale ancrés sur les territoires.

Les réseaux régionaux ont leurs particularités mais se retrouvent autour de 3 spécificités :

- Leur action est ancrée dans le territoire régional ;
- Leurs objectifs, dans un esprit de service public, sont d'améliorer la qualité des actions de coopération internationale et de solidarité, et de contribuer à l'ouverture internationale des habitants de leurs territoires ;
- Ils animent un réseau multi-acteurs (associations, collectivités territoriales, établissements d'enseignement, structures d'éducation populaire, établissements publics, acteurs économiques, etc.) dans une dynamique d'échanges, de travail collaboratif, de concertation et de subsidiarité.

✉ **Carte des contacts :** <http://www.resacoop.org/sites/default/files/plaquettechiffresrmas.pdf>

● L'Aumônerie de l'Enseignement Public (AEP)

Dans les diocèses, des groupes de jeunes sont à l'initiative de projets de solidarité internationale. Ils se mobilisent sur différentes actions telles que l'organisation de visites d'échange interculturel, la mise en place de partenariat ou de dispositifs de soutien.

✉ **Carte des contacts :** <https://jeunes-vocations.catholique.fr/pastorale-jeunes-vocations/les-acteurs/>

● Chrétiens dans l'Enseignement Public (CDEP)

Association née de la fusion de deux mouvements, la Paroisse Universitaire (enseignants du second degré et du supérieur) et les Équipes Enseignantes (enseignement élémentaire, puis collèges)

✉ **Carte des contacts :** <https://www.cdep-asso.org/contactez-nous-mainmenu-130.html>

Agir avec LES MOUVEMENTS DE JEUNESSE

Aujourd'hui, ce sont 30 Mouvements et Services d'Église qui constituent légalement le CCFD-Terre Solidaire. Faisons un zoom sur quelques mouvements de jeunesse qui agissent à nos côtés pour faire de l'ECSI.

➔ Les + des mouvements de jeunesse

- Travailler avec des jeunes déjà impliqués dans des démarches d'éducation populaire
- Partager des valeurs et une culture commune avec le CCFD-Terre Solidaire
- Faire vivre la collégialité du CCFD-Terre Solidaire

➔ Les + du TERRE SOLIDAIRE

- Insuffler des valeurs de solidarité aux jeunes en leur partageant les projets de nos partenaires aux 4 coins du monde
- Des outils suffisamment variés pour s'adapter aux thèmes d'année de chacun
- La possibilité d'un partenariat sur le long terme, pour faire vivre la solidarité internationale dans les mouvements !

→ Partenaires potentiels

● L'Action catholique des enfants (ACE)

L'Action catholique des enfants (ACE) rassemble les enfants de 6 à 15 ans, quels que soient leur culture, leur milieu social, leur religion. En groupes de copains, accompagnés par des adultes attentifs à ce qu'ils vivent et disent, les enfants jouent, discutent et mènent des projets communs. À l'ACE, ils expérimentent une vie basée sur des valeurs humaines et chrétiennes qui leur permet de se construire et de devenir acteurs et citoyens. L'ACE défend que les enfants sont des personnes à part entière, capables de s'exprimer, de prendre des responsabilités et de construire le monde de demain. À l'ACE, les jeunes sont invités à choisir et à mener des projets solidaires.

✉ **Carte des contacts** : <https://www.ace.asso.fr/nous-rejoindre/>

● La Jeunesse étudiante chrétienne (JEC)

La Jeunesse étudiante chrétienne (JEC) est un mouvement de jeunesse et d'éducation populaire avec une démarche fondée sur le « Voir Juger Agir ». Ses membres sont appelés « jécistes ». Les sujets abordés se rapportent à l'un des quatre « piliers » du mouvement : École, Église, Société et International. La JEC pousse également les équipes à réfléchir à des actions de « transformation sociale » visant à améliorer les différents lieux de vie de chacun (écoles, quartier, université), tout en permettant de faire une expérience de « vivre ensemble ». Un thème de réflexion est proposé chaque année.

✉ **Carte des contacts** : <https://www.jecfrance.org/equipes-jec/>

● La Jeunesse ouvrière chrétienne (JOC)

La JOC, Jeunesse ouvrière chrétienne, est une association de 10 000 garçons et filles issus de milieux ouvriers et populaires. Ensemble, ils discutent, réfléchissent et agissent pour avoir prise sur ce qu'ils vivent et changer ce qui ne va pas autour d'eux et dans la société. La JOC est gérée et animée par les jeunes eux-mêmes. Dès sa création, la JOC a été un mouvement à vocation internationale. Elle a voulu permettre à des jeunes de tous pays de comprendre qu'ils partagent les mêmes difficultés et que par l'action collective et internationale il est possible de construire un monde plus juste. La JOC se retrouve dans cette citation de Dom Helder Camara : « si vous voulez agir pour les pays du Sud, ne nous envoyez pas des dons, mais battez-vous chez vous car nos exploités sont également les vôtres ». Aujourd'hui, beaucoup de jeunes rejoints par la JOC sont des migrants. Ils vivent au quotidien la dimension internationale en rapport avec leur pays d'origine mais sont avant tout reconnus comme des jeunes de milieux populaires partageant la même réalité que tous les autres jeunes de milieux populaires (précarité, isolement, etc.).

✉ **Carte des contacts** : <http://www.joc.asso.fr/accueil-joc/decouvrir-la-joc/la-joc-pres-de-chez-toi/>

● Le Mouvement eucharistique des jeunes (MEJ)

Le Mouvement eucharistique des jeunes est un mouvement d'éducation humaine et spirituelle qui s'adresse aux enfants et aux jeunes de 7 à 18 ans qui désirent apprendre à vivre à la manière de Jésus. Le MEJ les aide à construire une relation d'amitié, un « cœur à cœur » avec Jésus, en puisant ses fondements dans une spiritualité eucharistique : « Tout recevoir et tout donner ». Il les prépare à être des chrétiens adultes engagés au service de leurs frères.

La dimension de la solidarité est transversale dans la pédagogie du MEJ. Elle n'est pas une fin en soi, elle permet aux jeunes de grandir, de s'ouvrir et de s'engager. La solidarité se vit dans le projet éducatif du MEJ : « Vivre ensemble avec un regard bienveillant dans et au-delà du cercle habituel de relations, en acceptant les différences et en s'engageant dans le monde ».

✉ **Carte des contacts** : <https://www.mej.fr/>

● Le Mouvement rural de jeunesse chrétienne (MRJC)

Le Mouvement rural de jeunesse chrétienne est une association qui œuvre pour l'animation et la valorisation des territoires ruraux. Entièrement géré et animé par des jeunes de 13 à 30 ans, le MRJC constitue une expérience d'engagement et de citoyenneté. Le MRJC propose aux jeunes ruraux-ales de se réunir en équipe à l'échelle d'une ou plusieurs communes afin d'agir ensemble sur leur lieu de vie. Les actions passent ainsi par des fêtes de village, des échanges internationaux, de l'accompagnement à l'installation agricole, des festivals... Le MRJC organise également tout au long de l'année des séjours éducatifs, vacances collectives, des formations à l'animation pour expérimenter l'autonomie et la vie en groupe. Il propose aussi des formations et espaces d'échanges sur différents sujets de société (égalité, culture en milieu rural, laïcité...).

Le MRJC insiste sur la dimension transversale de la solidarité internationale et promeut un développement solidaire.

✉ **Carte des contacts** : <https://www.mrjc.org/contact/>

● Les Scouts et Guides de France (SGDF)

Les Scouts et Guides de France sont un mouvement catholique d'éducation populaire qui vise à former des citoyens actifs, heureux et artisans de paix. Il mise sur une pédagogie du jeu, du projet, de l'équipe, de la vie dans la nature. Il propose ainsi aux jeunes filles et garçons un espace de vie qui répond à leur besoin de rêver, d'agir, de réussir leurs projets, de vivre en communauté, de donner sens à leur vie.

C'est en vivant la terre « Solidarité » que les Scouts et Guides peuvent aller à la rencontre du CCFD-Terre Solidaire et participer au projet Bouge ta planète. La terre Solidarité, c'est Ouvrir sa porte pour accueillir l'autre, partir à la découverte de son voisin, de l'étranger, de celui qui est différent par sa culture, sa religion, sa maladie... Cette terre est celle de l'ouverture aux autres, de la solidarité.

✉ **Carte des contacts** : <https://www.sgdf.fr/>

Agir avec LES STRUCTURES LOCALES

Les structures locales dédiées aux jeunes sont le plus souvent des équipements municipaux de proximité qui visent à favoriser l'épanouissement et l'accès à l'autonomie des jeunes. En général, une attention particulière est portée sur l'accueil des jeunes confrontés à des difficultés sociales et économiques. En fonction des besoins spécifiques du quartier d'implantation et du projet pédagogique de l'équipement, la tranche d'âge du public accueilli est susceptible d'être étendue dès 11 ans et jusqu'à 30 ans. Dans ce cadre, des animations et services gratuits sont proposés en mélangeant les activités formelles et informelles. En associant travail de préparation, plaisir de la fête, et réflexion de fond, les événements sont une proposition pertinente pour ce type de structures.

➔ Les + des structures locales

- Sortir des lieux et publics habituels du CCFD-Terre Solidaire pour faire vivre nos thématiques.
- Se mettre au service de l'insertion sociale et professionnelle des jeunes en les ouvrant au milieu de la solidarité internationale, dans un lieu conçu pour l'accompagnement de projets.
- Soutenir l'engagement et l'autonomie des jeunes en favorisant leur accès aux droits et à l'information.

➔ Les + du TERRE SOLIDAIRE

- Développer l'engagement, l'autonomie et l'initiative des jeunes en co-construisant un événementiel pédagogique.
- Sensibiliser à la citoyenneté et à la solidarité internationale d'une manière ludique.
- Profiter des idées et outils variés du CCFD-Terre Solidaire, association agréée Jeunesse et éducation populaire.

➔ Partenaires potentiels

● Les Maisons pour tous (MPT)

Une Maison pour tous (MPT) est avant tout un lieu de socialisation qui peut accueillir en son sein des activités famille, une crèche, un accueil de loisirs, des actions de prévention, de l'accompagnement scolaire, un jardin pédagogique, etc., en fonction des envies et besoins des habitants. Les activités proposées attirent des personnes d'âge et d'horizons variés. Cela crée des rencontres, des débats, des mélanges favorables aux projets transversaux. Créer du lien social, impliquer l'ensemble des habitants dans la vie locale, favoriser les échanges entre différents publics et tranches d'âge, sont autant d'éléments constitutifs des missions qui incombent à une Maison pour tous.

● Les Maisons des jeunes/ados (MDJ)

Une Maison des jeunes (MDJ) est un organisme communautaire qui a pour but d'offrir un milieu de vie complémentaire à la famille et à l'école, et qui incite les jeunes à s'impliquer dans la communauté et dans l'organisation d'activités de leur maison. Plus précisément, les maisons des jeunes se donnent pour mission d'améliorer la qualité de vie des 12-17 ans en offrant des activités de loisirs par et pour les jeunes. Le but et la raison d'être d'une MDJ sont que les ados deviennent autonomes, responsables et, qu'en développant des compétences personnelles et sociales, ils et elles puissent faire une heureuse transition vers le monde adulte en devenant des citoyens critiques et actifs. Pour cela, les MDJ tentent d'encourager l'expression, l'implication et la responsabilisation des jeunes par le biais d'activités, de rencontres, de projets et d'événements qui se dérouleront avec l'aide d'adultes. De cette manière, elles espèrent contribuer à développer chez les jeunes des habiletés à communiquer, l'estime de soi, l'esprit d'équipe et l'entraide.

● Les Foyers ruraux

Les Foyers ruraux sont des associations qui permettent le bien-vivre ensemble en milieu rural à travers des actions culturelles, sportives, de loisirs ou des événements rassembleurs à destination de tous et pour toutes les générations. Ils participent au développement de la citoyenneté dans les territoires ruraux et péri-urbains en utilisant des techniques d'éducation populaire. Leurs actions reposent sur la libre association des habitants sur leur territoire, défini par eux comme un espace de vie, autour d'un projet commun : mieux vivre ensemble.

Faire les démarches administratives INCONTOURNABLES



1

Déclarer l'événement Bouge ta Planète auprès du CCFD-Terre Solidaire

En nous donnant une visibilité sur les événements Bouge ta Planète que vous organisez, vous nous permettez de mettre en valeur votre beau travail et d'améliorer les outils mis à votre disposition pour les organiser. Il est important de nous communiquer au minimum la date et le lieu de l'événement, ainsi que les coordonnées de la personne référente par mail.

✉ bougetaplanete@ccfd-terresolidaire.org

2

Demander la bienveillance auprès de la Sacem

Pour toute animation musicale ou support vidéo, une autorisation de la Sacem est obligatoire : chaque organisateur d'événement Bouge ta planète est tenu de faire une déclaration via le site internet de la Sacem au moins 15 jours avant.

Dans cette déclaration, vous devez :

- informer précisément des œuvres que vous allez diffuser (œuvres musicales, films...),
- donner précisément les coordonnées pour vous joindre,
- demander une bienveillance au nom des causes humanitaires que le CCFD-Terre Solidaire défend et une exonération partielle sinon totale de droits pour votre événement, dans le cas où vous diffuseriez des œuvres sujettes à droits d'auteurs,
- expliquer le sens de la démarche de l'événement Bouge ta planète.

Au niveau national, nous sollicitons chaque année la Sacem pour qu'elle nous accorde sa bienveillance par une exonération de droits totale ou au moins partielle sur les œuvres diffusées (sujettes à droits d'auteurs) au cours des événements Bouge ta planète. La Sacem nationale informe ses antennes locales de la tenue des manifestations mais cela ne dispense pas les responsables locaux de Bouge ta planète d'une déclaration à la Sacem de leur département.

Tel : 01 47 15 47 15

✉ **Carte des contacts :** <https://wm-services.sacem.fr/gdpub/maps/agenciesMap.do?method=fromMenu>

✉ N'hésitez pas à vous adresser à l'équipe jeunesse du CCFD-Terre Solidaire via l'adresse mail bougetaplanete@ccfd-terresolidaire.org dans le cas où l'on vous réclame la demande de bienveillance de la Sacem nationale.

3

Réserver une salle

Posez-vous la question des locaux dont vous avez besoin : les animations prendront-elles place dans le cadre particulier d'une classe d'école, d'une maison des associations, du domicile d'une catéchiste...? Y a-t-il des possibilités en extérieur ? Pour une éventuelle action de rue, quel lieu public a été choisi (parc, place de village, défilé dans les rues... vérifier que les autorisations ont bien été accordées) avec quelle marge de manœuvre ?

Vous pouvez envisager de réserver une salle de la mairie, de la paroisse, ou voir avec l'école... De manière générale, pour être sûr d'obtenir la salle souhaitée, il est préférable de réserver plusieurs mois à l'avance.

✉ **Contactez directement l'établissement, la paroisse ou la mairie concernée.**

4

Demander une autorisation auprès de la mairie

Demander l'autorisation du maire pour organiser l'événement (sauf s'il se passe dans un lieu privé). Vérifiez qu'il sollicite l'autorisation de la préfecture ou, à défaut, faites cette démarche.

5

Réserver du matériel

Quel matériel est disponible ? Mobilier scolaire, tableaux, matériels audiovisuels, bricolage, tentes, chapiteaux... Il est important de se demander dans quelle mesure ce matériel s'adapte aux lieux. Tournez-vous vers le ou la responsable de l'équipe locale du CCFD-Terre Solidaire la plus proche de chez vous pour connaître le matériel déjà à disposition. Sinon, les mairies proposent parfois la location de matériel (grilles d'exposition, chaises, etc.).

Appareil photo : si vous n'avez pas d'appareil photo ou que votre smartphone ne fait pas l'affaire, n'hésitez pas à contacter votre équipe locale pour en emprunter un. Les photos ne sont pas à négliger pour valoriser votre action et donner envie à d'autres d'organiser les prochains événements Bouge ta planète !

6

Assurance

- Il est possible que l'on vous demande votre attestation d'assurance (mairie, salle, etc.). Téléchargez et présentez l'attestation qui sera à disposition sur le groupe la Place « Réseau des animateurs de jeunes – mutualisation outils ECSI » ou sur Solidarnet : Pratique > Formulaires et modèles > Services généraux > Assurances > Attestations Assurances (ANNÉE)
- Par son contrat national d'assurance de responsabilité civile, le CCFD-Terre Solidaire est couvert pour tous les dommages corporels et matériels qu'il peut, du fait de ses activités, causer à autrui, et particulièrement à l'occasion des événements Bouge ta Planète, qu'il s'agisse de personnes salariées ou bénévoles. Ces mêmes personnes sont également couvertes pour leurs propres accidents corporels (individuelle accident) pendant leurs activités au sein du CCFD-Terre Solidaire.
- D'autre part, le CCFD-Terre Solidaire ne pouvant assurer tous les biens matériels privés qui ne lui appartiennent pas et qui sont utilisés lors de ses activités, notamment lors des événements Bouge ta Planète, il convient à chaque propriétaire de vérifier auprès de son assureur de l'adéquation de son contrat avec le risque encouru (appareils photos, sono, etc.).

7

TVA

Tenez la délégation CCFD-Terre Solidaire de votre département au courant de ce que vous allez mettre en place en termes de buvette ou ventes diverses. En effet, les recettes réalisées à l'occasion de ces manifestations organisées dans l'année, à son profit exclusif, sont susceptibles d'être exonérées de tous impôts et taxes, TVA, impôts sur les sociétés et taxes professionnelles.

8

Droit à l'image

Attention, pour prendre en photo des jeunes mineurs, il faut demander l'autorisation parentale avant de mettre les photos en ligne. C'est pareil pour les vidéos, il faut vérifier avant la mise en ligne que les parents sont d'accord et leur demander leur accord écrit. Le mieux est que la personne encadrante fasse remplir le document aux jeunes en amont de l'événement. Les adultes doivent aussi remplir un droit à l'image classique.

Voir l'exemple de demande d'autorisation parentale en annexe (4).

Communiquer SUR L'ÉVÉNEMENT

BOUGE TA PLANÈTE

➔ Quand et comment communiquer

Avant de vous lancer dans la communication de votre événement, demandez-vous d'abord : à quel(s) public(s) s'adresse votre événement Bouge ta Planète ? Des ados, des enfants, des familles...? Captifs (classe, groupe) ou non-captifs (grand public) ? Suivant la réponse, vous allez pouvoir adapter les supports et techniques de communication.

● Deux semaines au moins avant l'événement

- Commander les outils de visibilité sur le catalogue du CCFD-Terre Solidaire
- Créer un événement Facebook afin de le partager dans les messages d'invitation
- Demander aux co-organisateur(s) de l'événement de transmettre le message d'invitation à leur réseau
- Demander aux différents lieux stratégiques l'autorisation pour poser des affiches
- Contacter les médias locaux (journaux, radios, etc.) pour relayer l'invitation (si c'est un événement ouvert) ou pour venir faire un reportage le jour J.
- Se procurer un bon appareil photo et/ou une bonne caméra.

● Le jour J

- Installer les outils de visibilité sur le lieu de l'événement (affiches, banderole, autocollants, flyers, etc.).
- Prendre des photos et/ou des vidéos des temps forts de l'événement, au minimum une photo de groupe avec la banderole.

● Le lendemain de l'événement :

- Proposer à des jeunes d'écrire un petit témoignage de l'expérience vécue à l'issue de l'événement ou à l'occasion du bilan (voir chapitre « faire le bilan »).
- Partager quelques photos et les premiers retours de l'événement sur les réseaux sociaux et avec vos partenaires et financeurs.
- Rédiger un article sur le blog CCFD-Terre Solidaire de votre région et/ou sur La Place, la plateforme nationale de communication entre bénévoles du CCFD Terre Solidaire.

Les photos/vidéos/témoignages sont des supports indispensables pour faire parler de votre événement et valoriser votre action. Ils vous serviront à convaincre vos futurs partenaires d'organiser le prochain événement Bouge ta Planète ! En partageant vos supports à l'adresse [mail boutetaplanete@ccfd-terresolidaire.org](mailto:boutetaplanete@ccfd-terresolidaire.org), vous permettez aux salarié-es du siège de promouvoir Bouge ta Planète dans la communication nationale.

LES OUTILS BOUGE TA PLANÈTE À VOTRE DISPOSITION

À retrouver sur catalogue.ccfid-terresolidaire.org



● L'affiche (40 x 60 cm - A2)

Un espace vide suffisant en dessous du grand titre permet de coller un bandeau d'informations événementielles si besoin. Pour un événement réussi : communiquez ! Les affiches sont là pour attirer l'attention des passants dans la rue, l'école, le collège etc. C'est bien d'en mettre aussi quelques-unes en décoration le jour de l'événement. Une version PDF modifiable est disponible sur la Place pour impression. Vous pourrez préciser le thème de l'événement, ainsi que la date et le lieu.



● La banderole (1 x 3 m)

La banderole peut servir à décorer le lieu de l'événement en l'attachant grâce aux œillets, à prendre des grandes photos de groupes ou encore à faire une déambulation de rue en étant bien visible et identifiable.



● Le flyer

Le flyer Bouge ta Planète se compose d'un recto qui invite les jeunes à se lancer dans l'aventure « Bouge ta Planète » et d'un verso qui leur propose différentes actions pour s'engager dans la démarche « Bouge ta Planète » ainsi que d'un encart « contact » pour insérer des coordonnées. Une version PDF modifiable est disponible sur la Place pour impression. Vous pourrez personnaliser l'encart « contact ».



● L'autocollant (10 x 10cm)

Les autocollants sont une manière de diffuser la dynamique de Bouge ta Planète au-delà de l'événement. En effet, une fois distribués aux jeunes, ils peuvent être visibles en permanence et faire parler des événements Bouge ta Planète. Ils doivent être partagés à tous les jeunes qui participent à un événement.



● La carte pour une terre solidaire (84,5 x 130 cm)

Outil emblématique du CCFD-Terre Solidaire, cette carte de la Terre restitue la surface réelle de chaque pays. Elle fait également accomplir un demi-tour aux continents, mettant ainsi ceux du Sud en exergue et décentrant l'Europe. Ce double renversement, à la fois d'échelle et de localisation géographique, nous permet de questionner notre vision du monde et renforce notre volonté d'agir en faveur des pays les plus pauvres. Le grand format de cette carte est idéal pour en faire un support d'animation avec les jeunes.

Présenter et rendre visible le CCFD-Terre Solidaire rendra votre événement d'autant plus impactant. C'est pourquoi les outils Bouge ta Planète sont toujours accompagnés du logo de l'Association. Vous trouverez aussi une présentation type du CCFD-Terre Solidaire sur le site internet à adapter en fonction de vos supports.

FINANCER L'ÉVÉNEMENT

➔ Facturer une prestation

Si l'événement Bouge ta Planète est réalisé dans le cadre du milieu scolaire ou au service d'une autre structure disposant d'un budget pour les projets, vous pouvez facturer une prestation pour la conception, l'organisation et l'animation de l'événement. Des tarifs peuvent être fixés dans le cadre d'une convention. A titre indicatif, une heure d'intervention est évaluée à environ 30 €, une demi-journée à environ 100 € et une journée à environ 200 €. Les frais de déplacements sont généralement pris en charge à hauteur de 0,33 €/km. Ces propositions peuvent varier en fonction du type de prestation, du contexte, et du territoire.

➔ Lancer un projet de financement participatif

Les Petits Ruisseaux est la plateforme de financement participatif (crowdfunding) du CCFD-Terre Solidaire. C'est un outil précieux pour financer les projets d'Éducation à la Citoyenneté et Solidarité Internationale (ECSI) et de mobilisation portés par les bénévoles ayant vocation à mobiliser le grand public autour des enjeux de solidarité internationale. C'est donc un outil parfaitement adapté pour les événements festifs.

Tous les conseils pour lancer sa cagnotte sont à retrouver directement sur le site : <http://lespetitsruisseaux.ccfid-terresolidaire.org/>

➔ Chercher des mécènes

Tous les ans, des collectivités ou entreprises soutiennent des événements Bouge ta Planète par des prêts et dons principalement en nature. Vous pouvez les solliciter pour un prêt de salle ou de matériel, etc. Mais comment faire ?

Si vous souhaitez demander à des entreprises un soutien financier, c'est super, mais vous devez impérativement prévenir la personne en charge du mécénat afin qu'elle vous y autorise. Le mécénat est encadré par une charte éthique qui garantit la cohérence de nos engagements.

✉ Envoyez un mail à : contact@ccfd-terresolidaire.org en spécifiant « mécénat » dans l'objet pour adresser votre demande.

● Identifier vos besoins

- Dresser la liste du matériel dont vous avez besoin pour l'événement.
- Mettre en face du matériel souhaité le nom d'une ou de plusieurs entreprises ou collectivités qui pourraient vous le fournir, ainsi que le nom d'une personne à contacter (à compléter en demandant autour de vous ou en téléphonant à l'entreprise).

● Constituer un dossier de demande

1. Commencer par une page qui présente de manière séduisante votre projet, avec un titre accrocheur et une photo
2. Présenter Bouge ta Planète : un événement qui se situe dans une démarche d'ECSI
3. Rappeler ce qui a déjà été fait localement (court exposé de l'édition précédente par exemple.) Insister sur l'impact local et national
4. Détailler la manière de financer le projet d'événement Bouge ta planète
5. Présenter le CCFD-Terre Solidaire (grâce aux éléments du site internet)
6. Joindre des photos et des articles de presse des événements précédents

● Réaliser une contrepartie (optionnel)

- La plupart du temps, les mécènes ne demandent pas de contreparties.
- Ne faites ni plus ni moins que ce qui a été convenu avec les mécènes.
- En contrepartie, il est par exemple possible de faire un mot de remerciement oral au début de l'événement.

➔ Appeler aux dons

Dans le cadre de l'événement, il est possible d'impliquer les jeunes dans des actions de collecte à destination des parents ou d'un public plus large. Vous pouvez par exemple proposer aux jeunes de faire la cuisine ou de bricoler pour revendre le fruit de leur travail au profit de l'Association. Cela permet de les valoriser dans l'exercice de la collecte. Demandez-leur ce qu'ils souhaitent faire, ils auront sûrement de très bonnes idées !

Le saviez-vous ? Vous avez droit à 6 animations défiscalisées par an dans les lieux publics (voir annexe 6). Si vous souhaitez vendre des produits dans un lieu privé, il est préférable de demander l'autorisation aux personnes qui prêtent/louent l'espace.

→ Vendre des produits solidaires

Si vous souhaitez rendre votre activité plus ludique et attrayante qu'un simple appel aux dons, vous pouvez organiser une vente de produits solidaires. Ces produits peuvent être achetés dans des boutiques commerce équitable comme c'est le cas de Solidarmonde et d'Artisans du Monde. Vous pouvez ensuite négocier avec eux un système de dépôt-vente rémunéré par une commission, ou bien simplement leur acheter les produits et les revendre avec une marge. Si vous choisissez de revendre avec une marge, il vous faudra séparer les recettes des produits et des dons. L'achat et le remboursement des produits est à intégrer aux comptes de la délégation. La marge dégagée est à comptabiliser comme don au pot commun de l'Association. Rapprochez-vous de votre délégation pour obtenir un bordereau de collecte.

La collecte est loin d'être uniquement une question d'argent ! Au-delà de l'aspect pécuniaire, elle représente un engagement citoyen à part entière. Elle est essentielle pour garantir l'indépendance et la pérennité du CCFD-Terre Solidaire. Elle nous apporte surtout les moyens de développer et soutenir tous nos projets auprès de nos partenaires à l'étranger et sur tout le territoire français. La collecte, au-delà de la quête, offre la possibilité à chacun de se mobiliser et d'agir par le don et la solidarité avec celles et ceux qui luttent contre la faim.

FAIRE LE BILAN

Le temps de bilan permet de poser un regard critique et constructif et de s'interroger sur la pertinence de l'action. Ce bilan a lieu en deux temps :

→ L'évaluation "à chaud"

Elle peut se faire à la fin de la journée, en prévoyant dans l'animation un temps pour faire l'évaluation de l'événement Bouge ta Planète par les jeunes participants eux-mêmes. Cela peut se faire de manière très simple en prenant un petit temps de discussion. Vous pourriez par exemple demander à chacun quelle est la "pépité" et le "râteau" qu'il ou elle retient de l'événement. Sinon, une fiche d'évaluation adaptée aux jeunes est disponible en annexe (2) sous forme de cible.

Après le départ des participants, prenez quelques minutes avec l'équipe organisatrice pour que chacun puisse donner son ressenti sur l'événement : Comment me suis-je senti ? Comment ai-je senti les participants ? Quelles ont été pour vous les "pépites" et les "râteaux" ?

→ L'évaluation par l'équipe organisatrice

Il s'agit d'essayer de répondre ensemble à certaines questions, quelques jours après l'événement, en partant des objectifs fixés au départ pour l'action menée, par exemple : "faire en sorte que les jeunes découvrent le CCFD-Terre Solidaire", "que les jeunes s'amuse tout en prenant conscience d'une problématique Nord/Sud."

- **De manière globale, le projet a-t-il répondu aux objectifs définis ensemble initialement ?** Combien y a-t-il eu de participants ? d'activités ? de dons ? au regard des moyens déployés ?
- **Concernant l'événement/l'action :** qu'est-ce qui a fonctionné ? Pas fonctionné ? Ce qui a plu aux jeunes, moins plu ?
- **Avez-vous pris du plaisir à organiser cet événement Bouge ta planète ?** Avez-vous envie de recommencer ? Ce qui est à refaire ? À ne pas refaire ? Difficultés rencontrées et solutions ou moyens pour y remédier ? Que propose-t-on pour donner suite ?

Il est important d'inclure les jeunes et les adultes accompagnateurs dans l'étape de bilan pour se nourrir de leurs retours et points de vue.

ANNEXE 1

Réaliser une carte des relations

● 1^{RE} ÉTAPE ● Lister tous les acteurs potentiellement concernés/intéressés

Par l'éducation à la citoyenneté et à la solidarité internationale auprès du public jeune et les positionner les uns par rapport aux autres sur une « carte », au centre de laquelle se trouve l'équipe organisatrice de l'événement Bouge ta Planète.

● 2^E ÉTAPE ● Identifier les réseaux potentiels et leurs ramifications

Des liens existent-ils entre ces acteurs ? De quelle nature sont-ils : directs ou indirects, proches ou lointains ? Faire apparaître ces liens sur votre carte selon la légende de votre choix. Ces liens peuvent être matérialisés par des connecteurs (flèches, pointillés plus ou moins espacés, code couleur, etc.). Ils peuvent aussi être rendus visibles par des positionnements différents sur la carte : un acteur avec qui l'équipe projet aura peu de liens pourra être placé en périphérie, tandis que les plus proches seront ceux avec lesquels vous collaborez le plus.

● 3^E ÉTAPE ● Identifier les portes d'entrée auprès de ces différents partenaires

Noter les noms des personnes avec qui vous êtes ou avez été en contact... ou avec qui vous pourriez prendre contact. Là aussi, faire apparaître par la légende de votre choix si ces personnes sont déjà des points d'appui pour vous, ou si les liens sont à relancer, ou encore si elles représentent un frein pour vous... à contourner donc !

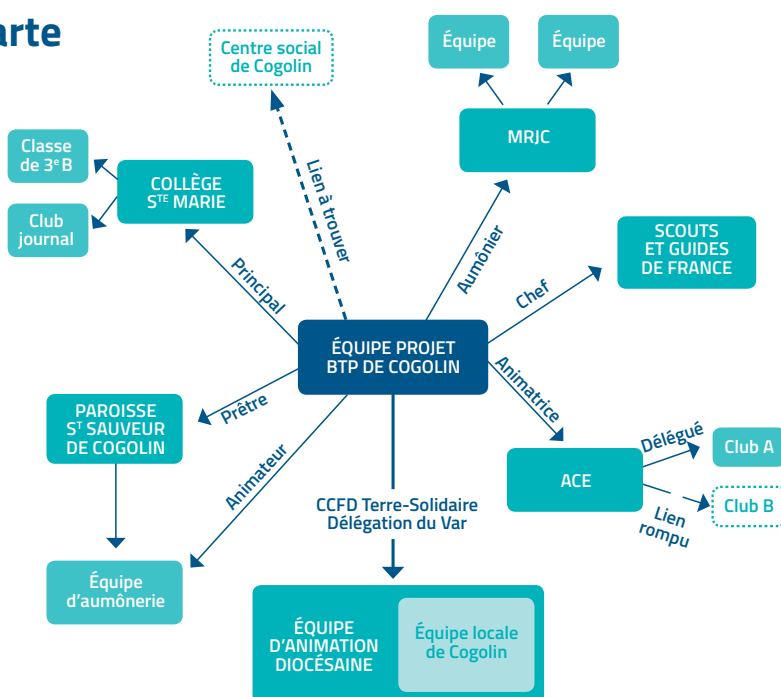
● 4^E ÉTAPE ● Analyser le résultat obtenu

La carte ainsi obtenue doit maintenant vous permettre d'identifier des zones solides et des zones de faiblesse. Des zones où une activité est déjà bien en route, d'autres où une activité semble facile à mettre en route, d'autres enfin, où tout reste à construire...

● 5^E ÉTAPE ● Dégager une stratégie

Selon les forces dont dispose votre équipe cette année, vous pourrez décider de vous concentrer sur ce qui marche bien, plutôt que de vous épuiser à lancer de nouveaux projets, ou au contraire vous pourrez décider de vous lancer un nouveau défi, pour mettre en route une zone de faiblesse.

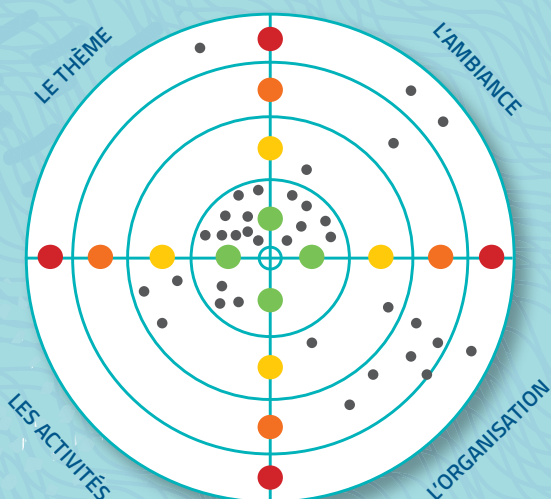
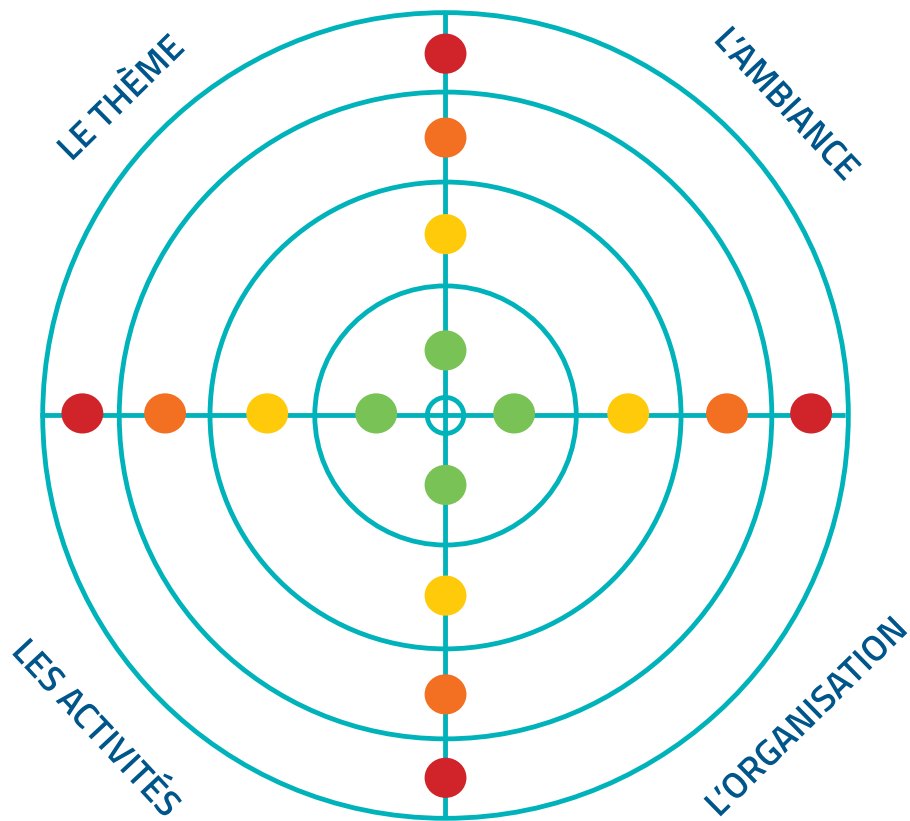
Exemple de carte des relations



ANNEXE 2

Fiche d'évaluation « à chaud » adaptée aux jeunes

Consigne : avec des gommettes ou des feutres, dessine un point pour chaque catégorie à évaluer. Plus le point est près du centre de la cible, plus tu es satisfait. Plus il est éloigné du centre, moins tu es satisfait.



Exemple de cible après évaluation :

- **Le thème** a été adoré par les jeunes, à l'exception d'une personne.
- **Les activités** autour du thème ont plu mais il semble y avoir une marge d'amélioration.
- **L'ambiance** n'a pas été ressentie de la même façon par tous les jeunes.
- **L'organisation** est à améliorer, peut-être besoin de fluidifier les transitions entre les activités et repas.

ANNEXE 3

Fiche d'animation Carte Peters

CARTE POUR UNE TERRE SOLIDAIRE



Objectifs de l'animation

Questionner nos représentations du monde par une géographie mondiale critique.



Ressources nécessaires

Demander un exemplaire de la Carte pour une terre solidaire auprès du CCFD-Terre Solidaire.



Temps nécessaire

30 min

NOTIONS CLÉS ABORDÉES

Les cartes géographiques placent généralement l'Europe et la France au centre du monde. L'équateur n'est pas au milieu de la carte mais placé vers le sud de la carte. Les pays du Nord y occupent donc plus de place. Le Nord est d'ailleurs placé en haut et le Sud en bas. Or une représentation graphique n'est jamais neutre. En bref, tout cela crée une certaine représentation du globe où les pays du Nord occupent une place prépondérante.

L'historien Arno Peters a créé une projection qui rend à chaque État son importance territoriale. Elle propose une vision où les proportions des surfaces de chaque pays sont exactes. L'équateur se situe au milieu de cette carte, il découpe ainsi le monde en 2 hémisphères de même taille. Cette projection de Peters est particulièrement intéressante car elle nous oblige à reconsidérer notre conception de l'importance de chaque pays, ainsi que les rapports entre les peuples.

Une seconde projection spécifique de notre monde est celle de Stuart Mac Arthur, qui propose une carte inversée pour questionner nos représentations : dans l'espace, il n'y a ni sud ni nord, mettre le Nord en haut est une norme arbitraire. En choisissant de faire le contraire, Mac Arthur nous invite à penser le monde autrement que par les rapports de force en présence : riche/pauvre, pouvoir/soumission...

La Carte pour une terre solidaire est la combinaison de ces deux projections spécifiques et un outil pour questionner notre vision du monde !

Il est essentiel d'avoir conscience de sa propre représentation du monde. De voir où on se situe en tant que Français.

POINTS D'ATTENTION POUR L'ANIMATEUR

Il faut bien faire comprendre aux jeunes comment est faite la carte du monde habituelle (projection Mercator), carte utilisée originellement par les marins qui ne cherchaient pas la représentation graphique la plus juste du monde, mais un moyen efficace de calculer précisément des distances maritimes.

DÉROULEMENT DE L'ANIMATION

1. Afficher la « Carte pour une terre solidaire »
2. Demander aux jeunes ce qu'ils voient et de décrire la carte.
3. Quelles sont leurs réactions ? Que ressentent-ils en voyant cette carte ainsi ? (est-elle vraiment « à l'envers » ? Par rapport à quoi ? Est-ce que cela les dérange ? Quel effet cela leur fait de voir la France tout en bas ?).
4. Remettre la carte avec le Nord vers le haut et demander aux jeunes s'ils ne voient pas une différence entre cette carte et les autres utilisées d'habitude. Essayer de leur faire deviner quelle règle suit la projection de Peters.
5. Visualiser l'endroit où se situe le pays dans lequel les jeunes vont aller. Lancer une discussion sur les conséquences, l'impact possible de ses différentes façons de présenter notre monde.

EXTRAIT DU LIVRET

VISA
POUR LE VOYAGE

Une démarche pédagogique pour accompagner des jeunes dans la préparation et la restitution d'un voyage solidaire :

www.visapourlevoyage.org

ANNEXE 4

Exemple de demande d'autorisation parentale

DEMANDE D'AUTORISATION PARENTALE

Nous soussignés : -----

Tuteurs légaux de (prénom et nom de l'enfant mineur) : -----

Domiciliés à l'adresse(s) : -----

Téléphone(s) : -----

Donnons au CCFD-Terre Solidaire l'autorisation de publier, exposer, diffuser les photographies faites de notre enfant mineur le [date] à [lieu], pour tous usages sans limite de temps ni de support.

Sont exclues les utilisations publicitaires et commerciales.

La présente autorisation est consentie à titre gratuit et ne donnera lieu en conséquence à aucune rémunération quelle qu'elle soit.

Les légendes accompagnant la diffusion des photos ne devront pas porter atteinte à la réputation ou à la vie privée de l'enfant.

À le.....

Signatures

ANNEXE 5

Présenter le CCFD-Terre Solidaire aux jeunes

RECETTE MAGIQUE POUR PRÉSENTER LE CCFD-TERRE SOLIDAIRE AUX JEUNES

➔ Étape 1 : Faire deviner des droits humains fondamentaux

🕒 10 mn - En groupe ou sous-groupe

Ingrédients :

- Liste des droits humains fondamentaux sur lesquels agit le CCFD-Terre Solidaire : droit à la liberté d'opinion et d'expression, droit à l'alimentation, droit à la sécurité, droit à l'égalité devant la loi, droit d'asile dans d'autres pays en cas de persécution, droit au salaire digne sans aucune discrimination, droit au travail, droit à un niveau de vie suffisant, droit à la santé, droit à la propriété, etc. (<https://www.un.org/fr/universal-declaration-human-rights/>)
- Un sablier
- Un contenant avec un droit humain par papier

Déroulé :

1. Répartissez le groupe en équipe
2. Les membres de chaque équipe viennent piocher, tour à tour, un papier dans le contenant avec un droit humain fondamental écrit sur chaque papier
3. Puis, chacun fait deviner à son équipe le droit humain en question par d'autres mots. Comptabiliser le temps avec le sablier (30 secondes par papier)
4. En 5 minutes, faire passer le plus de participants possibles
5. Pour conclure, ouvrir le débat pour savoir s'ils connaissent d'autres droits humains fondamentaux qui n'auraient pas été mentionnés **OU** L'animateur demande aux jeunes s'ils ont besoin de compléments d'informations sur un ou plusieurs droits qui ont été abordés

Adaptation en fonction du groupe :

Si vous êtes moins de 20 ou autour de 20, répartissez les participants en équipe de 2 à 6 personnes et faites l'activité tous ensemble (une équipe joue à la fois mais les autres équipes observent).

Si vous êtes autour de 40, répartissez les participants en équipe de 6 à 8 personnes, la moitié des équipes part avec un premier animateur dans une salle pour faire l'activité et l'autre moitié avec un deuxième animateur dans une autre salle pour faire l'activité.

Si vous êtes autour de 80, répartissez les participants en équipe de 6 à 8 personnes, un groupe doit se composer de 3 ou 4 équipes avec un animateur pour faire l'activité (une vingtaine de participants par groupe). Plus il y aura de participants, plus il y aura de groupes

➔ Étape 2 - Exemples de situations où ces droits ne sont pas respectés

🕒 5/10 mn En plénière

Ingrédients :

Exemples de situations de non-respect des droits humains pour agrémenter le débat

Droit à l'alimentation :

- Ne pas avoir assez d'argent pour t'acheter de quoi manger (à mon échelle)
- Famine et personnes qui n'ont pas de quoi manger (à l'échelle de l'humanité)

Droit à la liberté d'opinion et d'expression :

- Refuser qu'un ami ou voisin donne son avis parce qu'il n'est pas d'accord avec vous (à mon échelle)
- Persécuter des personnes car ils ne sont pas d'accord avec le gouvernement (à l'échelle de l'humanité)

Droit à l'égalité devant la loi :

- Punir plus sévèrement un jeune qu'un autre pour la même bêtise (à mon échelle)
- Ne pas punir les grandes entreprises et multinationales lorsqu'elles bafouent la loi (à l'échelle de l'humanité)

Cette liste n'est pas exhaustive

Déroulé :

1. Rassemblez tous les participants en plénière
2. Demandez aux participants des exemples de situations où les droits évoqués à l'étape 1 ne sont pas respectés

Note à l'animateur : en fonction de ce qu'ils disent, vous pouvez légèrement orienter les idées. S'ils parlent d'exemples dans le monde, vous pouvez les orienter vers des exemples dans leur vie quotidienne et inversement, s'ils parlent d'exemples dans leur vie quotidienne, les orienter sur des exemples dans le monde.

Adaptation en fonction du groupe :

Si vous êtes moins de 20, le débat est ouvert et chaque jeune peut avoir son mot à dire. Il est possible de faire un tour de table pour laisser l'opportunité à chacun de donner une idée.

Si vous êtes autour de 20, le débat est ouvert et chaque jeune qui le souhaite peut donner une idée. Il sera compliqué en 5/10 minutes de faire un tour de table mais prendre le maximum d'idées possibles.

Si vous êtes entre 40 et 80, conservez les équipes de l'étape 1, leur laisser 5 mn en équipe pour réfléchir à des situations, désigner un rapporteur par équipe, chaque rapporteur donne les idées de son équipe à la fin de cette étape.

➔ Étape 3 - Manières d'agir pour lutter contre ces inégalités

 5 minutes top chrono - En groupe ou sous-groupe

Ingrédients :

- Les papiers avec les droits fondamentaux de l'étape 1
- Des post-it
- Des crayons
- Un grand tableau pour se déplacer et coller les post-it
- Ecrire des verbes d'action au tableau pour les aider (communiquer, dénoncer, mobiliser, rassembler, etc.)
- Un chronomètre

Déroulé :

1. Remettre les participants en équipe. On peut conserver les équipes de l'étape 1 ou les changer, à vous de voir en fonction de votre groupe.
2. Distribuer post-it, crayons et 1 ou 2 droits fondamentaux à chaque équipe.
3. Demander aux participants de trouver le maximum de manières d'agir en fonction des droits fondamentaux et des situations de non-respect des droits vus en étape 2
4. Chaque équipe vient coller ses post-it au tableau sous le verbe d'action en question.
5. Pour stimuler l'action, mettre un chronomètre de 5 mn.

Adaptation en fonction du groupe :

Si vous êtes moins de 20, vous pouvez le faire en plénière en laissant le débat ouvert pour que chaque jeune puisse dire son idée. Désigner une personne pour noter les idées au tableau.

Si vous êtes autour de 20, vous pouvez leur laisser le choix de faire seul ou en petit groupe de 2 ou 3. Chacun vient coller ses post-it sur le tableau.

Si vous êtes autour de 40, reprendre les mêmes équipes qu'en étape 1 pour gagner du temps. Puis lancez le chrono pour qu'ils trouvent, en équipe, le maximum de modalités d'actions. Rester dans la même salle si possible.

Si vous êtes autour de 80, conservez les équipes de l'étape 1, leur laisser 5 mn en équipe pour réfléchir à des situations, désigner un rapporteur par équipe, chaque rapporteur vient coller les post-it de son équipe à la fin de cette étape. Possibilité de mettre 2 tableaux dans la salle.

➔ Étape 4 - Nous le CCFD-Terre Solidaire

🕒 5 mn En plénière

Ingrédients : (optionnel en complément de l'étape 4) :

- Matériel pour projeter une vidéo si possible
- Le ou les magazines Bouge ta Planète (à trouver sur le site internet du CCFD-Terre Solidaire)
- Vidéo du CCFD-Terre Solidaire (disponible sur la chaîne Youtube du CCFD-Terre Solidaire) :
"Le CCFD-Terre Solidaire en 2 minutes !" https://www.youtube.com/watch?v=_Sle7rOAWqM

Déroulé :

1. Rassembler les modalités d'actions par catégorie d'actions avec les participants
2. Expliquer qu'il y a plein de manières d'agir pour défendre les droits humains et lutter contre la faim et qu'aucune n'est prioritaire. Pour aller plus loin : l'animateur peut éventuellement se renseigner au préalable sur le site internet du CCFD- Terre Solidaire pour expliquer qu'il soutient des partenaires qui font telle action ou telle action (en fonction des post-it).
3. Mettre en valeur les modalités d'actions se rapprochant le plus de celles du CCFD-Terre Solidaire
Note à l'animateur : il est nécessaire de faire comprendre aux jeunes qu'il ne s'agit pas de hiérarchiser mais que le CCFD-Terre Solidaire a choisi de travailler sur 3 modalités d'actions.
4. Expliquer aux jeunes que le CCFD-Terre Solidaire agit selon 3 modalités d'actions (faire le lien avec les post-it) en donnant une phrase générale et un exemple concret sur chacune d'elles

Plaidoyer : nous interpellons les décideurs politiques pour défendre l'intérêt général et la voix des plus fragiles

Exemple concret : en 2013, au Bangladesh, l'effondrement du Rana Plaza, usine qui fabrique des vêtements pour des grandes marques de mode comme Mango, Benetton et Primark, entraîne la mort de 1 000 salariés. Suite à cela, en 2017 le CCFD-Terre Solidaire, en collaboration avec d'autres associations, ont obtenu la création d'une loi pour que toutes les grandes entreprises soient punies si elles ne respectent pas les droits des personnes qui travaillent dans leurs usines par tout dans le monde. La France est le premier pays dans le monde à avoir une loi sur ce point. Cependant, la loi n'est pas encore respectée dans la réalité et le CCFD-Terre Solidaire continue de se battre pour qu'elle le soit.

Partenariat : notre action de solidarité internationale repose sur des partenariats avec des organisations locales dans 63 pays du monde pour leur apporter principalement un appui financier, des conseils et une mise en lien avec d'autres organisations pour agir en collectif.

Exemple concret : depuis plus de 10 ans, le Mouvement Social Libanais (MSL) aide les enfants et les jeunes déscolarisés à développer un projet de vie. De 2006 à 2009, il a offert un soutien scolaire et psychologique, suite à la guerre avec Israël, à 1 800 élèves en difficulté et fourni une formation professionnelle à 1 100 jeunes.

Mobilisation citoyenne : convaincus que chacun d'entre nous peut agir à son niveau, 15 000 bénévoles organisent des ateliers et événements en France pour sensibiliser et mobiliser tous les citoyens sur la solidarité internationale.

Exemple concret : distribuer le magazine Bouge ta Planète et/ou en expliquer la démarche. Ce magazine explique à des jeunes des problématiques du monde comme l'agroécologie ou la défense des territoires en Amazonie. Il propose également de petits défis et pistes d'actions pour que les jeunes puissent agir à leur niveau pour aller vers un monde meilleur.

5. Terminer l'animation en diffusant la vidéo «Le CCFD-Terre Solidaire en 2 minutes !» OU en lisant un petit paragraphe de présentation du CCFD-Terre Solidaire.

Adaptation en fonction du groupe :

Si vous êtes moins de 20, tous les participants peuvent participer à classer les différentes catégories d'actions avec l'animateur. Une place aux questions peut être ouverte à la fin de l'étape 4.

Si vous êtes entre 20 et 80 ou plus, un animateur doit avoir catégoriser les modalités d'actions pendant l'étape 3 pour gagner du temps en étape 4 sans perdre les jeunes. L'étape 4 démarre donc directement en faisant le lien avec les modalités d'actions de l'Association.

ANNEXE 6

Demande d'exonération d'une animation

DEMANDE D'EXONÉRATION D'IMPÔTS

Modèle de courrier à adresser au Centre des impôts dont dépend l'organisateur (soit le CD, soit l'Équipe locale). N'hésitez pas à vous adresser à votre trésorier diocésain pour être accompagné dans vos démarches administratives et financières.

Monsieur l'Inspecteur des Impôts
Centre des Impôts de : (lieu)
(Lieu), le 2001

Objet : Information préalable d'une manifestation de bienfaisance

Monsieur l'Inspecteur,

Conformément à l'article 242 octies de l'annexe II du code Général des Impôts, je vous informe que :

L'Équipe locale du CCFD de :

Le Comité diocésain du CCFD de :

Organisera une manifestation de bienfaisance à le

Cette manifestation de bienfaisance s'inscrit dans le cadre de l'article 261.7.1 C du Code Général des Impôts qui en prévoit l'exonération de TVA.

Veillez agréer, Monsieur l'Inspecteur, l'expression de nos salutations distinguées.

Signature du Responsable de l'opération

Copie : Comité diocésain de :

CONDITIONS D'EXONÉRATION DE LA TVA

1. Exonération fiscale de six manifestations dans l'année : principe général

Les recettes réalisées à l'occasion de six manifestations exceptionnelles organisées dans l'année par une association à son profit exclusif sont exonérées de tous impôts et taxes à condition que :

- Cette exonération de plein droit concerne les manifestations, qui faisant appel à la générosité du public, procurent à l'association organisatrice les moyens financiers exceptionnels qui lui permettront d'améliorer la réalisation de ses buts;

- Cette exonération est accordée à chaque «section locale» limitée à six manifestations dans la même commune.

Par extension, on considérera donc que l'exonération s'applique pour chaque Comité diocésain ou à chaque Équipe locale assimilée à une section locale, à six manifestations par an dans la même commune.

- Les recettes susceptibles d'être exonérées : l'exonération s'applique tant au prix d'entrée à la manifestation et aux divers spectacles réalisés dans le cadre de celle-ci qu'aux recettes perçues au titre des différentes opérations effectuées à cette occasion, dès lors qu'elles sont le fait de l'organisme lui-même. On peut citer comme exemple :

- l'exploitation d'un buffet, d'un bar, d'une buvette, d'un vestiaire;
- la location de stands ou de pavillons à l'occasion des fêtes, foires, expositions;
- les opérations accessoires aux spectacles (ventes de programmes, de confiseries, de boissons, etc.);
- les ventes de bibelots, souvenirs, objets divers, etc
- les recettes publicitaires.

2. Conditions de forme

Elles ressortent des articles 242 octies de l'Annexe II et de l'article 261.7.1 °C du Code Général des Impôts.

2.1 Information préalable

Prévenir 24 heures au moins à l'avance l'Inspecteur des impôts est une obligation assignée par l'article 242 de l'annexe II et donc une condition de forme obligatoire.

2.2 Information postérieure à la manifestation

Le même article prévoit que : « Dans les trente jours qui suivent une manifestation exonérée, les organisateurs adressent au même service un relevé détaillé des recettes et des dépenses afférentes à la manifestation ». Il y a donc tout intérêt à utiliser le document budgétaire prévu à l'Annexe 1 du Guide Administratif et Financier (GAF).

Retrouvez nos autres outils **BOUGETA PLANÈTE**



Les défis solidaires



Le parcours citoyen engagé



Les magazines



POUR PLUS D'INFORMATIONS

Contactez-nous :
bougetaplanete@ccfd-terresolidaire.org

Directrice de la publication :

Sylvie Bukhari-de Pontual

Rédaction :

équipe ECSI jeunesse

Conception graphique :

Charlotte Cornudet,
Hirondelle Process

Impression

sur du papier 100% PEFC
issu de forêts gérées durablement.

Référence : 511 12 20

Dépôt légal :
octobre 2020



**TERRE
SOLIDAIRE**
Soyons les forces du changement

Comité Catholique contre la Faim
et pour le Développement - Terre Solidaire

4, rue Jean Lantier 75001 Paris - Tél : 01 44 82 80 00